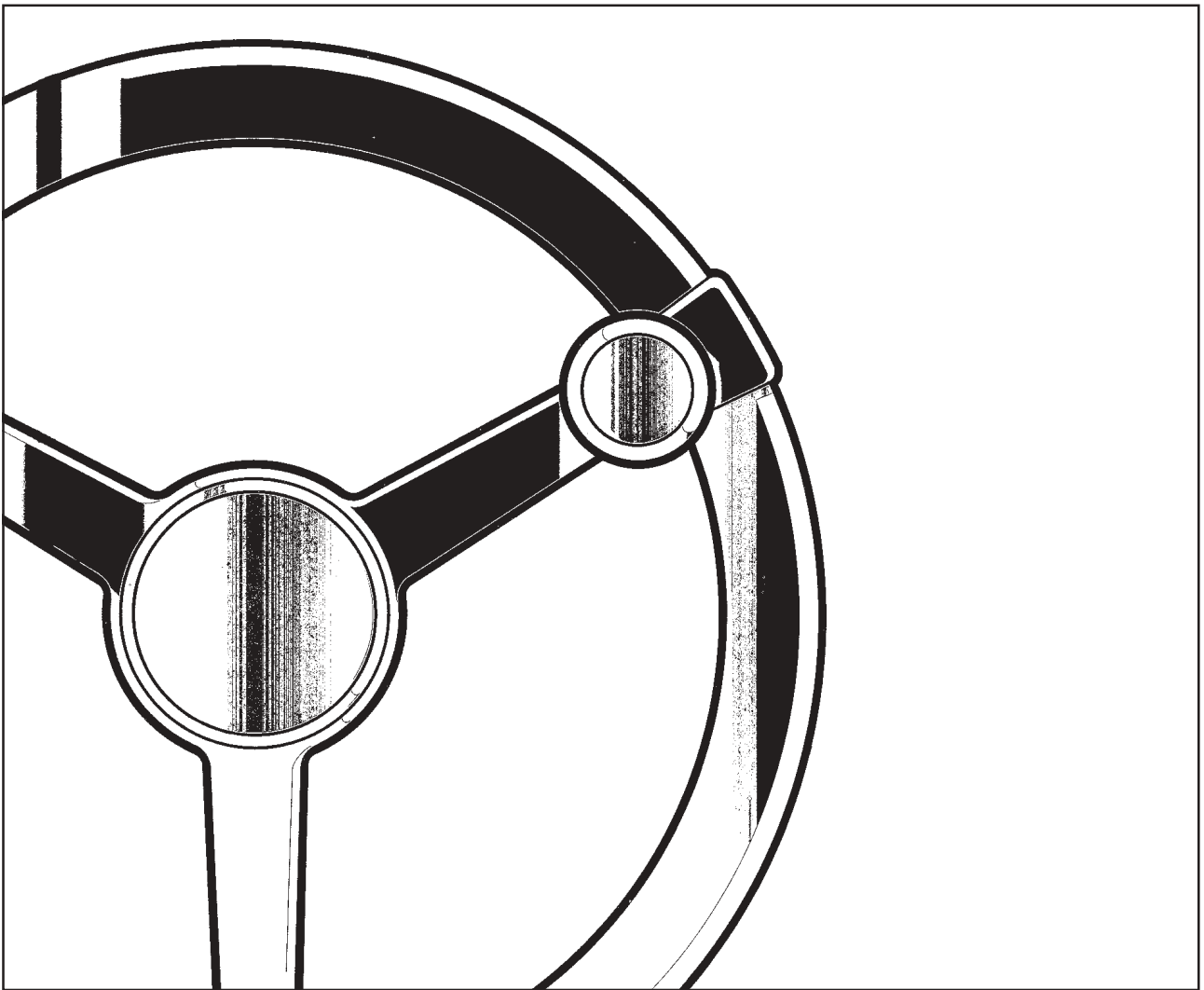


DYNAPAC CC 82/92 KØRSEL

O092DK3



DYNAPAC
Metso Dynapac AB

Box 504, SE-371 23 Karlskrona, Sweden
Phone: +46 455 30 60 00, Fax: +46 455 30 60 30
www.dynapac.com

DYNAPAC

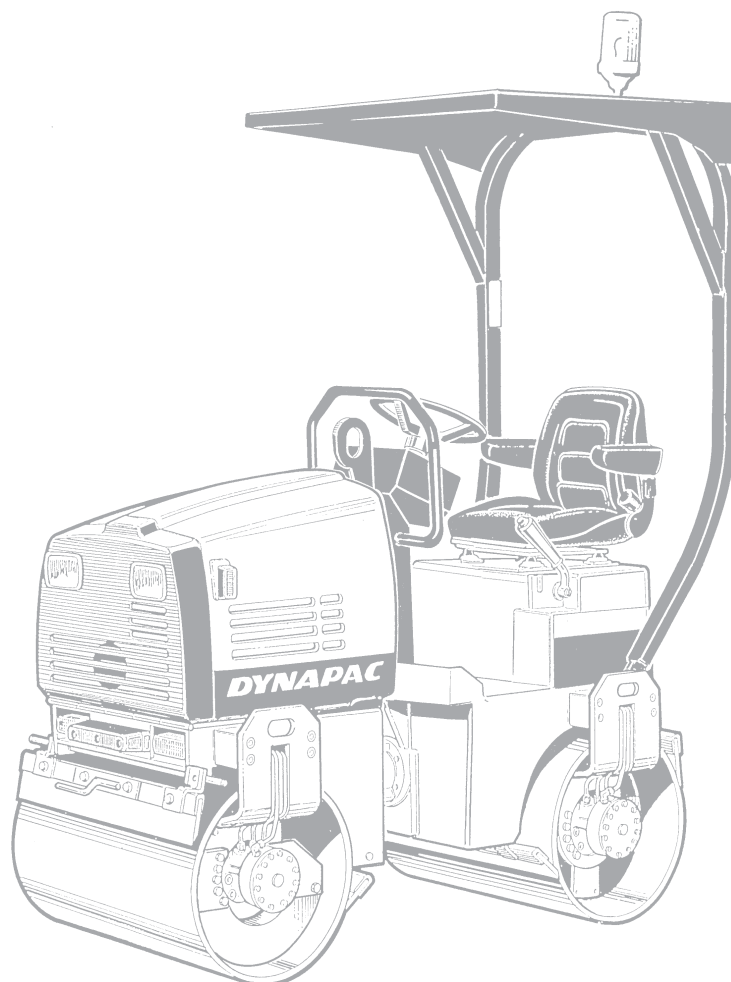
Vibrationstromle CC 82/92

**Kørsel
O092DK3, Januar 2002**

**Dieselmotor:
HATZ 2G40**

**Instruktionen gælder fra:
CC 82: PIN (S/N) *60620504*
CC 92: PIN (S/N) *60610500***

**GEM HÅNDBOGEN TIL
FREMTIDIG BRUG**



CC 82/92 er vibrerende tandemtromler med knækstyring i 1,5-tons klassen.

Tromlerne er beregnet til tromling af både jord og asfalt. De kan anvendes til reparations- og vedligeholdelsesarbejder samt til nylægning af gang- og cykelstier, mindre gader og veje, parkeringspladser og gårdspladser.

INDHOLD

	Side
Sikkerhedsforskrifter	3
Sikkerhed ved kørsel	4, 5
Sikkerhedsmærkater, placering/beskrivelse	6, 7
Maskin- og motorskilte	8
Instrumenter og betjeningsanordninger	9
Instrumenter og betjeningsanordninger, funktionsbeskrivelse	10, 11
Før start	12, 13
Start	14
Kørsel	15
Kørsel/Vibrering	16
Bremsning	17
Parkering	18
Løfteinstruktion	19
Bugseringsinstruktion	20
Bugsering/slæbning	21
Transport	22
Kørselsinstruktion – Sammenfatning	23

ADVARSELSSYMBOLER



Sikkerhedsinstruktion – Personlig sikkerhed.



Speciel opmærksomhed – Maskin- eller komponentskade.

SIKKERHEDSHÅNDBOG



Sikkerhedshåndbogen, som følger med maskinen, skal læses af hver enkelt tromlefører. Følg altid sikkerhedsforskrifterne og fjern ikke bogen fra tromlen.

GENERELT

Denne instruktion indeholder anvisninger for kørsel med og brug af tromlen. Angående pasning og vedligeholdelse, se håndbogen "VEDLIGEHOJDELSE, CC 82/92.



Ved start og kørsel med kold maskine, kold hydraulikolie, er bremselængden længere, end hvis olien har opnået normal driftstemperatur.

SIKKERHEDSFORSKRIFTER (Læs også Sikkerhedshåndbogen)



1. Tromleføreren skal være fortrolig med indholdet i HÅNDBOG FOR KØRSEL, før tromlen startes.
2. Kontroller, at alle instruktionerne i HÅNDBOG FOR VEDLIGEHOLDELSE er fulgt.
3. Kun øvede og/eller erfarne førere bør køre med tromlen. Tillad aldrig passagerer på tromlen. Sid altid ned på førersædet under kørslen.
4. Kør aldrig med tromlen, hvis den trænger til at justeres eller repareres.
5. Stig kun op på og ned fra tromlen, når den holder stille. Brug de håndtag og gelændere, som findes. Ved op- og nedstigning anbefales "trepunktsgreb", altid to fødder og en hånd eller en fod og to hænder i kontakt med maskinen.
6. Der bør altid anvendes styrtbøjle (ROPS = Roll Over Protective Structures), når maskinen benyttes på ustabil underlag.
7. Kør langsomt i skarpe sving.
8. Undlad at køre på tværs af skråninger. Kør lige op eller ned.
9. Kontroller ved kørsel tæt ved kanter eller huller, at mindst 2/3 af valsebredden står på materiale, der allerede er komprimeret.
10. Kontroller, at der ikke er nogen forhindringer i kørselsretningen på jorden eller i luften.
11. Kør specielt forsigtigt i ujævnt terræn.
12. Brug det sikkerhedsudstyr, der findes. På maskiner, som er forsynet med ROPS, skal sikkerhedsselen altid benyttes.
13. Hold tromlen ren. Fjern omgående snavs og fedt fra førerplatformen. Hold alle skilte og mærkater rene og tydeligt læselige.
14. Sikkerhedsforanstaltninger før brændstofpåfyldning:
 - Stands motoren.
 - Undlad tobaksrygning.
 - Der må ikke være åben ild i nærheden.
 - Jordforbind påfyldningsanordningens mundstykke mod tanken for at undgå gnistdannelse.
15. Før reparationer eller service:
 - Anbring stopklodser ved valserne/hjulene og under afretningsbladet.
 - Lås om nødvendigt knækstyringen.
16. Hvis lydniveauet er højere end 85 dB(A), anbefales høreværn. Lydniveauet kan variere, afhængigt af hvilket underlag maskinen benyttes på.
17. Foretag ingen ændringer eller tilpasning af tromlen, som kan påvirke sikkerheden. Ændringer må kun udføres efter skriftlig godkendelse af Dynapac.
18. Benyt ikke tromlen, før hydraulikolien har opnået normal arbejdstemperatur. Bremselængden kan blive længere, når olien er kold. Se startinstruktionerne i KØRSELHÅNDBOGEN.

SIKKERHED VED KØRSEL

Kantkørsel

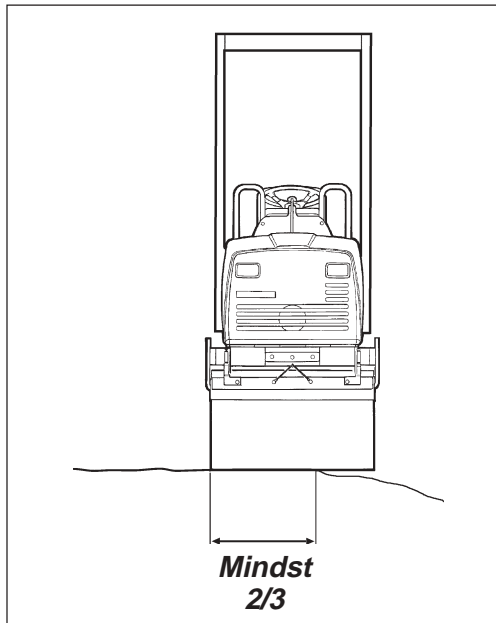


Fig. 1 Valseplacering ved kørsel på kanter

Ved kørsel på kanter skal mindst 2/3 af valsebredden være på et underlag med fuld bæreevne.



Husk, at maskinens tyngdepunkt forskydes udad ved sving. F.eks. mod højre ved sving til venstre.

Hældning

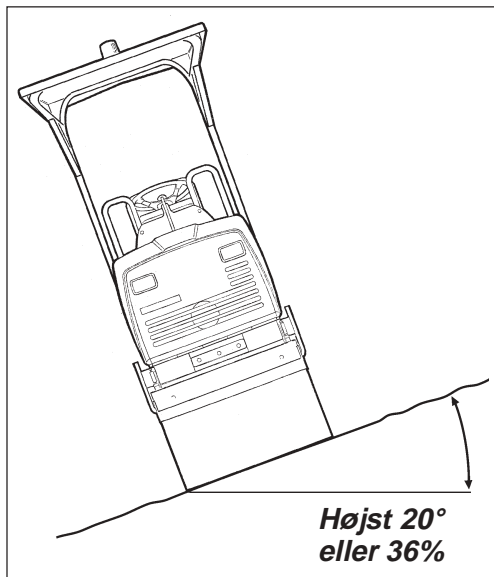


Fig. 2 Hældningsvinkel på skråninger



ROPS (styrerbøjle) anbefales altid ved kørsel på skråninger eller ustabil underlag.



Undgå om muligt al kørsel på langs af skråninger. Kør i stedet op og ned ad skråningen ved arbejde i bakket terræn.

Tippevinkelen er målt på plant, hårdt underlag, mens maskinen holder stille. Styrevinklen er nul, vibrationerne slået fra og alle tanke fulde. Tænk på, at løst underlag, sving med maskinen, tilkobling af vibrationerne, kørselshastigheden og et hævet tyngdepunkt (ekstraudstyr) gør, at tromlen kan tippe selv ved mindre hældning end den her angivne.

SIKKERHED VED KØRSEL

Siddestilling

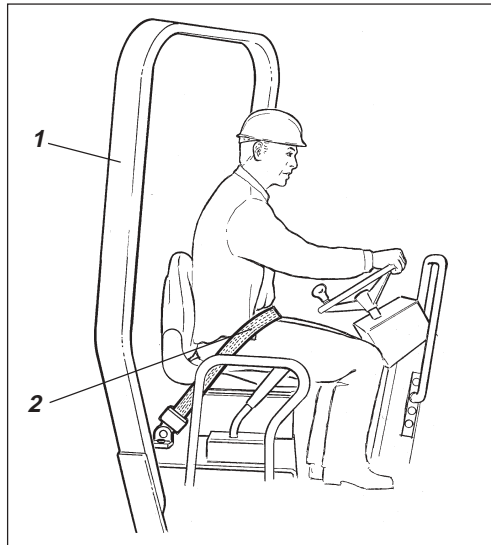


Fig. 3 Førerplads

1. ROPS-bøjle
2. Sikkerhedssele

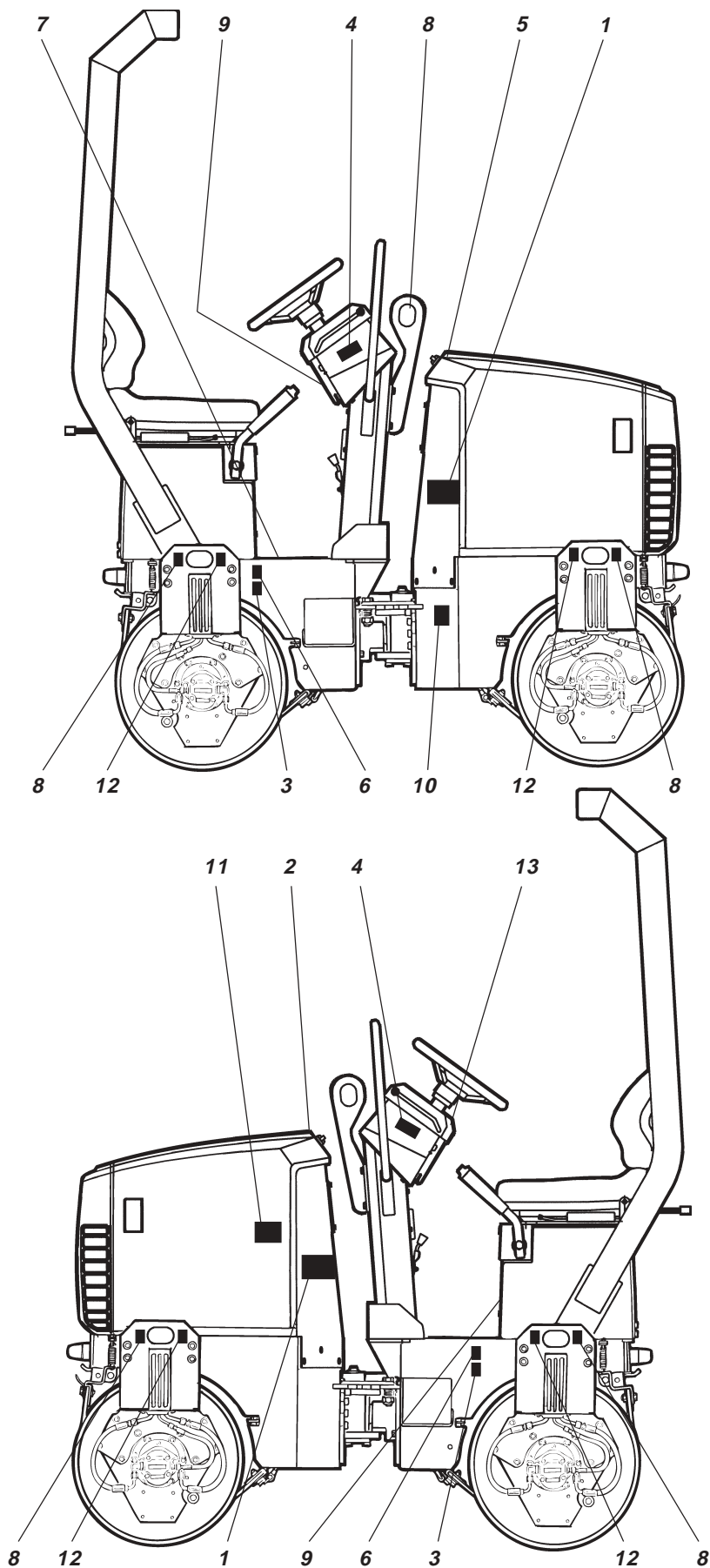
Sid altid ned på førersædet under al kørsel. Hvis føreren rejser sig op, lyder hornet, eller bremserne slås til på visse modeller.



Brug altid sikkerhedssele, hvis maskinen er udstyret med en sådan. Hvis maskinen vælter, er der stor risiko for, at føreren bliver kastet af og lander under maskinen, hvis sikkerhedssele ikke benyttes.

På tromler med ROPS (styrerbøjle) (1) er sikkerhedssele standardudstyr.

SIKKERHEDSMÆRKATER, PLACERING/BESKRIVELSE



SIKKERHEDSMÆRKATER, PLACERING/BESKRIVELSE

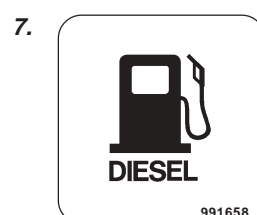


Zone med risiko for at blive klemt, knækstyring/valse. Hold en passende afstand til denne zone.

(To zoner med risiko for at blive klemt på maskiner med pivotstyring)



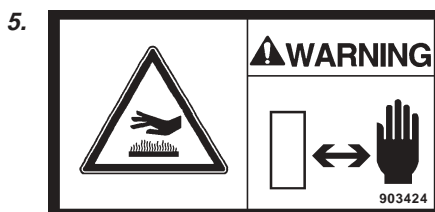
Opfordring til tromleføreren om at læse sikkerhedshåndbogen til maskinen samt kørsels- og vedligeholdelseinstruktionerne, før maskinen tages i brug.



Dieselbrændstof



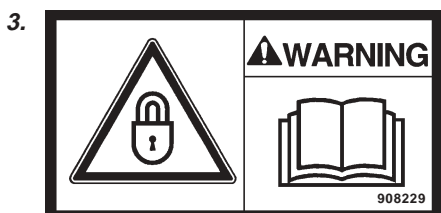
Advarsel mod roterende motordele. Hold hænderne i sikker afstand af risikoområdet.



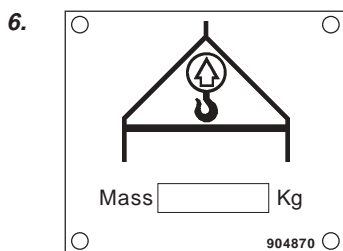
Advarsel mod brændende varme overflader i motorrummet. Overfladerne må ikke berøres.



Løftepunkt



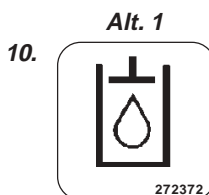
Knækstyringen skal være låst under løftning. Læs instruktionsbogen.



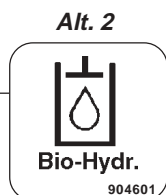
Løfteskilt



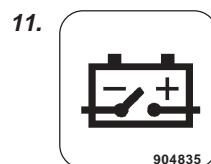
Rum til håndbøger



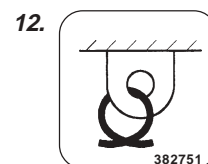
Hydraulikolie



Bio-Hydraulikolie



Batteriafbryder



Fast-gøringspunkt



MASKIN- OG MOTORSKILTE

Maskinskilt

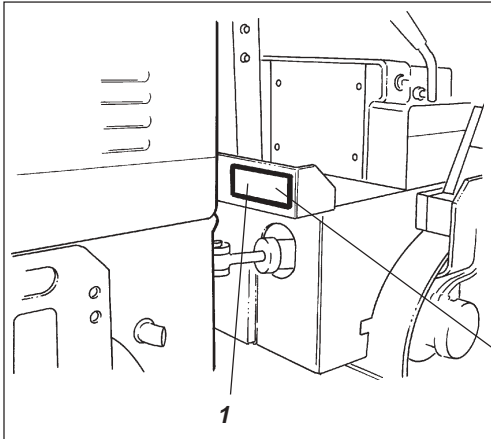


Fig. 4 Førerplatform
1. Maskinskilt

Maskinskiltet (1) sidder på den forreste rammedels venstre side ved styreledet. På skiltet står producentens navn og adresse, maskintype, PIN – produkt identifikationsnummer (serienummer), arbejdsvægt, motoreffekt og fremstillingsår (hvis maskinen leveres uden for EU kun producentens navn og adresse, PIN og maskintype). Ved reservedelsbestilling bedes tromlens PIN-nummer opgivet.



Serienummer på ramme

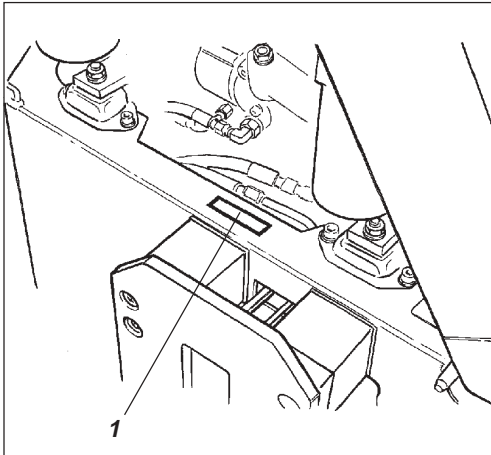


Fig. 5 Forreste ramme
1. PIN

Maskinens PIN (1) er indstanset i den forreste rammes højre kant.

Motorskilt

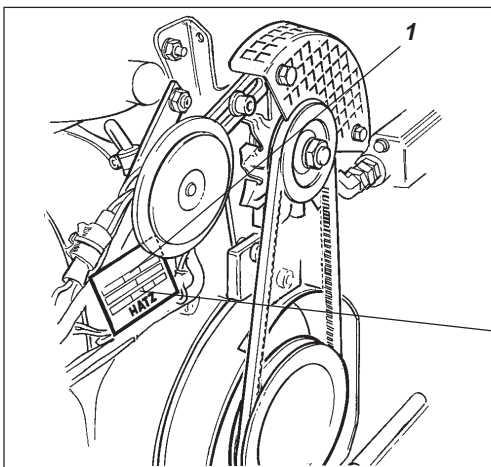
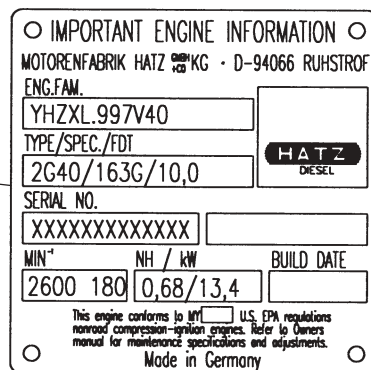


Fig. 6 Motor
1. Typeskilte

Motorens typeskilt (1) sidder på den forreste del af motorens luftlederklappe. På skiltet står motortype, serienummer og motordata. Ved reservedelsbestilling bedes motorens serienummer angivet. Se også håndbogen til motoren.



INSTRUMENTER OG BETJENINGSANORDNINGER

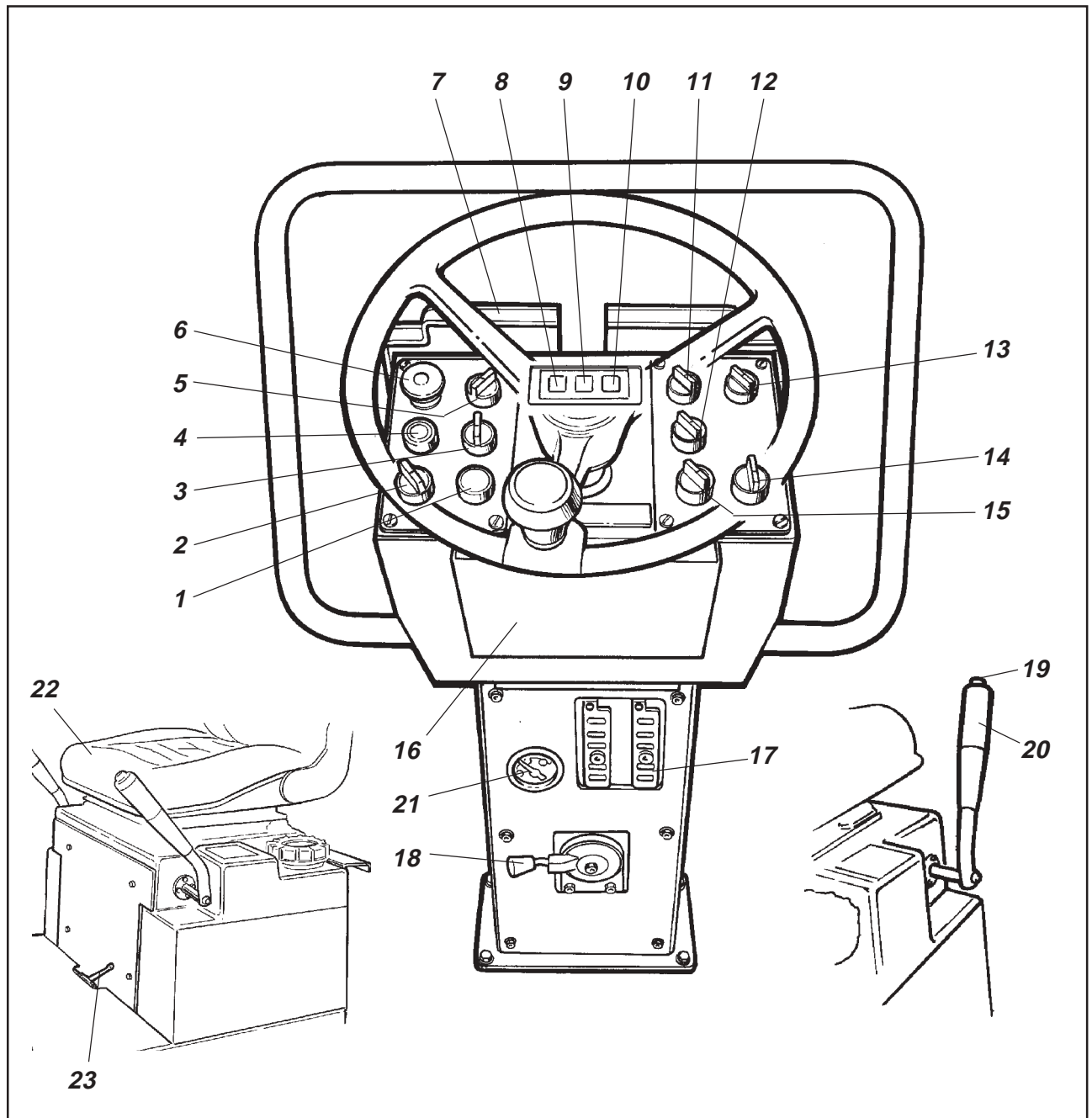












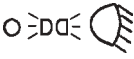


Fig. 7 Førerplads









- | | |
|---|--|
| 1. Horn | 13. Trafiklys <input type="checkbox"/> |
| 2. Tændingsomskifter | 14. Kørselsretningsviser <input type="checkbox"/> |
| 3. Manuel/Automatisk sprinkler | 15. Advarselsblink <input type="checkbox"/> |
| 4. Startkontakt | 16. Sikkerheds- og instruktionsbøger |
| 5. Manuel/Automatisk vibration | 17. Sikringsdåser |
| 6. Reserve/parkeringsbremse | 18. Omdrejningstalsregulering |
| 7. Instrumentbeskyttelse | 19. Vibration Til/Fra |
| 8. Advarselslampe, ladning | 20. Frem/bak-regulering |
| 9. Bremseadvarselsslampe | 21. Brændstofniveaumåler <input type="checkbox"/> |
| 10. Advarselslampe, olietryk/motortemp. | 22. Sædekontakt |
| 11. Arbejdslys <input type="checkbox"/> | 23. Vibrationsfrakobling/forreste valse <input type="checkbox"/> |
| 12. Roterende advarselslys <input type="checkbox"/> | |

=Ekstraudstyr

INSTRUMENTER OG BETJENINGSANORDNINGER, FUNKTIONSBESKRIVELSE

Pos i fig. 7	Betegnelse	Symbol	Funktion
1	Horn, afbryder		I indtrykket position lyder hornet.
2	Tændingsomskifter		I position O er den elektriske startkreds afbrudt. I position I er alle elektriske omkoblere og lamper strømforsynede undtagen startmotorkredsen.
3	Overrissing, afbryder		Regulerer vandtilførslen til valsen. Position MAN giver kontinuerlig overrissing. I position 0 er overrissingen slået fra. Position AUT giver automatisk IND/UD-kobling af overrissingen ved kørsel forlæns og baglæns
4	Startkontakt		Når denne kontakt er trykket ind, er startmotoren tilkoblet.
5	Vibrationsindstilling, afbryder		I venstreposition slås vibrationerne til eller fra med afbryder (19). I midterposition er vibrationssystemet slået fra. I højreposition slås vibrationerne til eller fra automatisk via frem/bak-reguleringen.
6	Reservebremse/ Parkeringsbremse		I indtrykket position aktiveres reservebremsen. I indtrykket position med stillestående maskine fås parkeringsbremsning. I udtrykket position er begge bremsere slået fra.
7	Instrumentbeskyttelse		Klappes over instrumentbrættet som beskyttelse mod vejret og hærværk.
8	Advarselsslampe, batteriladning		Hvis denne lampe lyser, når dieselmotoren er i gang, lader generatoren ikke. Stands dieselmotoren og find fejlen.
9	Bremseadvarselsslampe		Lampen lyser, når parkerings- eller reservebremsereguleringen er trykket ind og bremsene slået til.
10	Advarselsslampe, olietryk, eller for høj olietemperatur i dieselmotoren.		Tændt advarselsslampe betyder, at smøreolietrykket er for lavt. Stands dieselmotoren og afhjælp fejlen. Se håndbogen til motoren.
11	Arbejdslys bagud, afbryder (ekstraudstyr)		Når denne afbryder drejes til højre, tændes arbejdslyset
12	Roterende advarselsslys, afbryder (ekstraudstyr)		Når denne afbryder drejes til højre, tændes det roterende advarselsslys.
13	Arbejdslys fremad, afbryder (ekstraudstyr)		Ved drejning mod højre tændes i første position parkeringslyset, i anden position arbejdslyset fremad.

INSTRUMENTER OG BETJENINGSANORDNINGER, FUNKTIONSBESKRIVELSE

14	Retningsafviser, afbryder (ekstraudstyr)		Når denne drejes til venstre, blinker venstre afviserblink. I midterpositionen er blinkfunktionen slået fra.
15	Advarselsblink, afbryder (ekstraudstyr)		Når denne afbryder drejes til højre, tændes advarselsblinket.
16	Rum til håndbøger		Træk op i rummets overkant og klap det ud for at komme til håndbøgerne
17	Sikringsdåse (på styresøjls forside)		Indeholder sikringer til el-systemet. Se afsnittet "El-system" angående beskrivelse af de forskellige sikringsers funktion.
18	Omdrejningstalsregulering (diesel)	—	Når denne regulering drejes mod venstre, øges dieselmotorens omdrejningstal.
19	Vibration Til/Fra, afbryder		Når denne afbryder trykkes ind og slippes igen, tilsluttes vibrationerne. Vibrationerne slås fra med endnu et tryk. Ovenstående gælder kun, når afbryder 5 er i venstreposition.
20	Frem/bak-regulering	—	Før dieselmotoren startes, skal reguleringen stå i neutralposition. Motoren kan ikke starte med frem/bak-reguleringen i nogen anden position. Tromlens kørselsretning og hastighed reguleres med frem/bak-reguleringen. Når stangen føres fremad, bevæger tromlen sig fremad osv. Tromlens hastighed er proportionel med stangens afstand fra neutral positionen. Jo længere fra neutral, jo højere hastighed.
21	Brændstofniveaumåler (ekstraudstyr)		Viser niveauet i brændstoftanken.
22	Sædekontakt		Sid altid på førersædet under kørslen. Hvis føreren rejser sig under kørslen, lyder hornet, eller bremserne slås til.
23	Vibrationsfrakobling/forreste valse (ekstraudstyr)		Når håndtaget føres til højre position (set fra førerpladsen), ophører vibrationen på den forreste valse.

FØR START

Batteriafbryder – Tilkobling

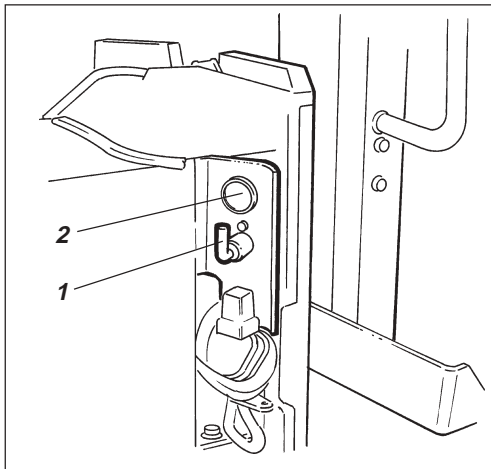


Fig. 8 Venstre motorside

1. Batteriafbryder
2. Driftstimetæller

Glem ikke den daglige vedligeholdelse. Se vedligeholdelseshåndbogen.

Batteriafbryderen er placeret i motorrummet. Stil nøglen (1) i tilsluttet stilling. Hele tromlen er nu strømforsynet.



Motorhjelm skal være ulåst under kørsel, så batterispændingen hurtigt kan afbrydes, hvis det er nødvendigt.

Pos (2) er motorens driftstimetæller. Antal timer tælles, så længe motoren kører.

Vandtank – Påfyldning

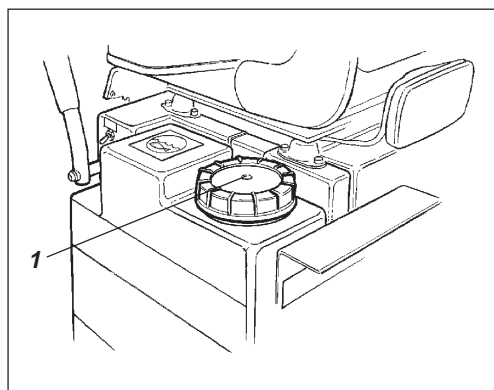


Fig. 9 Vandtank

1. Påfyldningsåbning

Fyld vandtanken foran og kontroller, at sprinklerrørene er i position til god spredning af vandtåge over valseoverfladen.

Førersæde – Indstilling

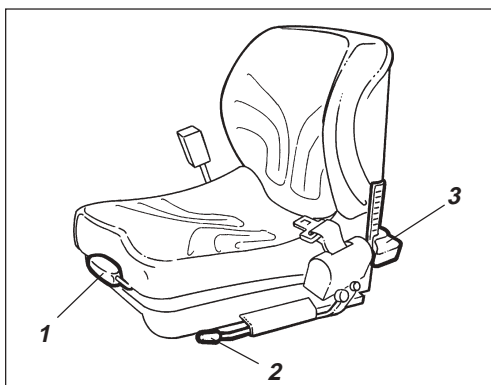


Fig. 10 Førersæde

1. Ryglænets hældning
2. Længdeindstilling
3. Vægtindstilling

Indstil førersædet, så siddestillingen bliver behagelig og betjeningsanordningerne lette at komme til.

Sædet har følgende indstillingsmuligheder:

- Ryglæns hældning (1)
- Længdeindstilling (2)
- Vægtindstilling (3)

Ved vægtindstilling skal reguleringen (3) altid trykkes nedad. Når reguleringen er i den nederste position, går den automatisk til øverste position, når håndtaget slippes.

FØR START

Reguleringer og advarselsslamper – Kontrol

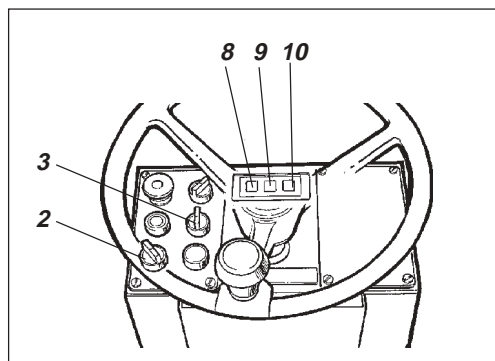


Fig. 11 Instrumentpanel

- 2. Tændingsomskifter
- 3. Sprinkleromkobler
- 8, 9, 10. Advarselsslamper

Drej tændingsomskifteren (2) til højre position.

Kontroller, at advarselsslamperne 8, 9 og 10 lyser.

Drej sprinkleromkobleren (3) over til driftsposition og kontroller, at systemet fungerer.

Parkeringsbremse – Kontrol

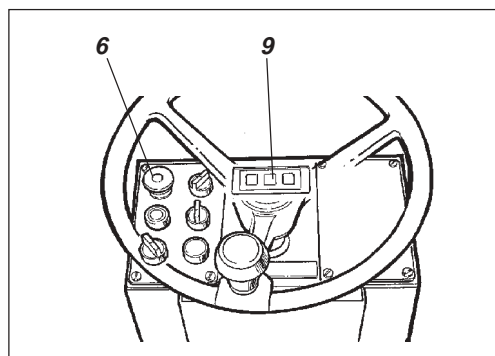


Fig. 12 Instrumentpanel

- 6. Reserve-/parkeringsbremse-knap
- 9. Bremsedvarselsslampe



Sørg for, at reserve-/parkeringsbremseknappen (6) virkelig er trykket ind. Tromlen kan begynde at rulle, når dieselmotoren startes på skrånende underlag, hvis parkeringsbremsen ikke er slået til.

Interlock (ekstraudstyr)

Dieselmotoren slukkes efter 4 sekunder, hvis man rejser sig op fra førersædet. Dette sker, uanset om frem/bak-reguleringen er i neutral- eller driftsposition. Hvis parkeringsbremsen er aktiveret, standser dieselmotoren ikke.

Sikkerhedssele

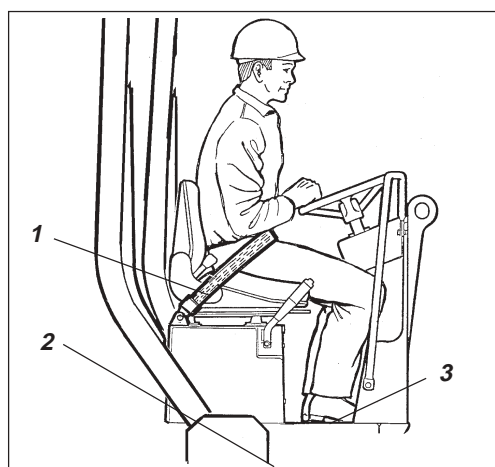


Fig. 13 Førerplads

- 1. Sikkerhedssele
- 2. Gummielement
- 3. Skridsikring



Udskift altid sikkerhedssele (1) med en ny, hvis den er slidt eller har været udsat for stor kraftpåvirkning.



Benyt aldrig frem/bak-reguleringshåndtagene til at holde fast i ved af- og påstigning - maskinen kan begynde at rulle, hvis motoren kører, og der flyttes på håndtagene.



Kontroller, at platformens gummielementer (2) er hele. Hvis elementerne er slidt, påvirkes komforten negativt.



Sørg for, at platformens skridsikringer (3) er i god stand. Udskift med nye, hvis friktionen er dårlig.

START

Start af dieselmotor

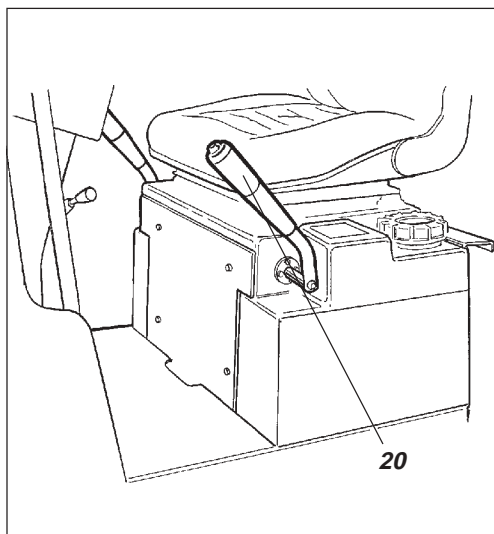


Fig. 14 Førerplads
20. Frem/bak-regulering

Stil frem/bak-reguleringen (20) i neutralposition. Dieselmotoren kan ikke starte i reguleringens øvrige positioner.

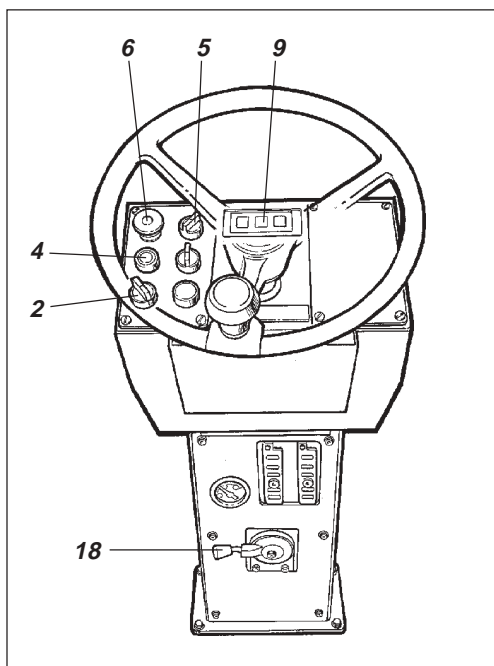


Fig. 15 Instrumentstøje
2. Tændingsomskifter
4. Startkontakt
5. Vibrationsafbryder
6. Reserve-/parkeringsbremse-knap
9. Bremseadvarselampe
18. Omdrejningstalsregulering

Stil vibrationsafbryderen (5) til manuel/automatisk vibration i position **O**.

Stil omdrejningstalsreguleringen (18) i tomgangsposition (længst til venstre).

Sørg for, at tændingsomskifteren (2) er i position I. Tryk startkontakten (4) ind. Slip startkontakten, så snart motoren er startet.



Kør ikke med startmotoren for længe. Gør hellere et ophold et par minutter, hvis dieselmotoren ikke starter.

Kør dieselmotoren varm i tomgang et par minutter – længere hvis lufttemperaturen er under +10 °C.

Kontroller under varmkøringen, at advarselsslamperne for olietryk (10) og ladning (8) er slukkede. Advarselsslampen (9) til parkeringsbremsen skal stadig være tændt.



Ved start og kørsel med kold maskine, kold hydraulikolie, er bremselængden længere, end hvis olien har opnået normal driftstemperatur.



Sørg for god ventilation (udsugning), hvis dieselmotoren skal køre indendørs. Risiko for kulilteforgiftning.

Kørsel med tromlen

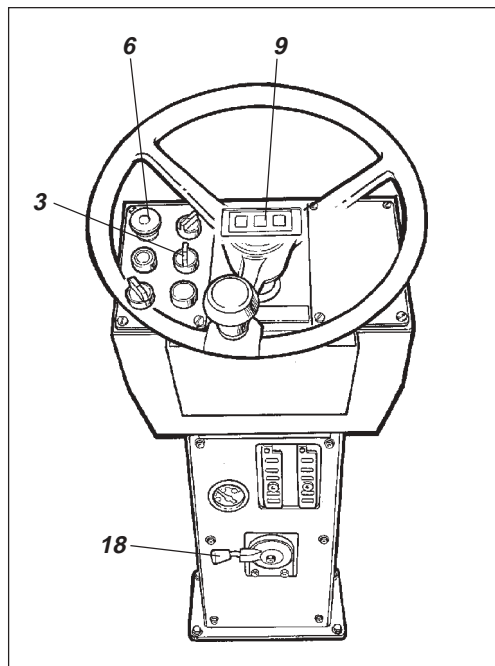


Fig. 16 Instrumentsøjle

- 3. Omkobler til sprinkler
- 6. Reserve-/parkeringsbremse-knap
- 9. Bremseadvarselampe
- 18. Omdrejningstalsregulering

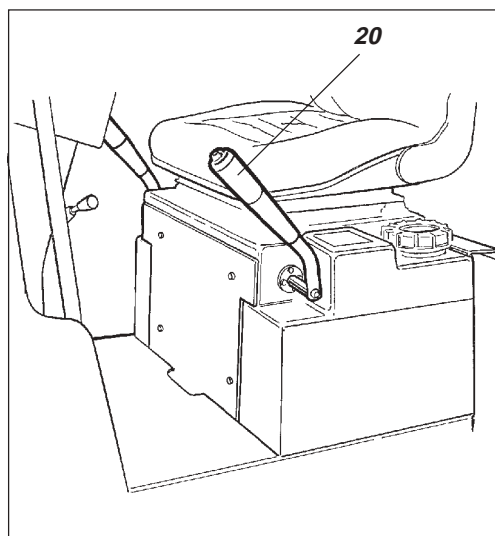


Fig. 17 Førerplads

- 20. Frem/bak-regulering



Maskinen må under ingen omstændigheder køres fra jorden. Føreren skal sidde på førersædet under al kørsel.

Drej på omdrejningstalsreguleringen (18) og lås den i driftsstillingen.

Kontroller, at styringen fungerer, ved at dreje rattet en gang til højre og en gang til venstre, mens tromlen står stille.

Husk, ved komprimering af asfalt, at slå overrislingsanlægget (3) til.



Kontroller, at arbejdsområdet foran og bag ved tromlen er frit.



Træk reserve-/parkeringsbremse-knappen (6) ud og kontroller, at advarselampen for parkeringsbremse nu er slukket. Vær forberedt på, at tromlen kan begynde at rulle, hvis den står på skrånende underlag.

Før frem/bak-reguleringen (20) forsigtigt fremad eller bagud, afhængigt af den ønskede kørselsretning. Hastigheden stiger, jo længere man fører reguleringen væk fra neutralpositionen.



Hastigheden skal altid reguleres med frem/bak-reguleringen, aldrig med motorens omdrejningstal.



Kontroller reservebremsens funktion ved at trykke reserve-/parkeringsbremse-knappen (6) ind, mens tromlen kører langsomt fremad.

Kontroller under kørslen, at advarselamperne ikke lyser.

KØRSEL/VIBRERING

Manuel/Automatisk vibration

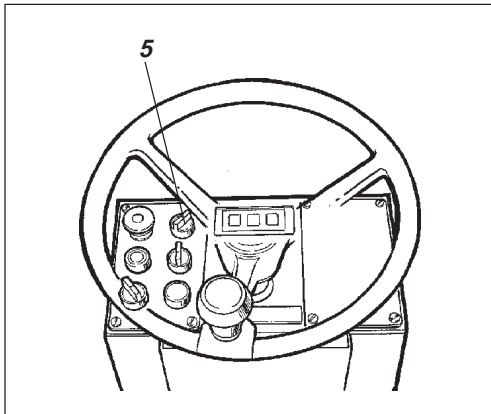


Fig. 18 Instrumentpanel
5. Strømfafbryder MAN/AUTO

Med afbryderen (5) vælges manuel eller automatisk ind- eller udkobling.

I manuel position skal føreren aktivere vibrationerne via afbryderen (19) på frem/bak-reguleringen.

I automatisk position aktiveres vibrationerne, når den forindstillede hastighed er opnået.

Også frakobling sker automatisk, når laveste hastighed er nået.

Manuel vibration – Indkobling

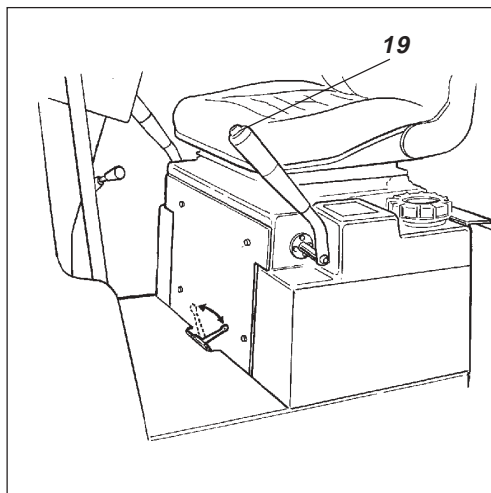


Fig. 19 Frem/bak-regulering
19. Vibration, Til/Fra

ITil- og frakobling af vibrering sker med afbryderen (19) på frem/bak-reguleringen. Slå altid vibreringen fra, før tromlen standser helt.



Vibrering bør ikke ske, mens tromlen holder stille, da underlaget og maskinen kan blive beskadiget.

Vibration på én valse (ekstraudstyr)

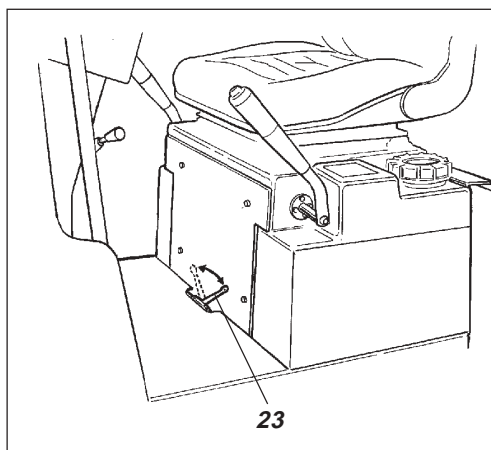


Fig. 20 Førerplads
23. Indstillingshåndtag

Indstillingshåndtaget (23) er placeret i bagkanten af gulvet på førerpladsen. Venstreposition (set i kørselsretningen) er vibration på begge valser. Højreposition er vibration udelukkende på den bagerste valse.

BREMSNING

Reservebremsning

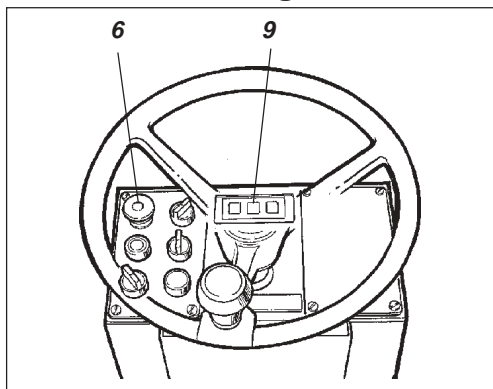


Fig. 21 Instrumentpanel
6. Reserve/parkeringsbremse-knap
9. Bremsedvarselampe

Normalt sker bremsning med frem/bak-reguleringen. Den hydrostatiske transmission bremser tromlen, når reguleringen føres mod neutralposition.

Desuden er der en lamelbremse i hver valsemotor, der fungerer som reservebremse ved kørsel og som parkeringsbremse, når tromlen holder stille.



Ved bremsning trykkes reserve-/parkeringsbremse-knappen (6) ned. Hold fast i rattet og vær forberedt på et brat stop.

Efter bremsning føres frem/bak-reguleringen til neutralposition, og reserve-/parkeringsbremse-knappen trækkes op.

Normal bremsning

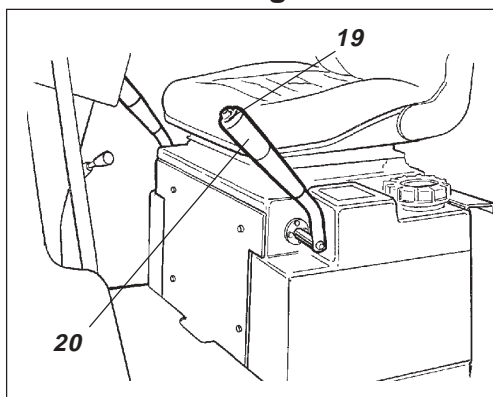


Fig. 22 Frem/bak-regulering
19. Vibration, Til/Fra
20. Frem/bak-regulering

Slå vibrationerne fra ved at trykke afbryder (19) ind.

Stands tromlen ved at stille frem/bak-reguleringen (20) i neutralposition.

Tryk altid reserve-/parkeringsbremse-knappen (18) ned – også ved kortere stop på skrånende underlag.

Drej omdrejningstalsreguleringen tilbage til tomgangsstilling og lad motoren køre i tomgang et par minutter for at køle af.



Ved start og kørsel med kold maskine, kold hydraulikolie, er bremselængden længere, end hvis olien har opnået normal driftstemperatur.

Når arbejdet er afsluttet

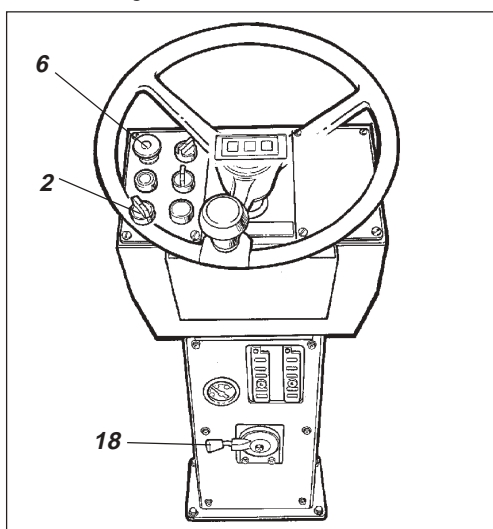


Fig. 23 Instrumentsøjle
2. Tændingsomskifter
6. Reserve/parkeringsbremse-knap
18. Omdrejningstalsregulering

Se efter på instrumenter og advarselsslamper, om der skulle være fejlindikationer. Sluk lyset og andre elektriske funktioner.

Drej tændingsomskifter (2) til position O. Klap instrumentbeskyttelsen for (på tromler uden førerhus) og lås den.

PARKERING

Blokering af valse

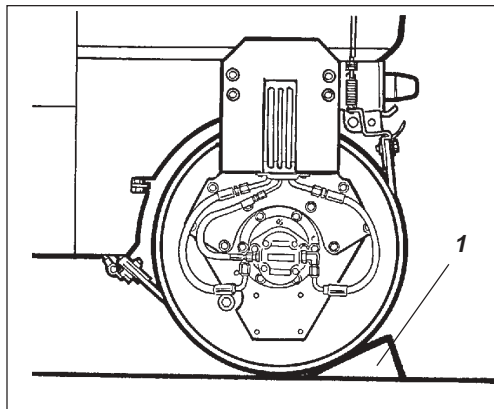


Fig. 24 Valsedel

1. Bremseblokke



Forlad aldrig tromlen med dieselmotoren i gang uden at trykke reserve-/parkeringsbremse-knappen ind.



Sørg for, at tromlen parkeres på et sted, hvor den ikke er til gene for trafikken. Bloker valse og hjul mod underlaget, hvis tromlen parkeres på skrånende underlag.



Husk på frostrisikoen om vinteren. Tøm vand-tank, pumpe og slanger.

Batteriafbryder

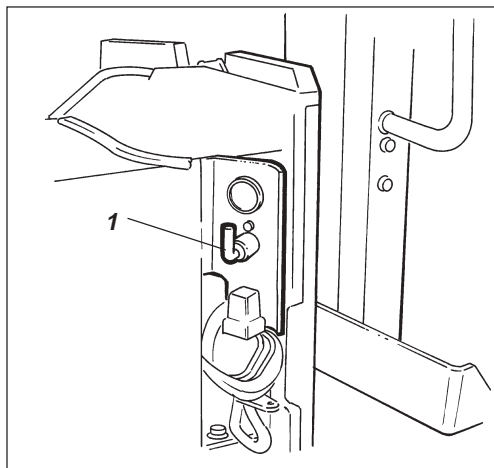


Fig. 25 Motorrum

1. Batteriafbryder

Ved arbejdets slutning skal batteriafbryderen (1) slås fra og nøglen tages ud.

Derved forhindres afladning af batteriet, og det bliver vanskeligere for uvedkommende at starte og køre med maskinen. Lås også dørene til motorrummet.

LØFTEINSTRUKTION

Låsning af knækstyringen

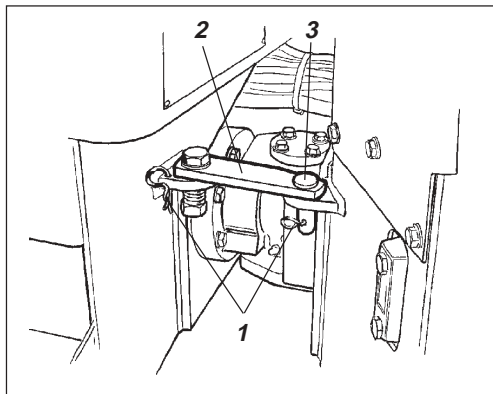


Fig. 26 Højre side af knækstyringen

1. Låsesplitter
2. Låsearm
3. Låsebolt



Før tromlen løftes, skal styreledet låses for at forhindre en pludselig drejning.

Drej rattet, så maskinen står i stilling til kørsel ligeud. Tryk på reserve-/parkeringsbremse-knappen.

Træk låsesplitterne (1) ud, drej låsearmen (2) fremad, fastgør låsearmen til den forreste rammehalvdel ved at stikke låsebollen (3) gennem fastgørelsen i den forreste ramme og låsearmen.

Lås låsearmens position ved at sætte låsesplitterne (1) i igen.

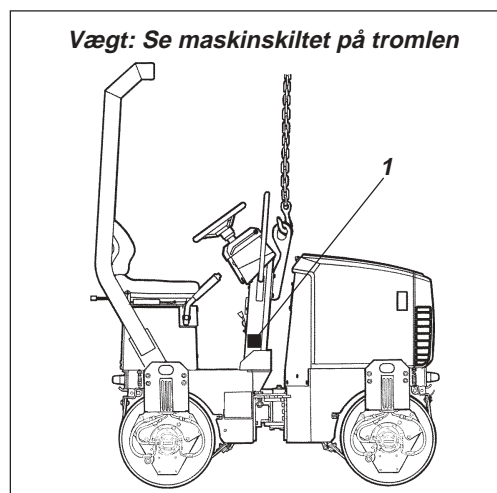


Fig. 27 Løftning af tromlen

1. Maskinskilt



Maskinens maksimalvægt kan aflæses på løfteskiltet (1). Se også de tekniske specifikationer i vedligeholdelsesinstruktionen.



Løfteanordninger som kæder, stålliner, stropper og løftkroge skal være dimensioneret til at overholde gældende bestemmelser.



Gå aldrig under en hængende last! Sørg for, at løftekøretøjets kroge sidder sikkert i deres positioner.

Oplåsning af knækstyringen

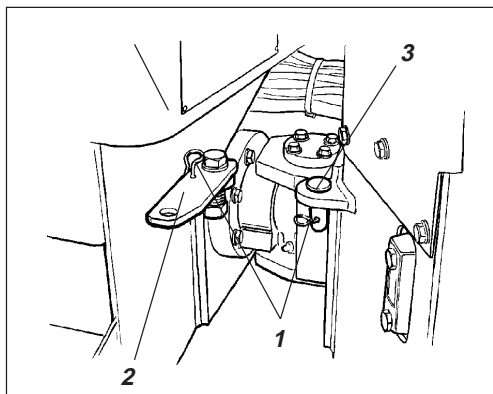


Fig. 28 Højre side af knækstyringen

1. Låsesplitter
2. Låsearm
3. Låsebolt



Glem ikke at stille låsearmen (2) tilbage til åben position før kørsel samt at låse den og boltene (3) med låsesplitterne (1).

BUGSERINGSINSTRUKTION

Frilægning af bremseser (ekstraudstyr)

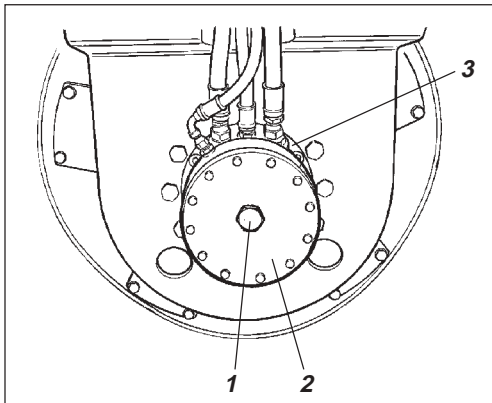


Fig. 29 Venstre valeside

1. Frilægnings skrue
2. Bremsehus
3. Drivmotor



Nedenstående instruktion gælder for de bagerste hjulmotorer på CC 82/92.



Tryk reserve-/parkeringsbremse-knappen ind og stop dieselmotoren.
Bloker valsen med bremseblokke for at sikre, at tromlen ikke ruller. Tromlen kan begynde at rulle, når bremsene løsnes.



Lamelbremsene i drivmotorerne skal frilægges mekanisk på den nedenfor beskrevne måde, før tromlen kan bugseres.

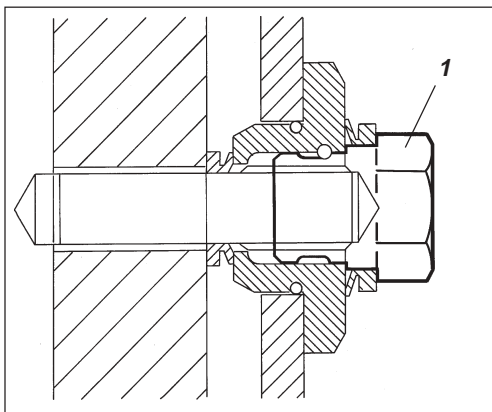


Fig. 30 Bremsehus

1. Frilægnings skrue (ekstraudstyr)

Benyt en topnøgle med 18 mm top.

Frilæg bremsen ved at dreje frilægnings skruen (1) 1 1/2 omdrejning med uret.

Frilæg bremsene på begge valser.

Efter bugsering drejes de samme skrue 1 1/2 omdrejning mod uret, og bremsene er aktiveret igen.

BUGSERING/SLÆBNING

Bugsering af tromle

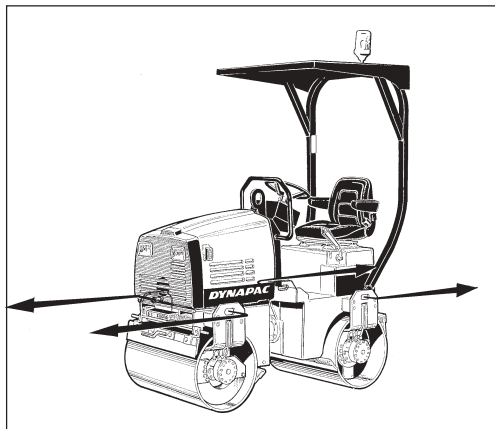


Fig. 31 Bugsering



Ved bugsering/slæbning skal tromlen modbremses. Benyt altid bugserstang, da tromlen nu ikke selv kan bremse.



Tromlen skal bugseres langsomt (højest 3 km/tim) og kun over en kortere strækning (højest 300 m).

Ved bugsering/slæbning skal maskinen forbindes med det bugserende køretøj i begge løftehuller. Trækkraften skal virke i maskinens længderetning som vist på figuren. Højeste totale trækraft er 50,8 kN, 25,4 kN pr. gaffel.



Før de foretagne foranstaltninger tilbage til den oprindelige stand iht. bugseringsinstruktionen på forrige side.

TRANSPORT

Tromle forberedt til transport

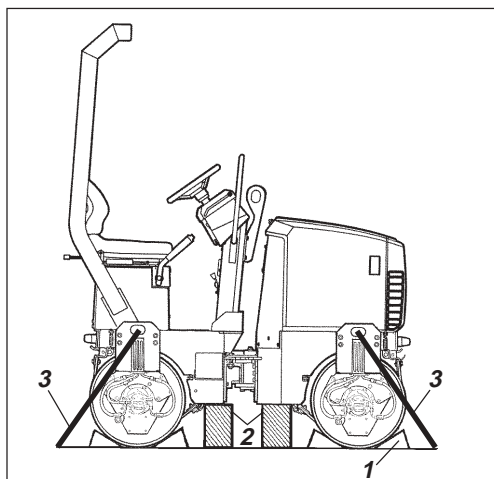


Fig. 32 Transport af tromle

1. Bremseblokke
2. Opklodningsblok
3. Spændwire



Lås styreledet før løft og transport. Følg instruktionerne i de pågældende afsnit.

Bloker valserne med bremseblokke (1), som fastgøres i transportkøretøjet.

Klod valserammen (2) op for at undgå overbelastning af tromlens gummielementer ved fastspændingen.

Spænd tromlen fast med spændebånd (3) i alle fire hjørner. Mærkater viser fastgøringspunkterne.



Husk at stille styreledslåsen tilbage til åben position, før tromlen startes igen.

Nedklappelig ROPS (ekstraudstyr)

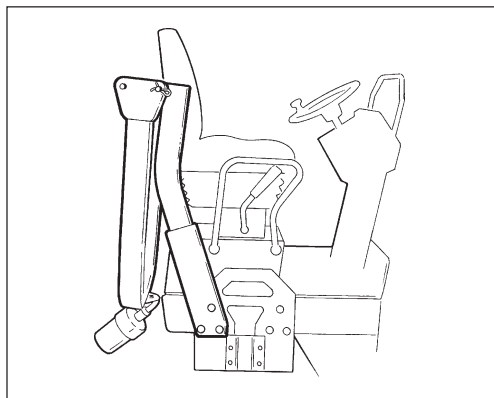


Fig. 33 Nedklappelig ROPS

Maskinen kan være udstyret med nedklappelig ROPS.



Ved op- og nedklapning af udstødningsrøret er der risiko for at blive klemt.



Hvis tromlen er udstyret med nedklappelig styrbøjle, såkaldt ROPS, må maskinen kun benyttes med styrbøjlen i opklappet og låst stilling.

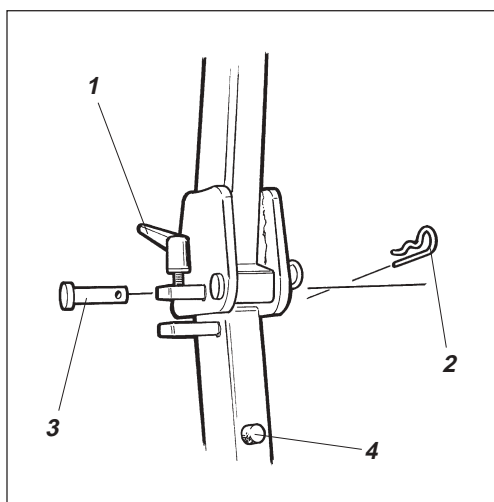


Fig. 34 Styrbøjleens låseanordning.

1. Spændskruer
2. Split
3. Stift
4. Gummistødpude



Når bøjlen står som ønsket, sættes split og stift på plads igen.

Når bøjlen klappes op, benyttes ovenstående fremgangsmåde i omvendt orden.



Sørg altid for, at bøjlen er låst i opklappet stilling, før der køres med tromlen.

Smør med jævne mellemrum spændskruen (1) og stiften (3) med vandfast fedt.

KØRSELSINSTRUKTION – SAMMENFATNING



1. Følg **SIKKERHEDSFORSKRIFTERNE** i Sikkerhedshåndbogen.

2. Kontroller, at alle instruktionerne i HÅNDBOG FOR VEDLIGEHOLEDSE er fulgt.

3. Stil batteriafbryderen i position TIL.

4. Stil frem/bak-reguleringen i position NEUTRAL.

5. Stil vibrationsafbryderen til Manuel/Automat i position 0.

6. Stil omdrejningstalsreguleringen i tomgangsposition.

7. Start motoren og kør den varm.

8. Stil omdrejningstalsreguleringen i driftsposition.

9. Stil reserve-/parkeringsbremse-knappen i optrukket position.



10. **Kør med tromlen. Betjen frem/bak-reguleringen forsigtigt.**



11. **Kontroller bremsene.**
Vær opmærksom på, at bremselængden er længere, når tromlen er kold.

12. Vibrer kun, når tromlen er i bevægelse.

13. Kontroller, at valserne overrisles ordentligt, når det er nødvendigt.



14. **I FARLIGE SITUATIONER:**
– Tryk **RESERVE-/PARKERINGSBREMSEKNAPPEN** ned.
– **Hold fast i rattet.**
– **Vær forberedt på et brat stop.**

15. Ved parkering: Tryk reserve-/parkeringsbremse-knappen ned.
Stands motoren og bloker valserne.

16. Ved løftning: – Se KØRSELHÅNDBOGEN.

17. Ved bugsering: – Se KØRSELHÅNDBOGEN.

18. Ved transport: – Se KØRSELHÅNDBOGEN.

19. Ved slæbning: – Se KØRSELHÅNDBOGEN.