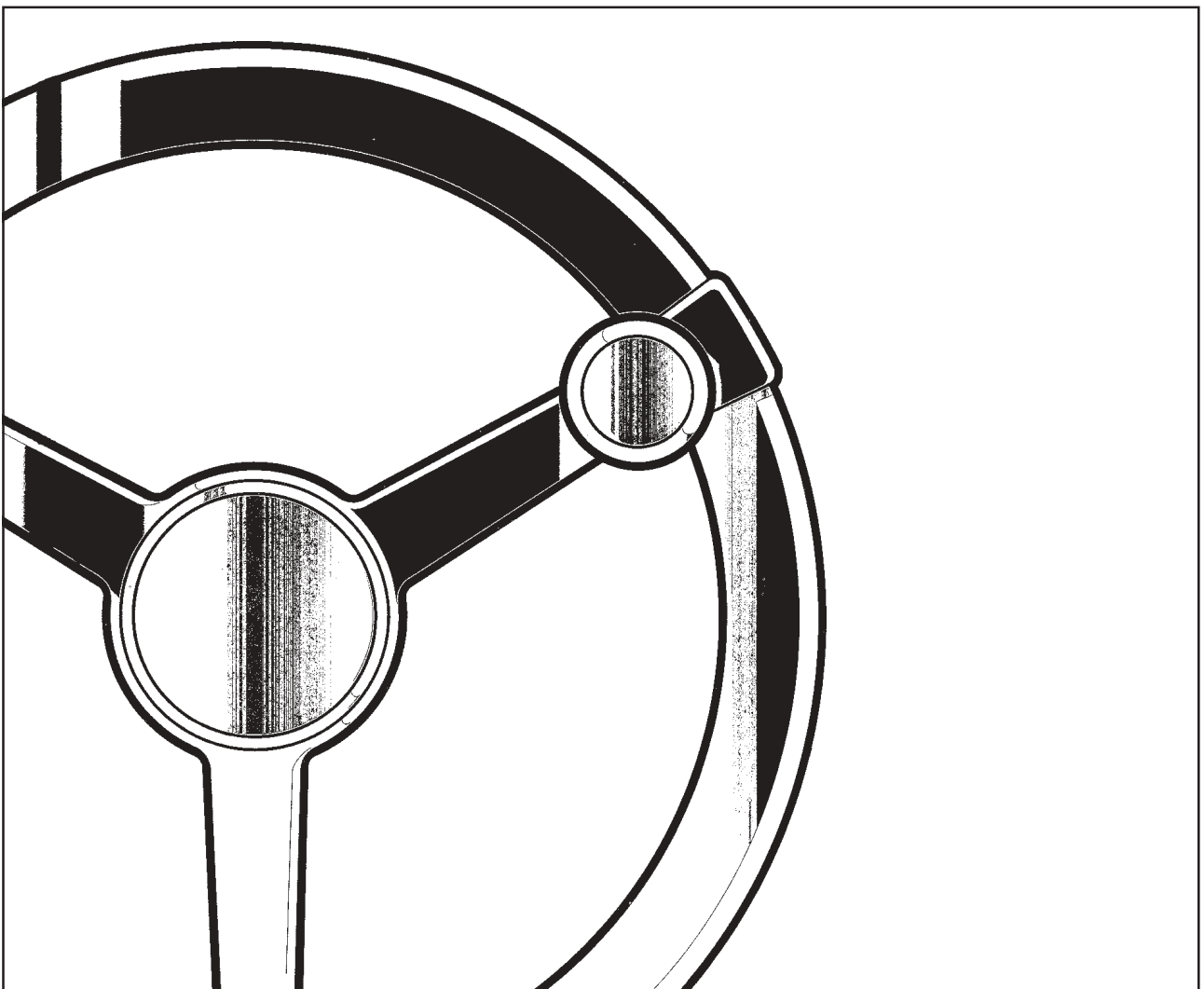


# DYNAPAC CC 82/92 KJØRING

0092NO3



**DYNAPAC**  
Metso Dynapac AB

Box 504, SE-371 23 Karlskrona, Sweden  
Phone: +46 455 30 60 00, Fax: +46 455 30 60 30  
[www.dynapac.com](http://www.dynapac.com)



# **DYNAPAC**

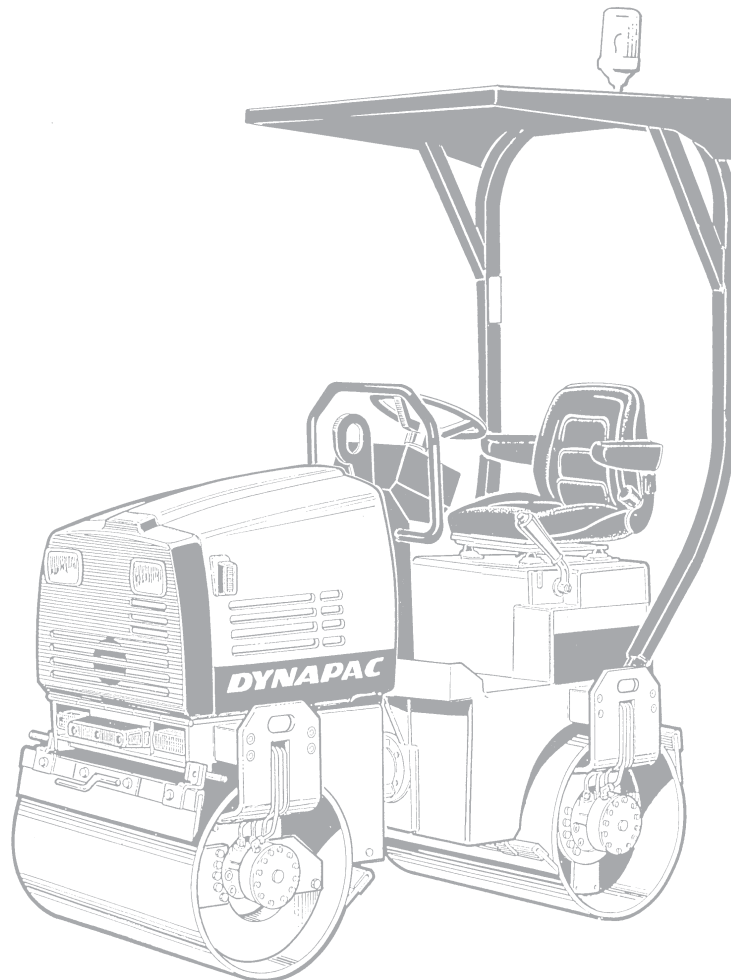
## **Vibrasjonsvals CC 82/92**

### **Kjørehåndbok O092NO3, Januar 2002**

**Dieselmotor:  
HATZ 2G40**

**Instruksjonen gjelder fra:  
CC 82: PIN (S/N) \*60620504\*  
CC 92: PIN (S/N) \*60610500\***

**BEHOLD HÅNDBOKEN  
FOR FREMTIDIG BRUK**



*CC 89/92 er midtstyrte, vibrerende tandemvalser i 1,5-tonns klassen.*

*Valsene er beregnet på valsing av både jord og asfalt, og de kan brukes til reparasjons- og vedlikeholdsarbeid, samt til nylagging av gang- og sykkelfelt, mindre gater og veier, parkeringsplasser og gårds plasser.*

## INNHold

	Side
Sikkerhetsforskrifter (Les også Sikkerhetshåndboken) ...	3
Sikkerhet ved kjøring .....	4, 5
Sikkerhetsetiketter, plassering/beskrivelse .....	6, 7
Maskin- og motorskilt .....	8
Instrumenter og manøvreringsorganer .....	9
Instrumenter og manøvreringsorganer, funksjonsbeskrivelse .....	10, 11
Før start .....	12, 13
Start .....	14
Kjøring .....	15
Kjøring/vibrering .....	16
Bremsing .....	17
Parkering .....	18
Løfteinstruksjoner .....	19
Slepeinstruksjoner .....	20
Sleping/bergning .....	21
Transport .....	22
Kjøreinstruksjon – sammenfatning .....	23

## VARSELSYMBOLER



**Sikkerhetsinstruksjon – Personlig sikkerhet.**



Spesiell oppmerksomhet – Maskin- eller komponentskade.

## SIKKERHETSHÅNDBOK



**Sikkerhetshåndboken som følger med maskinen skal leses av hver enkelt veivalsooperatør. Følg alltid sikkerhetsforskriften, og fjern ikke boken fra valsen.**

## GENERELT

Disse instruksjonene inneholder anvisninger for kjøring og bruk av valsen. For service og vedlikehold, se håndboken "VEDLIKEHOLD, CC 82/92.



**Ved oppstart og kjøring med kald maskin og kald hydraulikkolje er bremselengden større enn når oljen har oppnådd normal driftstemperatur.**

## SIKKERHETSFORSKRIFTER (Les også Sikkerhetshåndboken)



1. Operatøren må ha gjort seg kjent med innholdet i KJØREHÅNDBOKEN før valsen startes.
2. Forsikre deg om at alle instruksjonene i VEDLIKEHOLDSHÅNDBOKEN er fulgt.
3. Bare førere med opplæring og/eller erfarne førere skal kjøre valsen. Det er ikke tillatt å ha med passasjerer på valsen. Sitt ned i førersetet ved all kjøring.
4. Kjør aldri valsen hvis den har behov for justeringer eller reparasjoner.
5. Stig bare opp og ned fra valsen når den står stille. Bruk de håndtakene og festene som finnes. Ved opp-/nedstigning anbefales "trepunkts-grep", alltid to føtter og en hånd eller en fot og to hender i kontakt med maskinen.
6. Veltebeskyttelsen (ROPS=Roll Over Protective Structures) bør alltid brukes når maskinen brukes på usikkert underlag.
7. Kjør langsomt i skarpe svinger.
8. Unngå å kjøre på tvers i skråninger, kjør rett opp eller ned.
9. Kontroller at minst 2/3 av valsbredden står på materiale som tidligere er pakket ved kjøring nær kanter eller hull.
10. Forsikre deg om at det ikke er hindringer i kjøreretningen, på bakken eller i luften.
11. Kjør spesielt forsiktig på ujevnt underlag.
12. Bruk det eksisterende sikkerhetsutstyret. På maskin med ROPS skal sikkerhetsbelte brukes.
13. Hold valsen ren. Fjern umiddelbart smuss og fett fra førerplattformen. Sørg for at alle skilt og etiketter er rene og lette å lese.
14. Sikkerhetstiltak før fylling av drivstoff:
  - Stopp motoren.
  - Ikke røyk.
  - Unngå åpen ild i nærheten.
  - Jord påfyllingsmunnstykket mot tanken for å unngå gnister.
15. Før reparasjoner eller service:
  - Plasser stoppklosser ved valsene/hjulene og under utjevningsbladet.
  - Lås midtstyringen hvis det er nødvendig.
16. Hvis lydnivået er høyere enn 85 dB(A), anbefales hørselsvern. Lydnivået kan variere, avhengig av hvilket underlag maskinen brukes på.
17. Ikke utfør endringer eller reparasjoner av valsen som kan påvirke sikkerheten. Alle endringer må godkjennes skriftlig av Dynapac.
18. Ikke bruk valsen før hydraulikkoljen har oppnådd normal arbeidstemperatur. Bremselengden kan bli lengre når oljen er kald. Se startinstruksjonene i HÅNDBOKEN FOR KJØRING.

## SIKKERHET VED KJØRING

### Kantkjøring

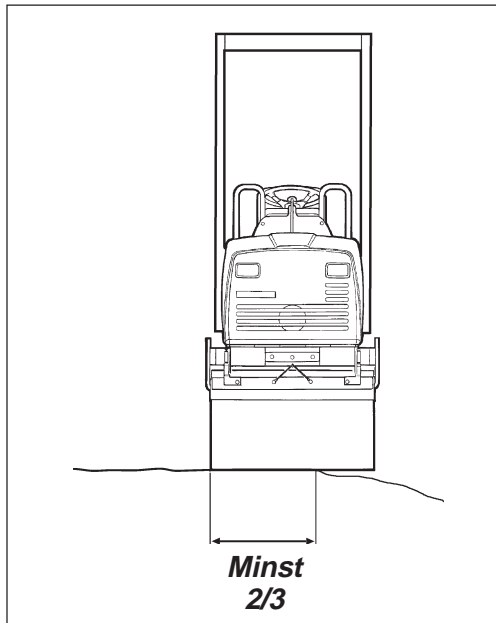


Fig. 1 Plassering av valsen ved kantkjøring

Ved kjøring på kanter må minst 2/3 av valsbredden være på underlag med full bæreevne.



Husk at maskinens tyngdepunkt forskyver seg ved rattutslag. Tyngdepunktet flytter seg mot høyre ved rattutslag mot venstre.

### Helling

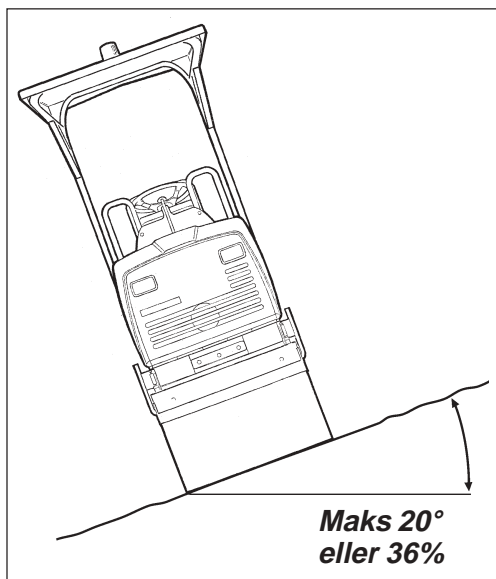


Fig. 2 Tippevinkel i hellinger



ROPS (veltebeskyttelse) anbefales alltid ved kjøring i hellinger eller på usikkert underlag.

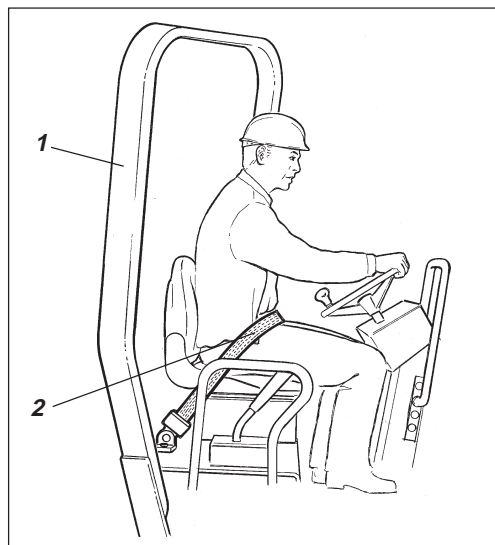


Unngå om mulig all kjøring langs skråninger. Kjør i stedet oppover og nedover skråningen ved arbeid i bakker.

Tippevinkelen er målt på plant, hardt underlag med stillestående maskin. Styrevinkelen er null, vibrasjonene slått av og alle tanker fulle. Husk at løst underlag, svinging av maskinen, kjørehastighet og forhøyning av tyngdepunktet (tilbehør) gjør at valsen også kan tippe ved mindre helling enn det som er angitt her.

## SIKKERHET VED KJØRING

### Sittestilling



**Fig. 3 Førerplass**

1. ROPS-bøyle
2. Sikkerhetsbelt

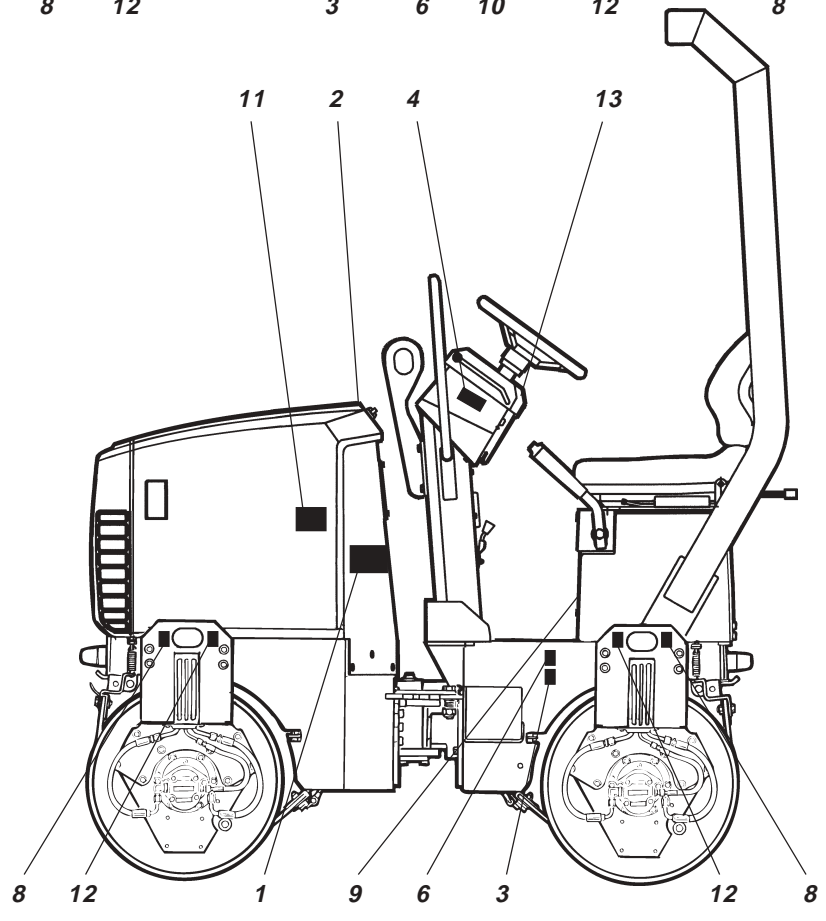
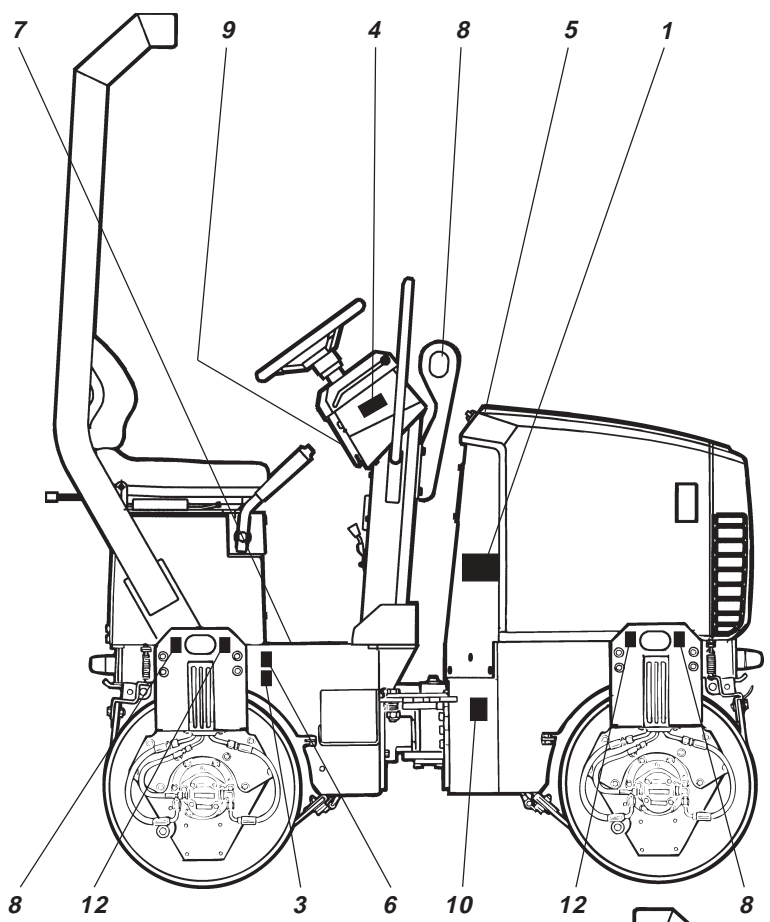
Bli alltid sittende i førerstolen ved all kjøring. Hvis føreren reiser seg, lyder signalhornet, og på enkelte modeller koples bremsene inn.



**Bruk alltid sikkerhetsbelter hvis maskinen er utstyrt med dette. Hvis maskinen velter, er det stor fare for at føreren kastes av og havner under maskinen, dersom sikkerhetsbelte ikke blir brukt.**

På valser med ROPS (overrullingsvern) (1) er sikkerhetsbelte standardutstyr.

**SIKKERHETSETIKETTER, Plassering/Beskrivelse**





## SIKKERHETSETIKETTER, PLASSERING/BESKRIVELSE

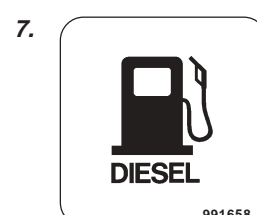


Klemsoner, midtledd/Vals. Hold god avstand fra klemsonen.

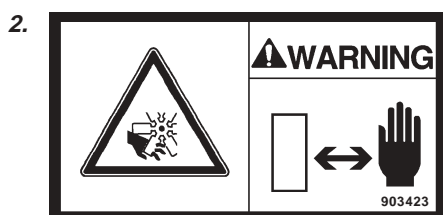
(To klemsoner på maskin med pivotstyring)



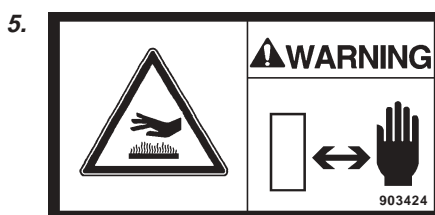
Oppfordring til føreren av velsen om å lese maskinens sikkerhetshåndbok samt kjørehåndbok og vedlikeholdsinstruksjoner før maskinen tas i bruk.



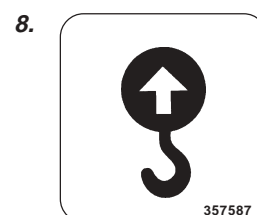
Dieseldrivstoff



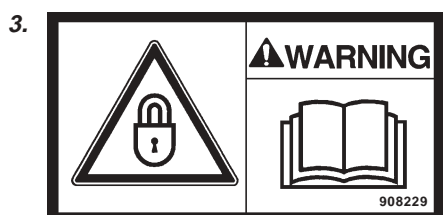
Advarsel om roterende motordeler. Hold hendene i sikker avstand fra risikoområdet.



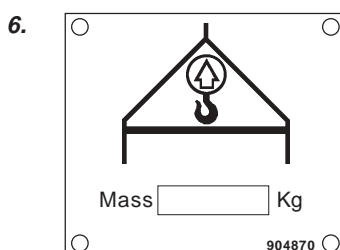
Advarsel om brennvarme overflater i motorrommet. Overflatene må ikke berøres.



Løftepunkt



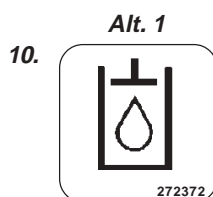
Midtleddet skal være låst under løfting. Les instruksjonsboken.



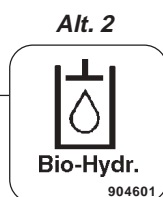
Løfteskilt



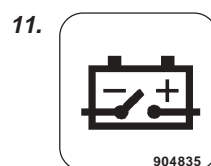
Håndbokhylle



Hydraulikkolje



Bio-hydraulikkolje



Batterifraskiller



Festepunkt



# MASKIN- OG MOTORSKILT

## Maskinskilt

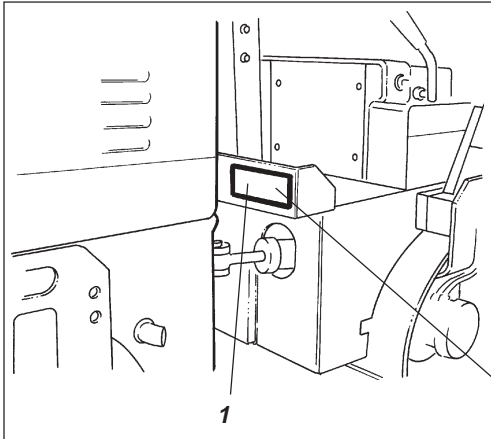
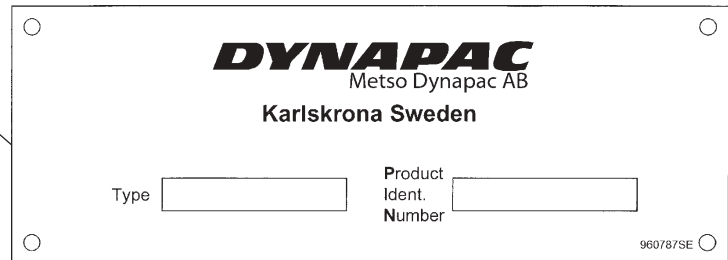


Fig. 4 Førerplattform  
1. Maskinskilt

Maskinskiltet (1) er festet på den fremre rammedelens venstre side, ved styreleddet. På skiltet står produsentens navn og adresse, maskintype, PIN – Product Identification Number (serienummer), arbeidsvekt, motoreffekt og produksjonsår (hvis maskinen leveres utenfor EU står kun produsentens navn og adresse, PIN og maskintype). Oppgi valsens PIN-nummer ved bestilling av reservedeler.



## Serienummer på rammen

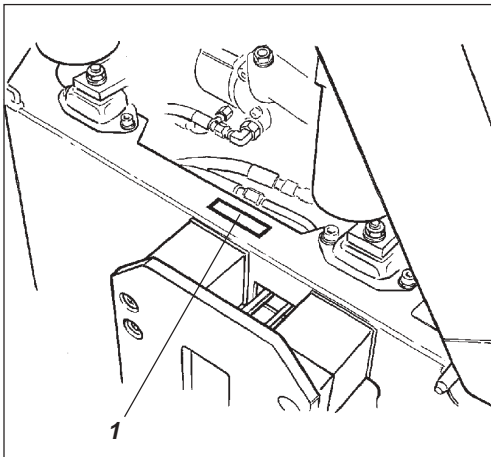


Fig. 5 Rammen foran  
1. PIN

Maskinens PIN (1) er stanset inn på høyre kant av rammen foran.

## Motorskit

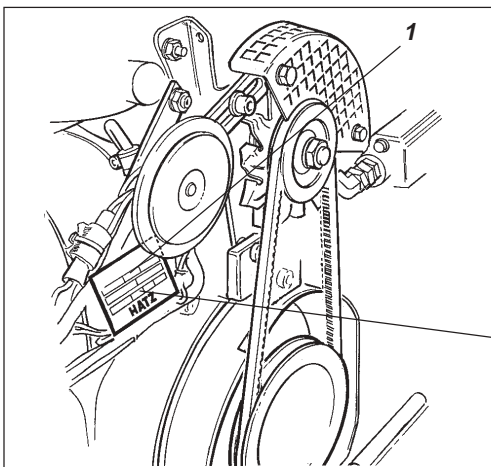
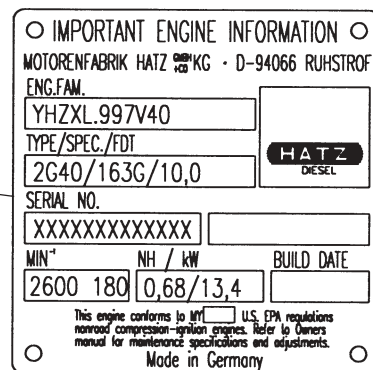


Fig. 6 Motor  
1. Typeskilt

Typeskiltet for motoren (1) er festet på forreste del av motorens luftlederkrappe. Skiltet viser motortype, serienummer og motorinformasjon. Ved bestilling av reservedeler må du oppgi motorens serienummer. Se også håndboken for motoren.



## INSTRUMENTER OG MANØVRERINGSORGANER

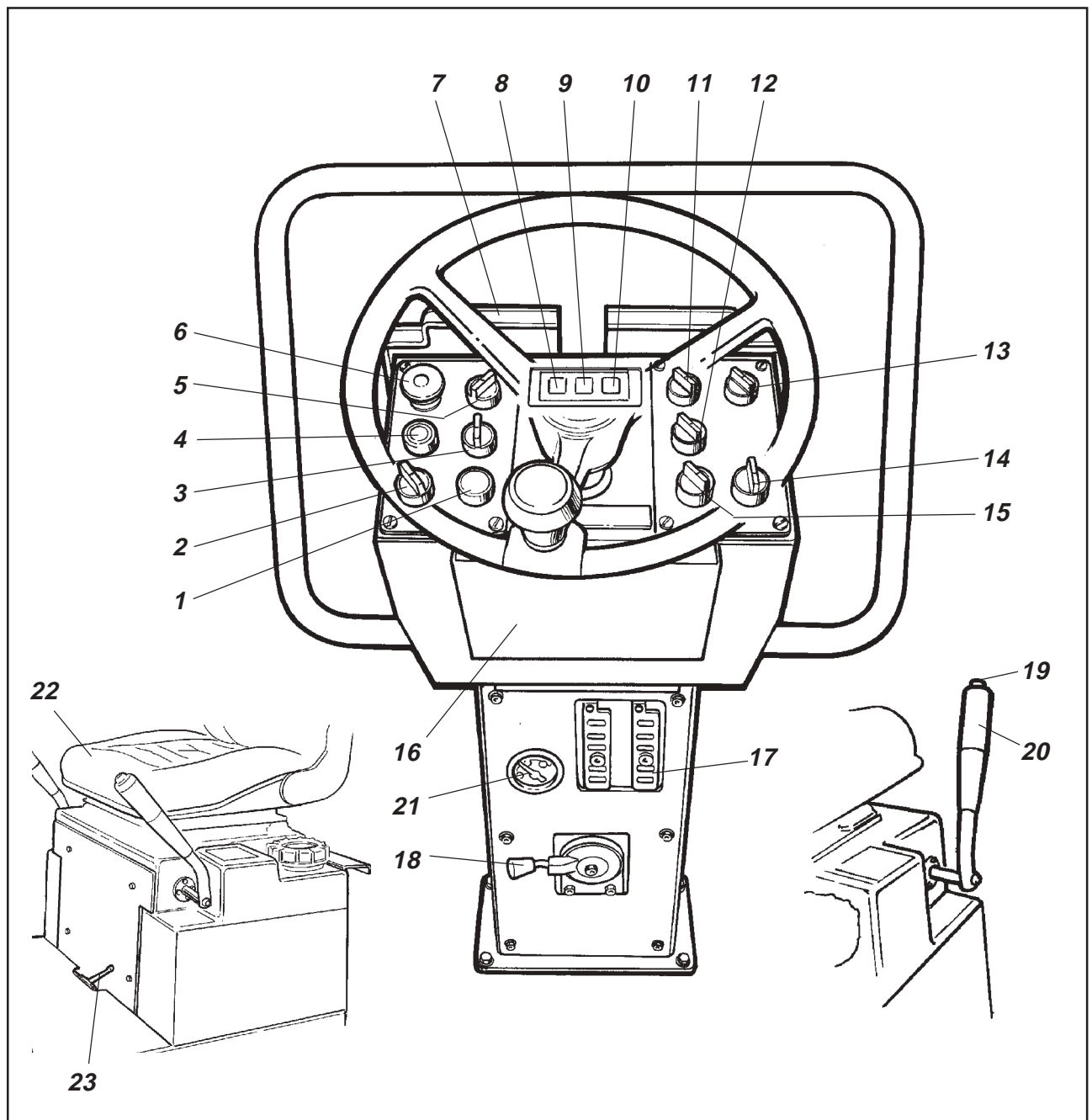


Fig. 7 Førerplass









- |  |   |
|--|---|
| 1. Signalthorn                                   | 13. Trafikkbelysning <input type="checkbox"/>                 |
| 2. Tenningsbryter                                | 14. Kjøreretningsviser <input type="checkbox"/>               |
| 3. Manuell/Automatisk sprinkler                  | 15. Varselblinklys <input type="checkbox"/>                   |
| 4. Startknapp                                    | 16. Sikkerhets- og instruksjonsbøker                          |
| 5. Manuell/Automatisk vibrasjon                  | 17. Sikringsbokser  |
| 6. Reserve-/parkeringsbrems                      | 18. Turtallsregulator   |
| 7. Instrumentdeksel                              | 19. Vibrasjon på/av   |
| 8. Varsellampe, lading                           | 20. Forover-/bakoverspake                                     |
| 9. Bremselampe                                   | 21. Drivstoffmåler <input type="checkbox"/>                   |
| 10. Varsellampe, oljetrykk/motortemp.            | 22. Setekontakt   |
| 11. Arbeidsbelysning <input type="checkbox"/>    | 23. Vibrasjonsavstenging/fremre vals <input type="checkbox"/> |
| 12. Roterende varsellys <input type="checkbox"/> |   |

= Tilbehør

## INSTRUMENTER OG MANØVRERINGSORGANER, FUNKSJONSBEKRIVELSE

Pos i fig. 7	Benevnelse	Symbol	Funksjon
1	Signalhorn, strømbryter		I inntrykt posisjon lyder signalhornet.
2	Tenningsbryter		I posisjon O er den elektriske startkretsen brutt. I posisjon I er alle elektriske strømbrytere og lamper strømforsynte, unntatt startmotorkretsen.
3	Vanning, Strømbryter		Regulerer vannstrømmen til valse. erlig. Posisjonen MAN gir kontinuerlig vanning. I posisjon O er vanningen avstengt. Posisjon AUT gir automatisk PÅ/AV-slag av vanningen ved kjøring forover og bakover.
4	Startkontakt		I inntrykt posisjon er startmotoren tilkopleet.
5	Vibrasjonsinnstilling, Strømbryter		I venstre posisjon slås vibrasjonene på eller av med strømbryteren (19). I midtposisjonen er vibrasjonssystemet slått helt av. I høyre posisjon slås vibrasjonene automatisk på eller av via forover/bakover-spaken.
6	Reservebrems/ Parkeringsbrems		I nedtrykt posisjon aktiveres reservebremsen, i nedtrykt posisjon med stillestående maskin aktiveres parkeringsbrems. I utdratt posisjon er begge bremsene frigjort.
7	Instrumentbeskyttelse		Felles over instrumentplaten som vær- og sabotasjevern.
8	Varsellampe, batterilading		Hvis lampen lyser når dieselmotoren er i gang, lader ikke generatoren. Stopp dieselmotoren og finn feilen.
9	Bremsevarsellampe		Lampen lyser når parkerings- eller reservebremsen er nedtrykt og bremsene er aktivert.
10	Varsellampe, oljetrykk, eller for høy oljetemperatur i dieselmotor.		Tent varsellampe innebærer for lavt smøreoljetrykk. Stopp dieselmotoren og rett feilen. Se motorhåndboken.
11	Arbeidslys bak, strømbryter (Tilbehør)		Ved vridning mot høyre tennes arbeidslyset.
12	Roterende varsellys, strømbryter (Tilbehør)		Ved vridning mot høyre tennes det roterende varsellyset.
13	Arbeidslys foran, strømbryter (Tilbehør)		Ved vridning mot høyre tennes parkeringslyset i første posisjon, i andre posisjon arbeidslyset foran.

## INSTRUMENTER OG MANØVRERINGSORGANER, FUNKSJONSBEKRIVELSE

14	Retningsviser, strømbryter (tilbehør)		Ved vridning mot venstre blinker venstre retningsviser. I midtposisjonen er blinkfunksjonen slått av.
15	Varselblinklys, strømbryter (tilbehør)		Ved vridning mot høyre tennes varselblinklyset
16	Hylle for håndbøker		Trekk opp og fell ut hyllen i overkant for å få tilgang til håndbøker.
17	Sikringsboks (på rattstammens forside)		Inneholder sikringer for det elektriske systemet. Se under "Elektrisk system" for beskrivelse av de ulike sikringenes funksjoner.
18	Turtallsregulator (Diesel)	—	Ved vridning til venstre øker dieselmotorens turtall.
19	Vibrasjon På/Av, strømbryter		Når strømbryteren trykkes inn og slippes, obles vibrasjonene inn. Trykk en gang til for å koble ut vibrasjonene. Det ovenstående gjelder kun når strømbryter 5 er i venstre posisjon.
20	Forover/bakover-spak	—	Før dieselmotoren startes skal instrumentet stå i nøytral posisjon, du kan ikke starte motoren med forover-/bakoverspaken i andre posisjoner. Valsens kjøreretning og hastighet reguleres med forover-/bakoverspaken. Hvis spaken føres forover, går valsen forover osv. Valsens hastighet er proporsjonal med spakens avstand fra nøytralposisjonen. Jo lengre fra nøytral, jo høyere hastighet.
21	Drivstoffnivåmåler (tilbehør)		Viser nivået i drivstofftanken.
22	Setekontakt		Sitt ned i førerstolen ved all kjøring. Hvis føreren reiser seg under kjøring lyder signalhornet, eventuelt aktiveres bremsene.
23	Vibrasjonsstenging/fremre vals (tilbehør)		Før spaken mot høyre (sett fra føreren), så opphører vibrasjonene på fremre vals.

## FØR START

### Batterifrskiller – Påslag

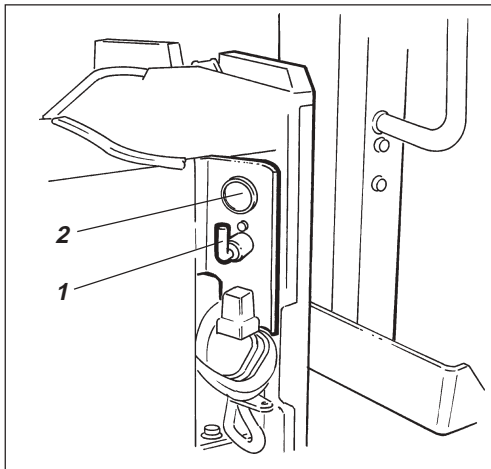


Fig. 8 Venstre motorside

1. Batterifrskiller
2. Driftstimeteller

Ikke glem å utføre daglig vedlikehold. Se vedlikeholdshåndboken.

Batterifrskilleren er plassert i motorrommet. Sett nøkkelen (1) i aktivert posisjon. Hele valsen er nå strømforsynt.



**Motordekselet skal være ulåst under kjøring, slik at man raskt kan bryte batterispenningen ved behov.**

Pos (2) er motorens driftstimeteller. Antallet timer telles så lenge motoren er i gang.

### Vanntank - Fylling

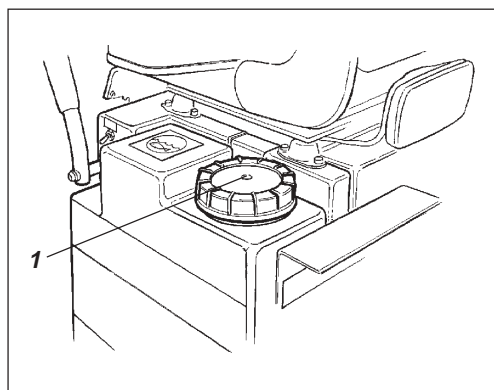


Fig. 9 Vanntank

1. Fylleåpning

Fyll vanntanken foran, kontroller at sprinklerrørene er i posisjon for god spredning av vanntåke over vallsflaten.

### Fører sete - Innstilling

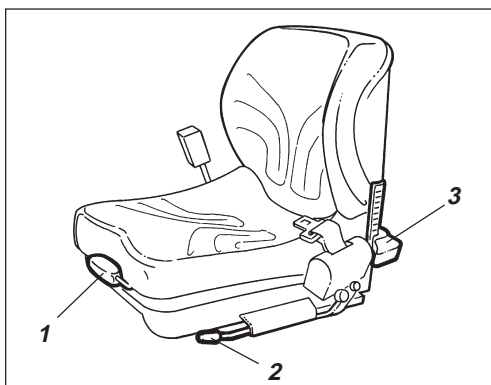


Fig. 10 Fører sete

1. Ryggstøttehelling
2. Lengdeinnstilling
3. Vektinnstilling

Still inn førerstolen slik at sittestillingen blir bekvem og manøvreringsinstrumentene er lett tilgjengelige.

Stolen har følgende innstillingsmuligheter:

- Ryggstøttehelling (1)
- Lengdeinnstilling (2)
- Vektinnstilling (3)

Ved vektinnstilling skal alltid håndtaket (3) trykkes ned. Når håndtaket er i bunnstilling, går det automatisk tilbake til øvre stilling når du slipper håndtaket.

## FØR START

### Kontroller og varsellamper – Kontroll

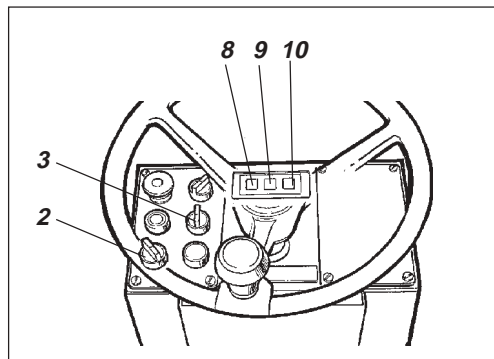


Fig. 11 Instrumentpanel

- 2. Hovedstrømbryter
- 3. Sprinklerbryter
- 8,9,10. Varsellamper

Vri hovedstrømbryteren (2) til høyre posisjon.

Kontroller at varsellampene 8, 9 og 10 lyser.

Vri bryteren (3) for sprinkler til driftsposisjon, og kontroller at systemet fungerer.

### Parkeringsbrems – Kontroll

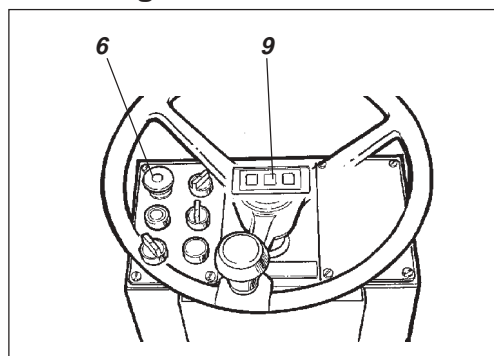


Fig. 12 Instrumentpanel

- 6. Reserve-/parkeringsbremsbryter
- 9. Bremselampe



**Kontroller at reserve-/parkeringsbremsbryteren (6) virkelig er trykket ned. Valsen kan begynne å rulle når dieselmotoren startes på hellende underlag, hvis ikke parkeringsbremsen er aktivert.**

### Interlock (Tilbehør)

Dieselmotoren slås av etter 4 sekunder hvis man reiser seg opp fra førerstolen. Dette skjer enten forover/bakover-spaken er i fri- eller drivposisjon. Hvis parkeringsbremsen er aktivert, stopper ikke dieselmotoren.

### Setebelte

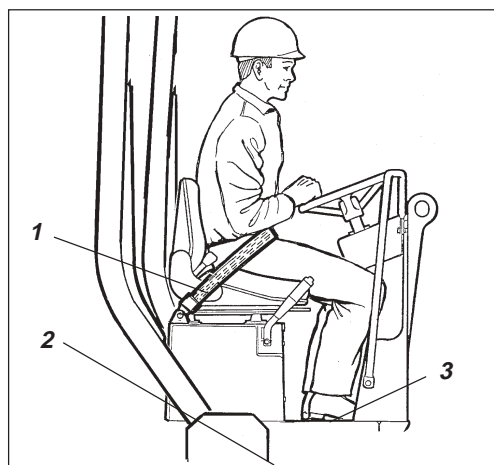


Fig. 13 Førerplass

- 1. Setebelte
- 2. Gummielement
- 3. Sklibeskyttelse

Hvis det er montert ROPS-bøyle (veltebeskyttelse) på valse, skal alltid det eksisterende setebeltet brukes, sammen med vernehjelm.



**Erstatt alltid setebeltet (1) med et nytt hvis det er slitt eller har vært utsatt for stor påkjenning.**



**Bruk aldri forover/bakoverspaken som håndtak når du går inn eller ut av valse. Maskinen kan begynne å rulle hvis spakene flyttes mens motoren går.**



Kontroller at plattformens gummielementer (2) er hele, hvis elementene er slitt, påvirkes komforten negativt.



**Kontroller at plattformens sklibeskyttelser (3) er i god stand, bytt til nye hvis friksjonen er dårlig.**

## START

### Start av dieselmotor

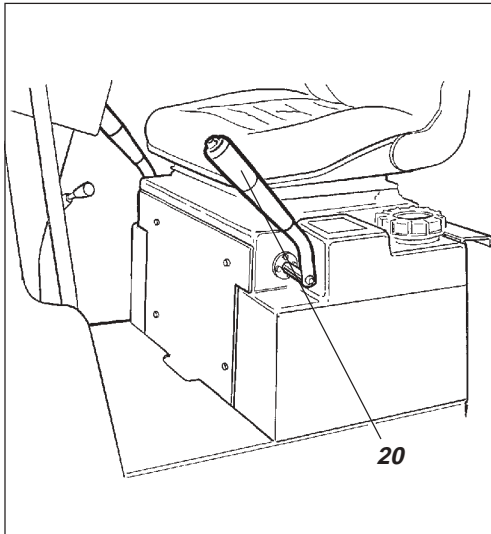


Fig. 14 Førerplass  
20. Forover-/bakoverspake

Still forover-/bakoverspaken (20) i nøytral stilling. Dieselmotoren kan ikke startes ved andre spakestillinger.

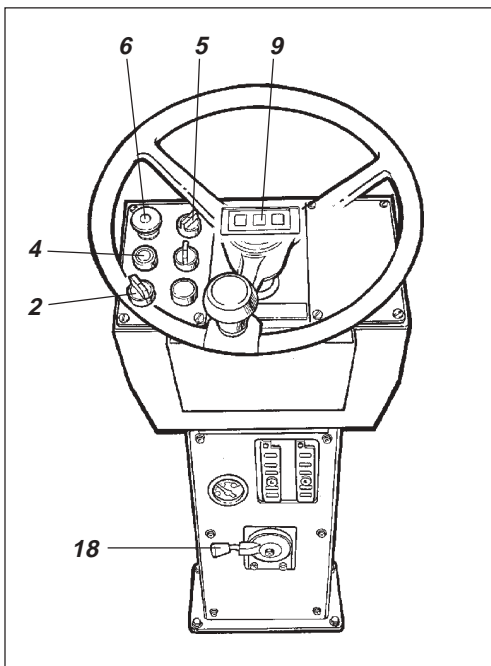


Fig. 15 Instrumentsøyale  
2. Tenningsbryter  
4. Startkontakt  
5. Vibrasjonstrømbryter  
6. Reserve-/parkeringsbrems  
9. Varsellampe for brems  
18. Bryter for turtall

Still vibrasjonsbryteren (5) i stilling O.

Still turtallbryteren (18) i tomgangsstilling (lengst mot venstre).

Kontroller at tenningsbryteren (2) er i posisjon I. Trykk inn startkontakten (4). Så snart motoren har startet, slipper du startkontakten.



Ikke kjør startmotoren for lenge, vent heller i cirka ett minutt hvis dieselmotoren ikke starter.

Varmkjør dieselmotoren på tomgang i noen minutter, i lengre tid hvis lufttemperaturen er under +10°C.

Kontroller under varmkjøringen at varsellampene for oljetrykk (10) og lading (8) er slukket. Varsellampen (9) for parkeringsbrems skal fremdeles være tent.



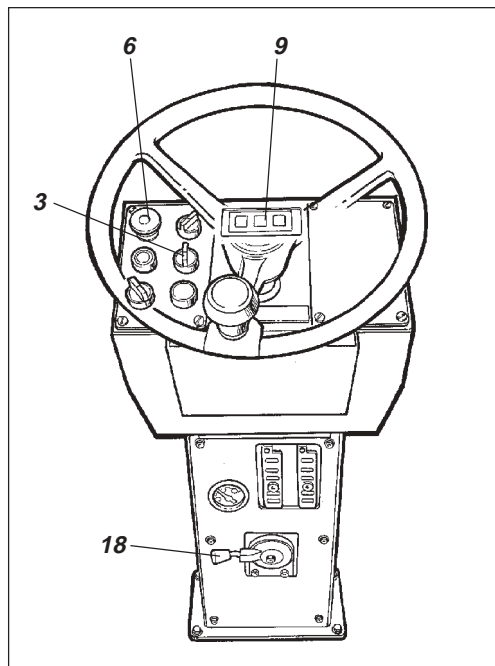
Ved oppstart og kjøring med kald maskin og kald hydraulikkolje er bremselengden større enn når oljen har oppnådd normal driftstemperatur.



Sørg for god ventilasjon (utsug) hvis dieselmotoren kjøres innendørs. Risiko for kulloksidforgiftning.

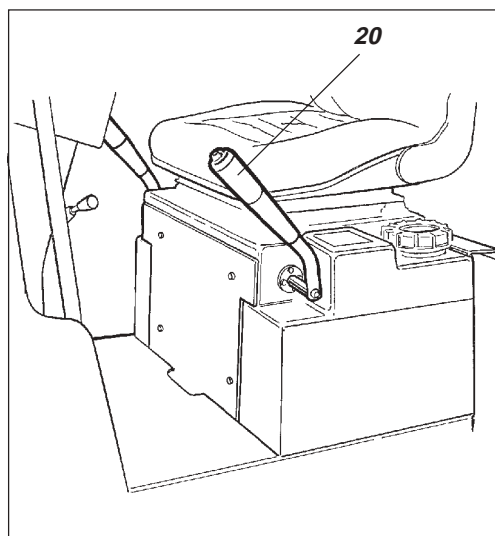


## Kjøring av valsen



**Fig. 16 Instrumentsøyle**

- 3. Strømbryter for sprinkler (vals)
- 6. Reserve-/parkeringsbremsknappen
- 9. Bremsvarsellampe
- 18. Turtallsregulator



**Fig. 17 Førerplass**

- 20. Forover-/bakoverspake



**Maskinen skal under ingen omstendigheter kjøres fra bakken. Føreren må sitte i fører-setet ved all kjøring.**

Vri turtallsregulatoren (18) og sperr den i arbeidsposisjon.

Kontroller at styringen fungerer ved å vri rattet en gang til venstre og en gang til høyre når valsen står stille.

Ved pakking av asfalt må man huske å slå på vanning-sanlegget (3).



**Kontroller at arbeidsområdet foran og bak valsen er fritt.**



**Dra opp reserve-/parkeringsbremsknappen (6) og kontroller at varsellampen for parkeringsbrems er sløkket. Vær forberedt på at valsen kan begynne å rulle hvis den står i en helling.**

Før forover-/bakoverspaken (20) forsiktig framover eller bakover, avhengig av ønsket kjøreretning. Hastigheten øker jo lengre man fører spaken fra nøytralstillingen.



Hastigheten skal alltid reguleres med forover-/bakoverspaken, **aldri** med motorens turtall.



**Kontroller reservebremsens funksjon ved å trykke ned reserve-/parkeringsbremsknappen (6) når valsen går sakte forover.**

Kontroller under kjøring at varsellampene ikke tennes.

## KJØRING/VIBRERING

### Manuell/Automatisk vibrasjon

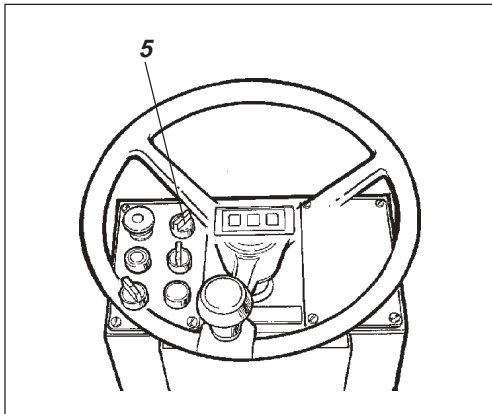


Fig. 18 Instrumentpanel  
5. Strømbryter MAN/AUTO

Med strømbryteren (5) velges manuell eller automatisk aktivering/avstengning.

I posisjon manuell må føreren aktivere vibrasjonene via strømbryteren (19) på forover-/bakoverspaken.

I posisjon automatisk aktiveres vibrasjonene når den forhåndsinnstilte hastigheten er oppnådd.

Avstengningen skjer også automatisk når den laveste hastigheten oppnås.

### Manuell vibrasjon – Aktivering

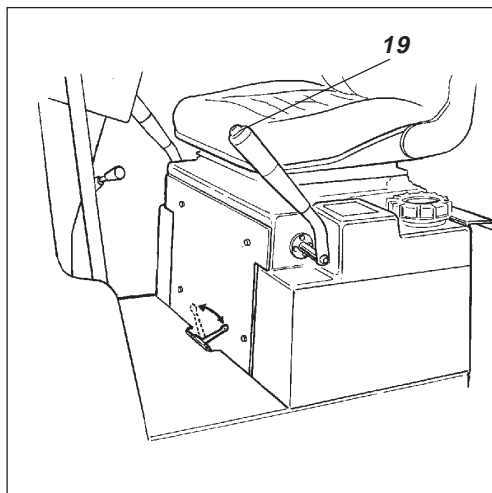


Fig. 19 Forover/bakover-spak  
19. Vibrasjoner På/Av

Inn- og utkobling av vibrasjonene skjer med strømbryteren (19) på forover/bakoverspaken. Slå alltid av vibrasjonene før valsen har stoppet helt.



Vibrering bør ikke skje med stillestående vals, underlaget og maskinen kan skades.

### Vibrasjon på en vals (Tilbehør)

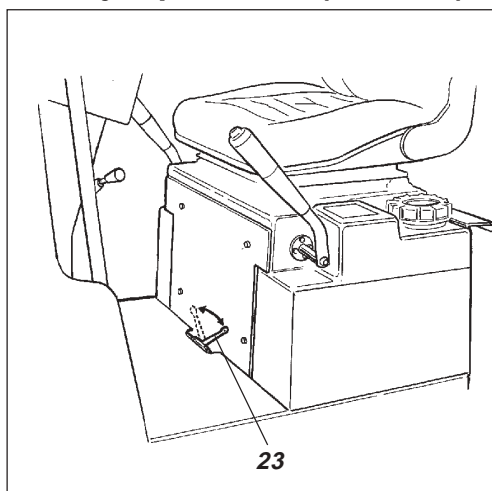
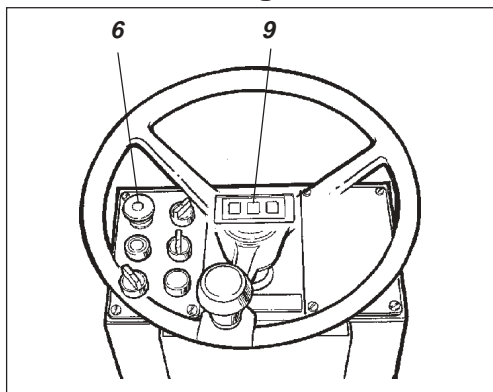


Fig. 20 Førerplass  
23. Omstillingsspake

Omstillingsspaken (23) sitter bakerst på gulvet på førerplassen. Når spaken står i venstre stilling (sett i kjøreretning) er vibrasjon aktivert på begge valsene. I høyre stilling vibrerer bare bakre vals.

## BREMSING

### Reservebremsing



**Fig. 21 Instrumentpanel**  
6. Reserve-/parkeringsbremsknappen  
9. Bremsevarsellampe

Normalt skjer bremsing med forover/bakover-spaken. Den hydrostatiske transmisjonen bremser valsen når spaken føres mot nøytral posisjon.

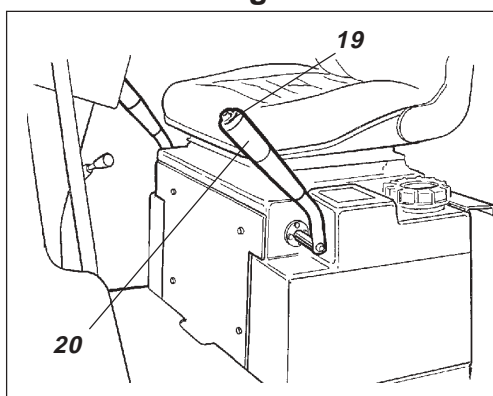
I tillegg fins det en skivebrems i hver valsmotor som fungerer som reservebrems ved kjøring, samt som parkeringsbrems ved stillstand.



**Ved bremsing skal man trykke ned reserve-/parkeringsbremsknappen (6), holde fast i rattet og være forberedt på hurtig stopp.**

Etter bremsing settes forover/bakover-spaken tilbake i nøytral posisjon, og reserve-/parkeringsbremsknappen trekkes opp.

### Normal bremsing



**Fig. 22 Forover/bakover-spak**  
19. Vibrasjoner På/Av  
20. Forover/bakover-spak

Slå av vibrasjonene ved å trykke inn strømbryteren (19).

Stopp valsen ved å sette forover/bakover-spaken (20) i nøytral posisjon.

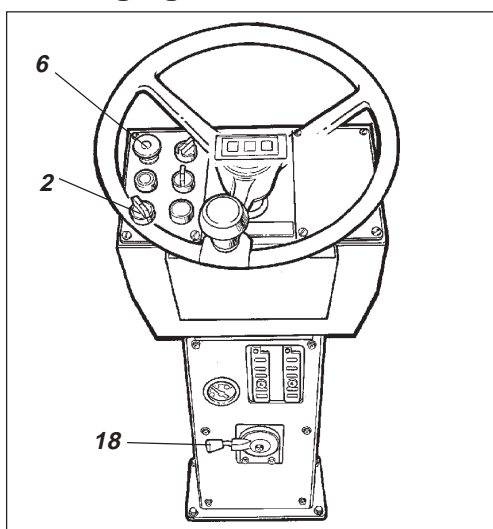
Trykk alltid ned reserve-/parkeringsbremsknappen (18), også ved kortere stopp på hellende underlag.

Vri turtallsregulatoren tilbake til tomgangsposisjon, og la motoren gå på tomgang i noen minutter for nedkjøling.



**Ved oppstart og kjøring med kald maskin og kald hydraulikkolje er bremselengden større enn når oljen har oppnådd normal driftstemperatur.**

### Avstenging



**Fig. 23 Instrumentstøyle**  
2. Tenningsbryter  
6. Reserve-/parkeringsbremsknappen  
18. Turtallsregulator

Kontroller om instrumenter eller varsellamper indikerer noen feil, slå av belysning og andre elektriske funksjoner.

Vri startstrømbryteren (2) til posisjon 0. Fell over instrumentbeskyttelsen og lås dette.

## PARKERING

### Blokkering av valse

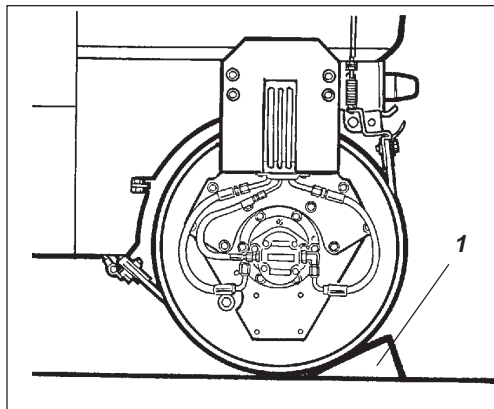


Fig. 24 Valsdel

1. Bremseblokk



Forlat aldri valse med dieselmotoren i gang uten å trykke inn reserve-/parkeringsbremsknappen.



Pass på at valse parkeres på et trafikksikkert sted. Blokker valse og hjul mot underlaget hvis valse parkeres på hellende underlag.



Tenk på fryserisikoen om vinteren. Tøm vanntanken, samt pumpe og ledninger.

### Batterifraskiller

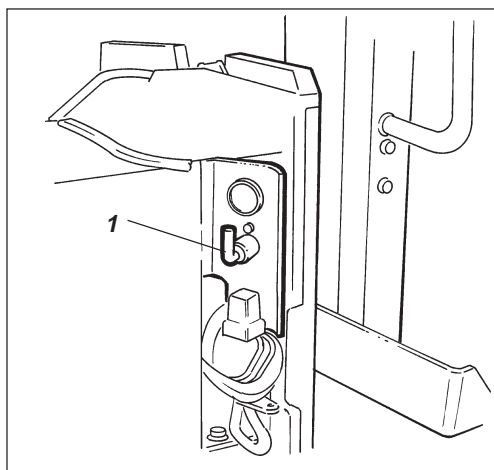


Fig. 25 Motorrom

1. Batterifraskiller

Ved arbeidets slutt skal batterifraskilleren (1) slås av og nøkkelen tas ut.

Dette hindrer utladning av batteriet og gjør det vanskeligere for uvedkommende å starte og kjøre maskinen. Lås også dørene til motorrommet.

## LØFTEINSTRUKSJONER

### Låsing av midtleddet

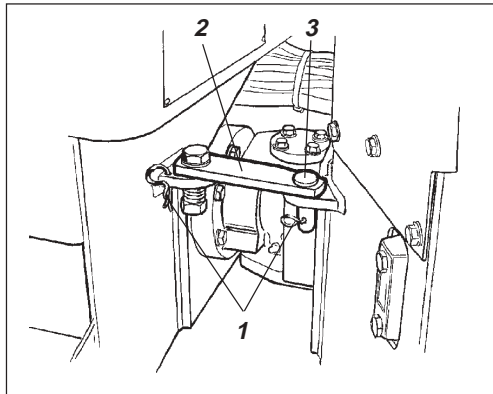


Fig. 26 Høyre side av midtledd

1. Låsetapper
2. Låseramme
3. Låsebolt



**Før valsen løftes må styreleddet låses for å forhindre plutselig vridning.**

Vri på rattet slik at maskinen står i posisjon for kjøring rett frem. Trykk ned reserve-/parkeringsbremsknappen.

Trekk ut låsetappene (1), drei låsearmen (2) frem, og fest den til fremre rammehalvdel ved å trøe låsebolen (3) gjennom festet i fremre ramme og låsearmen.

Blokker stillingen til låsearmen ved å sette låsetappene tilbake på plass (1).

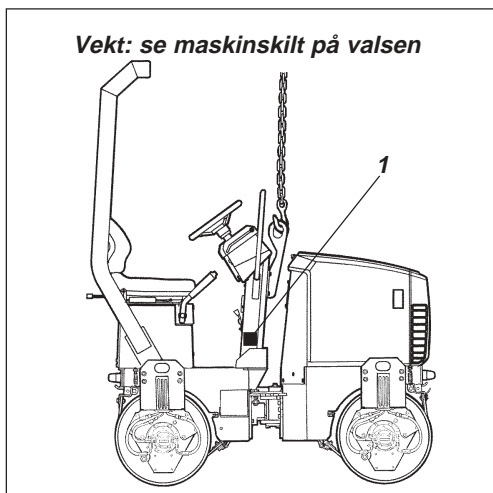


Fig. 27 Løfting av valsen

1. Maskinskilt



**Maskinens maksimale vekt avleses på løfteskiltet (1). Se også tekniske spesifikasjoner i vedlikeholdsinstruksjonene.**



Løfteutstyr som kjettinger, stålvaiere, stropper og løftekroker må være dimensjonert i henhold til gjeldende bestemmelser.



**Ikke gå under hengende last! Sørg for at løftekrokkene er trygt festet i sine posisjoner.**

### Låse opp midtleddet

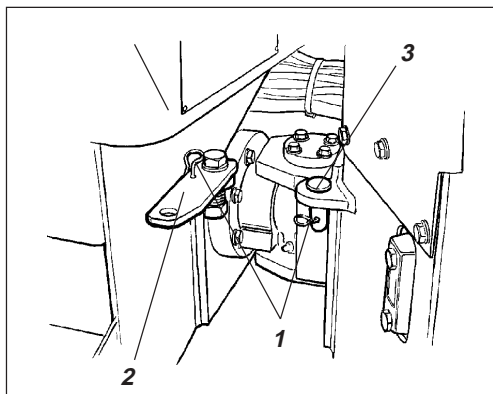


Fig. 28 Høyre side av midtleddet

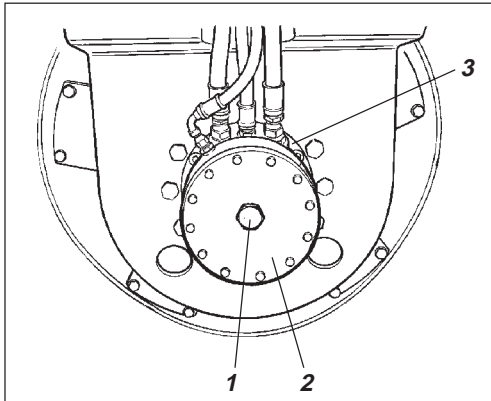
1. Låsetapper
2. Låsearm
3. Låsebolt



Ikke glem å sette låsearmen (2) tilbake i åpen posisjon før kjøring, og å låse den og bolten (3) med låsesplintene (1).

## SLEPEINSTRUKSJONER

### Frakobling av brems (tilbehør)



**Fig. 29 Venstre valeside**  
1. Frakoblingsskrue  
2. Bremsehus  
3. Drivmotor



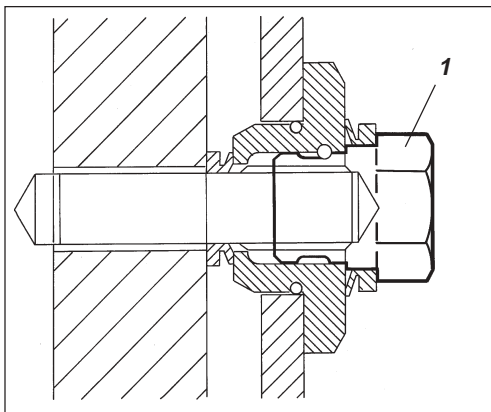
Instruksjonene nedenfor gjelder for CC 82/92.



**Trykk inn reserve-/parkeringsbremsen og stopp dieselmotoren. Blokker valsen med bremseblokk som sikkerhet mot rulling, valsen kan begynne å rulle når bremsene løsnes.**



Skivebremsene i hver drivmotor må frakobles mekanisk slik det er beskrevet nedenfor, før valsen kan slepes.



**Fig. 30 Bremsehus**  
1. Frakoblingsskrue (tilbehør)

Bruk en leddnøkkel med 18 mm hylse.

Vri frakoblingsskruen (1) 1 1/2 omdreining med klokken, så er bremsen frakoblet.

Koble fra bremsene på begge valsene.

Etter sleping vris de samme skruene 1 1/2 omdreining mot klokken, så er bremsene aktivert igjen.

## SLEPING/BERGING

### Sleping av vals

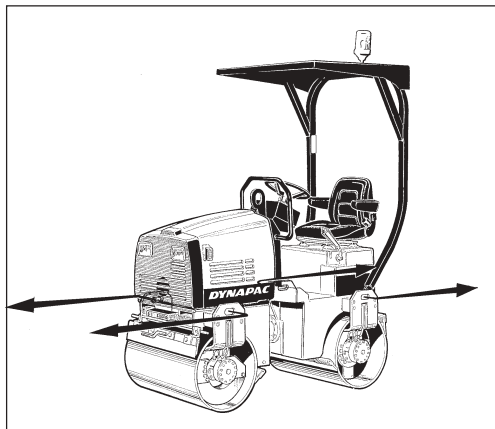


Fig. 31 Sleping



Ved sleping/berging må valsen motbremses. Bruk alltid slepestang, valsen har nå ingen egen bremsevne.



Valsen må slepes langsomt (maks. 3 km/t) og kun over en kortere strekning (maks. 300 m).

Ved sleping/berging av en maskin må slepekjøretøyet forbindes i begge løftehullene. Trekkraften skal virke i maskinens lengderetning i henhold til figuren. Maks. total trekkraft er 50,8 kN, 25,4 kN per gaffel.



Tilbakestill slepetiltakene i henhold til slepeinstruksjonene på forrige side.

## TRANSPORT

### Vals klargjort for transport

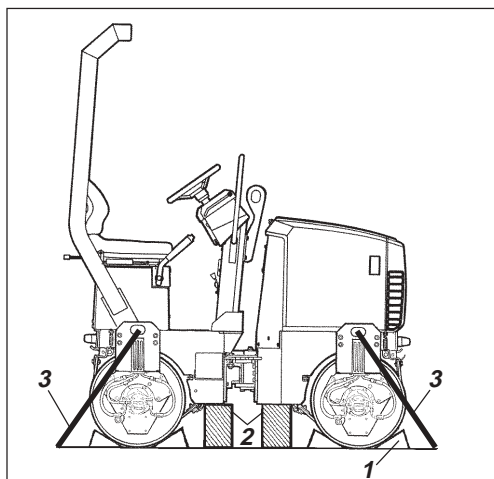


Fig. 32 Transport av vals

1. Bremseblokk
2. Pallblokk
3. Spennvaier



Lås styreledet før løfting og transport, følg instruksjonene under de respektive overskriftene.

Blokker valsene med bremseblokk (1) som forankres i transportkjøretøyet.

Pall under valsrammen (2) for å unngå overbelastning av valsens gummielement ved fastspenningen.

Spenn fast valsen med spennebånd (3) i alle de fire hjørnene, etiketter viser festepunktene.



Ikke glem å tilbake stille styreleddlåsen til åpen posisjon før valsen startes igjen.

### Fellbar ROPS (Tilbehør)

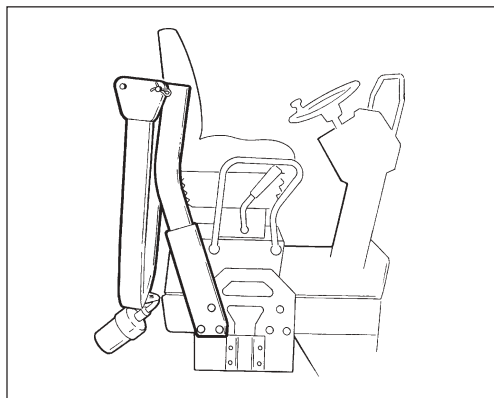


Fig. 33 Fellbar ROPS

Maskinen kan være utstyrt med fellbar ROPS.



Ved opp- og nedfelling av avgassrøret er det risiko for klemskader.



Hvis valsen er utstyrt med fellbar veltebøyle, såkalt ROPS, skal maskinen kun kjøres med veltebøylen i oppfelt og sperret posisjon.

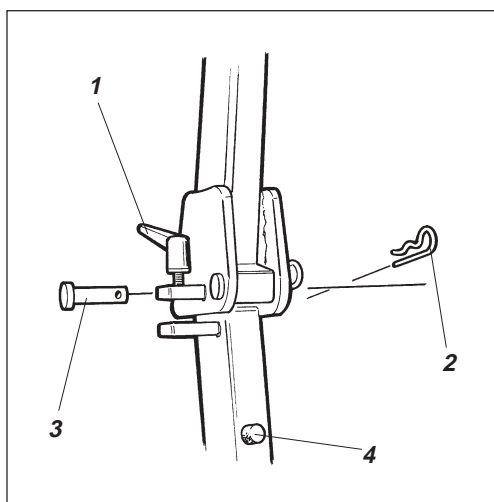


Fig. 34 Veltebøylens låseanordning.

1. Spennskrue
2. Splint
3. Tapp
4. Gummibuffer



Etter at bøylene er felt, settes splinten og tappene tilbake på sine plasser.

Ved oppfelling av bøylene utføres ovenstående i omvendt rekkefølge.



Kontroller alltid at bøylene er sperret i oppfelt posisjon før kjøring.

Smør spennskrue (1) og tappene (3) iblant med vannbestandig fett.



## KJØREINSTRUKSJON – SAMMENFATNING



1. Følg **SIKKERHETSFORSKRIFTENE** i Sikkerhetshåndboken.
2. Forsikre deg om at alle instruksjonene i **VEDLIKEHOLDSHÅNDBOKEN** er fulgt.
3. Sett batterifraskilleren i posisjon **PÅ**.
4. Sett forover/bakover-spaken i posisjon **NØYTRAL**.
5. Sett vibrasjonsbryteren for Manuell/Automatisk i posisjon **0**.
6. Sett turtallsregulatoren i posisjon for tomgang.
7. Start motoren og varmkjør den.
8. Sett turtallsregulatoren i arbeidsposisjon.
9. Sett reserve-/parkeringsbremsknappen i oppdratt posisjon.



10. **Kjør valsen. Håndter forover/bakover-spaken forsiktig.**



11. **Kontroller bremsene. Vær oppmerksom på at bremsestrekningen blir lengre hvis valsen er kald.**
12. Vibrer kun når valsen er i bevegelse.
13. Kontroller at valsene vannes ordentlig når det er behov for dette.



14. **VED FARE:**
  - Trykk ned **RESERVE-/PARKERINGSBREMSKNAPPEN**.
  - Hold fast i rattet.
  - Vær forberedt på raskt stopp.
15. Ved parkering: Trykk ned reserve-/parkeringsbremsknappen. Stopp motoren og blokker valsene.
16. Ved løfting: – Se **KJØREHÅNDBOKEN**.
17. Ved sleping: – Se **KJØREHÅNDBOKEN**.
18. Ved transport: – Se **KJØREHÅNDBOKEN**.
19. Ved berging: – Se **KJØREHÅNDBOKEN**.