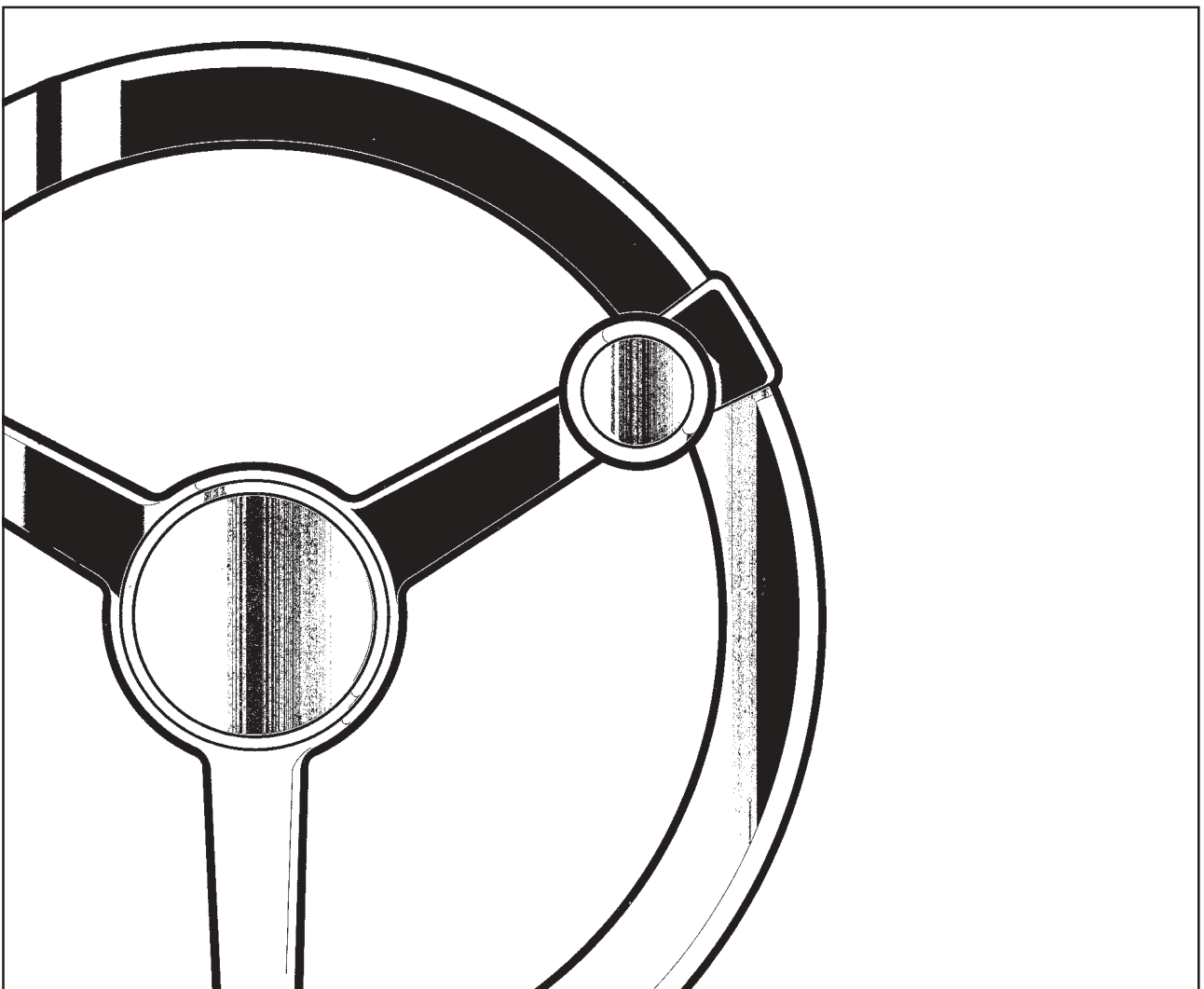


# DYNAPAC CC 82/92 KÖRNING

O092SE3



**DYNAPAC**  
Metso Dynapac AB

Box 504, SE-371 23 Karlskrona, Sweden  
Phone: +46 455 30 60 00, Fax: +46 455 30 60 30  
[www.dynapac.com](http://www.dynapac.com)



# **DYNAPAC**

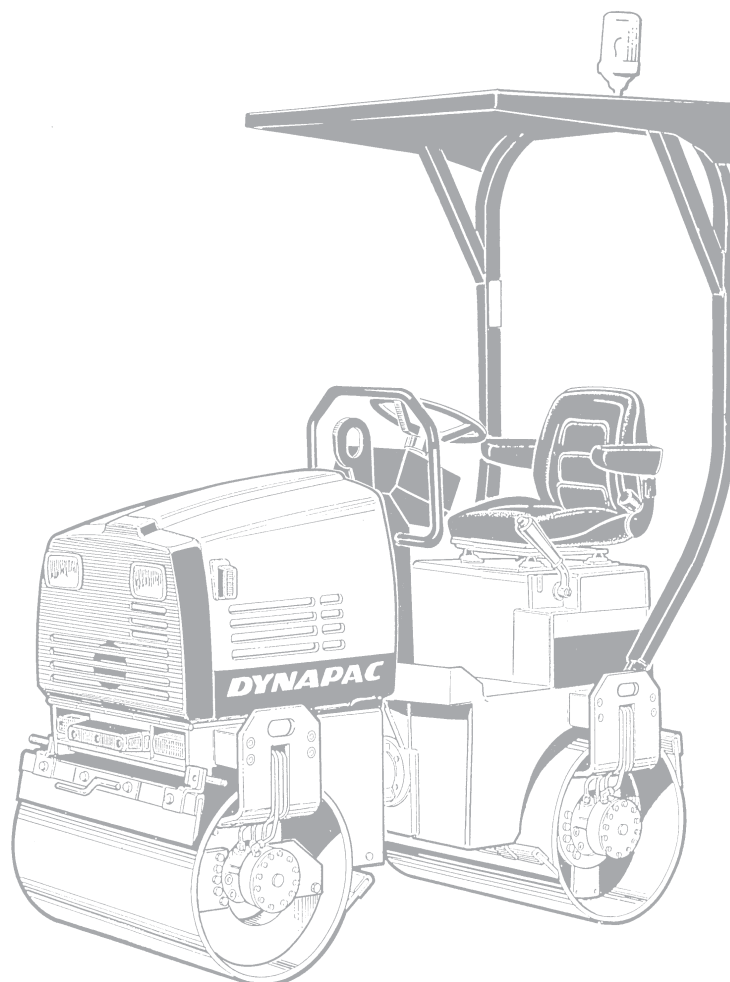
## **Vibrationsvält CC 82/92**

**Körning  
0092SE3, Januari 2002**

**Dieselmotor:  
HATZ 2G40**

**Instruktionen gäller från:  
CC 82: PIN (S/N) \*60620504\*  
CC 92: PIN (S/N) \*60610500\***

**BEHÅLL HANDBOKEN  
FÖR FRAMTIDA BRUK**



*CC 82/92 är midjestyrd vibrerande tandemvältar i 1,5 -tons klassen.*

*Vältarna är avsedda för packning av både jordmaterial och asfalt, de kan användas till reparations- och underhållsarbeten samt till nyläggning av gång- och cykelbanor, mindre gator och vägar, parkeringsplatser och gårdar.*

## INNEHÅLL

	Sida
Säkerhetsföreskrifter (Läs även Säkerhetshandboken) ..	3
Säkerhet vid körning .....	4, 5
Säkerhetsdekaler, placering/beskrivning .....	6, 7
Maskin- och motorskyltar .....	8
Instrument och manöverorgan .....	9
Instrument och manöverorgan, funktionsbeskrivning	10, 11
Före start .....	12, 13
Start .....	14
Körning .....	15
Körning/Vibrering .....	16
Bromsning .....	17
Parkering .....	18
Lyftinstruktion .....	19
Bogserinstruktion .....	20
Bogsering/Bärgning .....	21
Transport .....	22
Körinstruktion - Sammanfattning .....	23

## VARNINGSSYMBOLER



**Säkerhetsinstruktion - Personlig säkerhet.**



Speciell uppmärksamhet - Maskin- eller komponentskada.

## SÄKERHETSHANDBOK



**Säkerhetshandboken som medföljer maskinen skall läsas av varje vältoperatör. Följ alltid säkerhetsföreskrifterna och avlägsna inte boken från välten.**

## ALLMÄNT

Denna instruktion innehåller anvisningar för vältens körning och användning. För skötsel och underhåll se handboken SKÖTSEL CC 82/92.



**Vid uppstart och körning med kall maskin, kall hydraulolja, är bromssträckorna längre än när oljan har uppnått normal drifttemperatur.**

## SÄKERHETSFÖRESKRIFTER (Läs även Säkerhetshandboken)



1. Operatören måste vara väl införstådd med innehållet i HANDBOKEN FÖR KÖRNING innan välten startas.
2. Försäkra er om att alla instruktionerna i HANDBOKEN FÖR SKÖTSEL har följts.
3. Endast tränade och/eller erfarna förare bör köra välten. Tillåt inga passagerare på välten. Sitt ner i förarsätet vid all körning.
4. Kör aldrig välten om den är i behov av justeringar eller reparationer.
5. Klättra upp och ner från välten endast när den står stilla. Använd de handtag och räcken som finns. Vid upp/ned-steg rekommenderas "tre-punkts-grepp", alltid två fötter och en hand eller en fot och två händer i kontakt med maskinen.
6. Överrullningsskydd (ROPS=Roll Over Protective Structures) bör alltid användas då maskinen används på osäkra underlag.
7. Kör långsamt i skarpa svängar.
8. Undvik att köra på snedden i sluttningar, kör rakt upp eller ner.
9. Försäkra er om att minst 2/3 av valsens stå på material som tidigare har packats vid körning nära kanter eller hål.
10. Försäkra er om att det inte finns några hinder i färdriktningen, på marken eller i luften.
11. Kör speciellt försiktigt på ojämn mark.
12. Använd den säkerhetsutrustning som finns. På maskin försedd med ROPS skall sidsbältet användas.
13. Håll välten ren. Avlägsna omedelbart smuts och fett från förarplattformen. Håll alla skyltar och dekaler rena och fullt läsbara.
14. Säkerhetsåtgärder före bränslepåfyllning:
  - Stanna motorn.
  - Rök inte.
  - Inga öppna lågor får finnas i närheten.
  - Jorda påfyllningsanordningens munstycke mot tanken för att undvika gnistor.
15. Före reparationer eller service:
  - Placera stoppklossar vid valsarna/hjulen och under avjämningsblad.
  - Lås midjestyrningen om så erfordras.
16. Om ljudnivån är högre än 85 db(A) rekommenderas hörselskydd. Ljudnivån kan variera beroende på vilket underlag maskinen används på.
17. Gör inga förändringar eller modifieringar på välten, det kan påverka säkerheten. Förändringar får endast utföras efter skriftligt godkännande från Dynapac.
18. Använd helst inte välten innan hydrauloljan har uppnått sin normala arbetstemperatur. Bromssträckan kan bli längre när oljan är kall. Se startinstruktionerna i HANDBOKEN FÖR KÖRNING.

## SÄKERHET VID KÖRNING

### Kantkörning

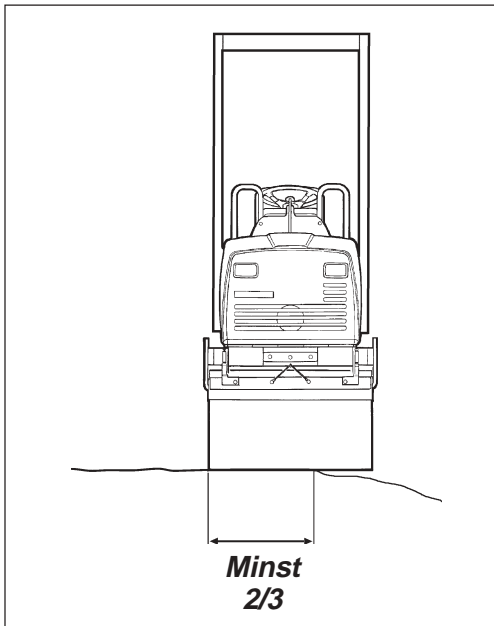


Fig. 1 Valsplacering vid kantkörning

Vid körning på kanter måste minst 2/3 av valsbredden vara på underlag som har full bärighet.



Tänk på att maskinens tyngdpunkt förflyttas utåt vid styrutslag. Exempelvis åt höger vid styrutslag åt vänster.

### Lutning

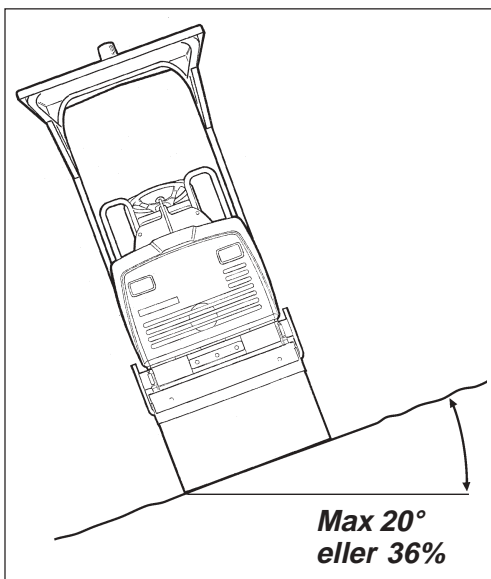


Fig. 2 Tippvinkel i sidolutningar



ROPS (överrullningsskydd) rekommenderas alltid vid körning i lutningar eller på osäkra underlag.

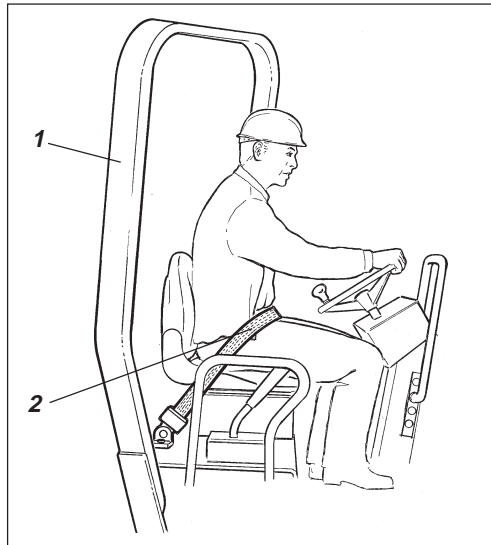


Undvik om möjligt all körning längs med sidolutningar. Kör istället uppför och nerför lutningen vid arbete i backar.

Tippningsvinkeln är uppmätt på plant, hårt underlag med stillastående maskin. Styrvinkeln är noll, vibrationerna avstängda och alla tankar fulla. Tänk på att löst underlag, utstyrning av maskinen, vibrationstillslag, körhastighet och förhöjning av tyngdpunkten (tillbehör) gör att tippning kan ske även vid mindre lutning än den här angivna.

## SÄKERHET VID KÖRNING

### Sittställning



**Fig. 3 Förarplats**  
1. ROPS-båge  
2. Sitsbälte

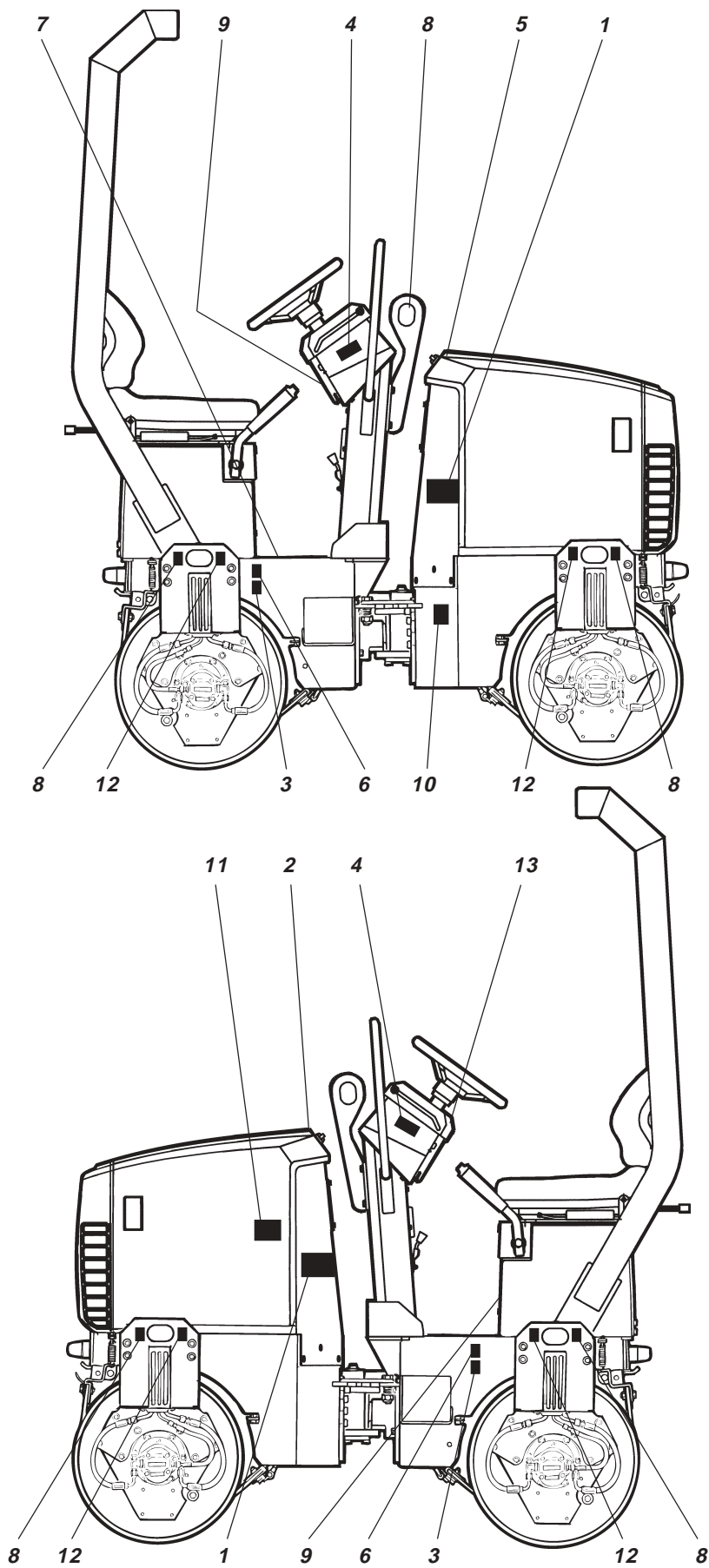
Sitt alltid ner i förarstolen vid all körning, om föraren reser sig upp ljuder signalhornet, alternativt på vissa varianter slår bromsarna till.



**Använd alltid sitsbältet om maskinen är utrustad med sådant. Om maskinen välter finns stor risk att föraren kastas av och hamnar under maskinen om sitsbälte inte används.**

På vältar med ROPS (överrullningsskydd)(1) är sitsbälte standardutrustning.

**SÄKERHETSDEKALER, PLACERING/BESKRIVNING**





## SÄKERHETSDEKALER, PLACERING/BESKRIVNING

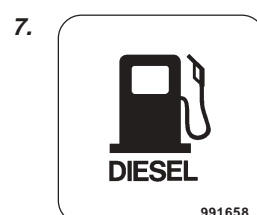


Klämzon, midjeled/Vals. Håll behörigt avstånd från klämzonen.

(Två klämzoner på maskin med pivåstyrning)



Uppmaning till vältföaren att läsa maskinens säkerhetsmanual samt kör- och skötselinstruktioner innan maskinen tas i bruk.



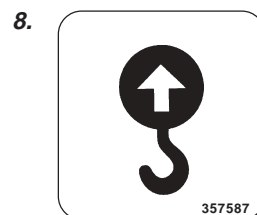
Dieselbränsle



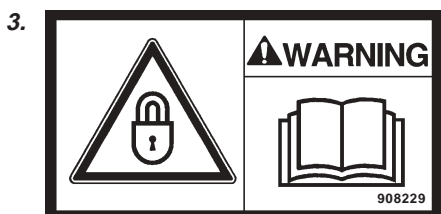
Varning för roterande motordelar. Håll händerna på säkert avstånd från riskområdet.



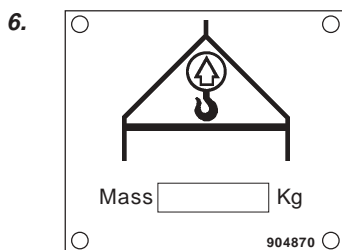
Varning för brännheta ytor i motorrummet. Ytorna får ej beröras.



Lyftställe



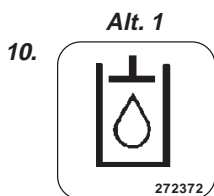
Midjeleden skall vara låst under lyftning. Läs instruktionsboken.



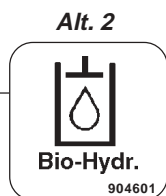
Lyftskylt



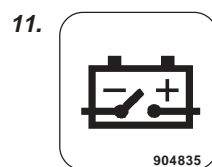
Handboksack



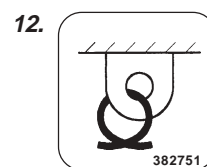
Hydraulolja



Bio-Hydraulolja



Batterifrånskiljare



Fästpunkt



# MASKIN- OCH MOTORSKYLTAR

## Maskinskylt

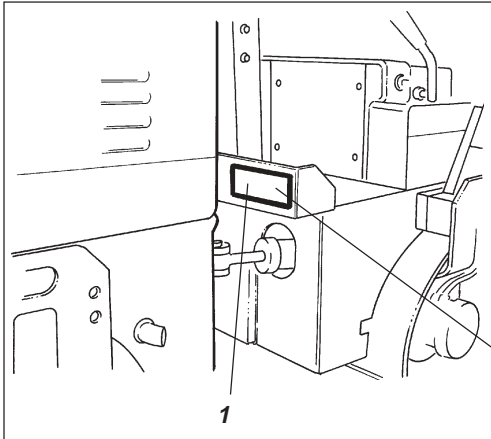


Fig. 4 Bakre ram  
1. Maskinskylt

Maskinskylten (1) sitter fäst ovanför midjeleden på bakre ramens vänstra skyddsplåt för förarplats. På skylten står tillverkarens namn och adress, typ av maskin, PIN-produkt identifikationsnummer (serienummer), arbetsvikt, motoreffekt och tillverkningsår (om maskinen levereras utanför EU finns endast tillverkarens namn och adress, PIN och typ av maskin). Vid reservdelsbeställning ange vältens PIN nummer.



## Serienummer på ram

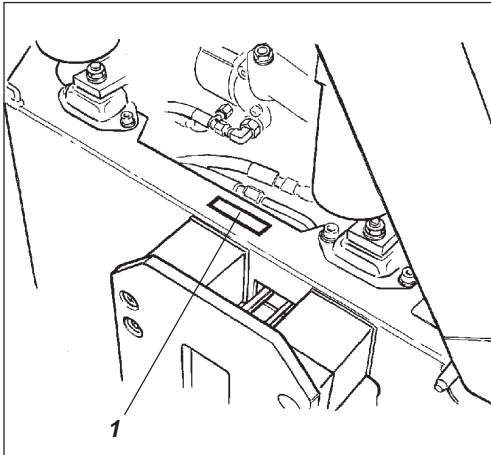


Fig. 5 Främre ram  
1. PIN

Maskinens PIN (1) är instansat på främre ramens högra kant.

## Motorskylt

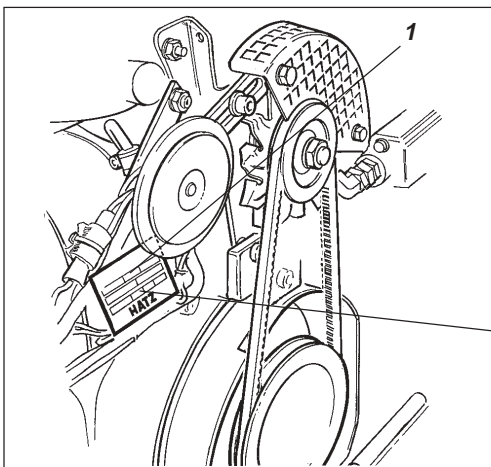
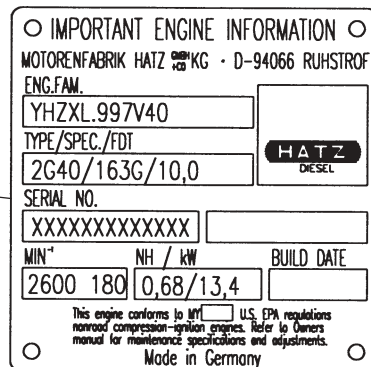


Fig. 6 Motor  
1. Typskyilt

Motorns typskyilt (1) sitter fäst på främre delen av motorns luftledarkåpa. På skylten står typ av motor, serienummer och motordata. Vid reservdelsbeställning ange motorns serienummer. Se även motorns handbok.



## INSTRUMENT OCH MANÖVERORGAN

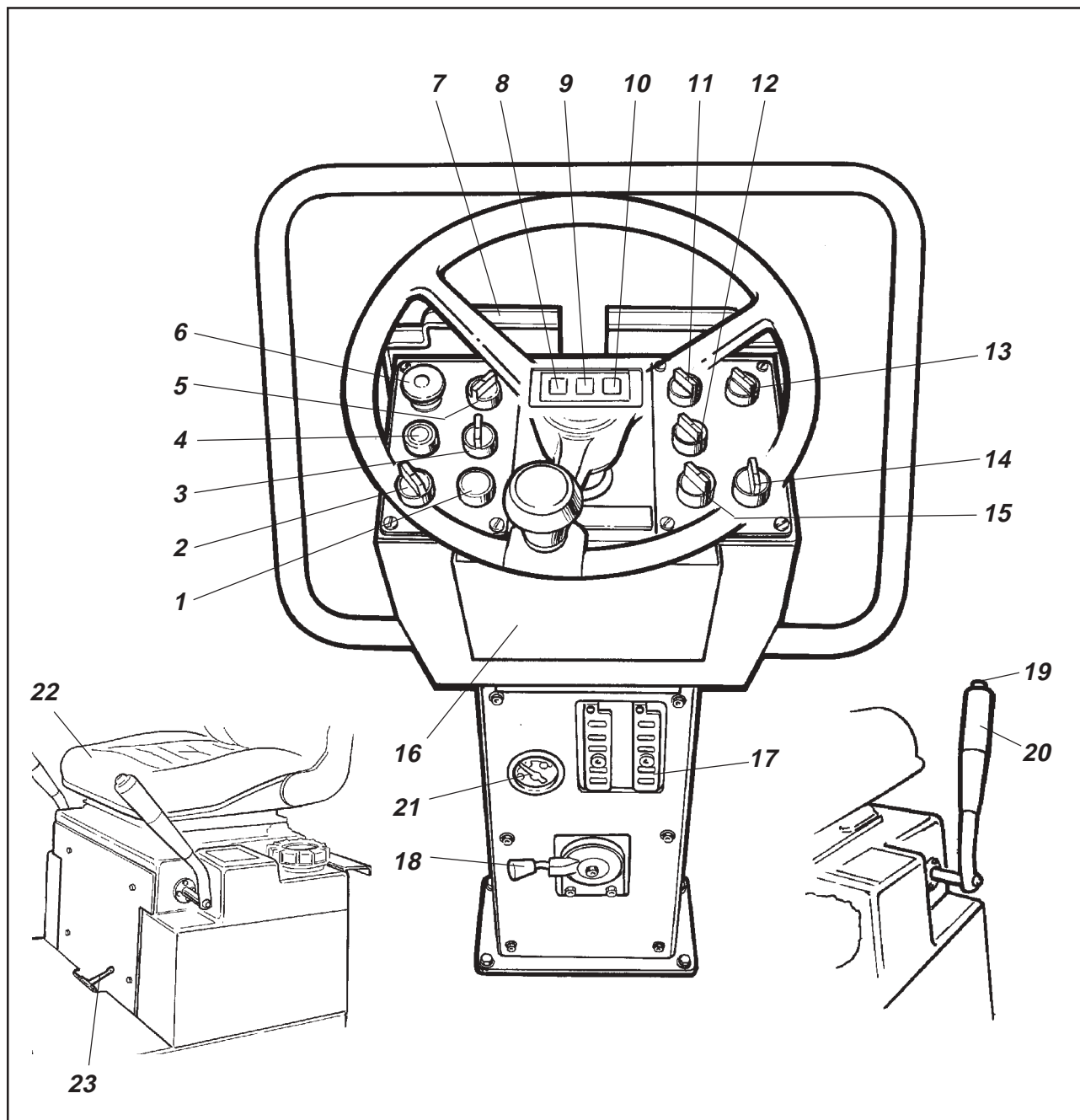












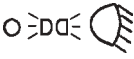


Fig. 7 Förarplats









- |   |  |
|---|--|
| 1. Signalthorn                                      | 13. Trafikbelysning <input type="checkbox"/>                   |
| 2. Tändningsomkopplare                              | 14. Körriktningsvisare <input type="checkbox"/>                |
| 3. Manuell/Automatisk sprinkler                     | 15. Varningsblinkers <input type="checkbox"/>                  |
| 4. Startknapp                                       | 16. Säkerhets- och instruktionsböcker                          |
| 5. Manuell/Automatisk vibrationsknapp               | 17. Säkringsdosor  |
| 6. Reserv/parkeringsbroms                           | 18. Reglage, motorvarvtal                                      |
| 7. Instrumentskydd                                  | 19. Vibration Till/Från  |
| 8. Varningslampa, laddning                          | 20. Fram/backreglage   |
| 9. Bromsvarningslampa                               | 21. Bränslenivåmätare <input type="checkbox"/>                 |
| 10. Varningslampa, oljetryck/motortemp              | 22. Sitskontakt  |
| 11. Arbetsbelysning <input type="checkbox"/>        | 23. Vibrationsavstängning/främre vals <input type="checkbox"/> |
| 12. Roterande varningsljus <input type="checkbox"/> |  |

= Tillbehör

## INSTRUMENT OCH MANÖVERORGAN, FUNKTIONSBESKRIVNING

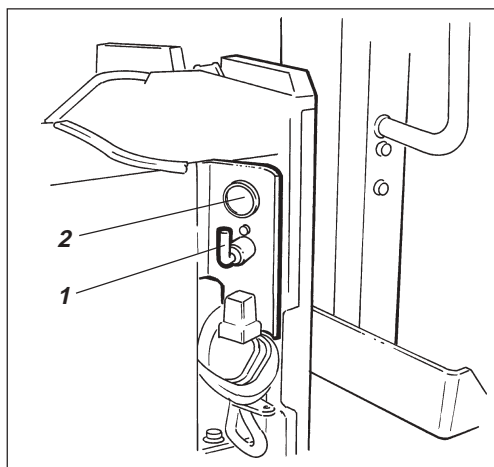
Pos i fig. 7	Benämning	Symbol	Funktion
1	Signalhorn, strömbrytare		I intryckt läge ljuder signalhornet.
2	Tändningsomkopplare		I läge O är den elektriska startkretsen bruten. I läge I är alla elektriska strömställare och lampor strömförsörjda utom startmotor-kretsen.
3	Bevattning, strömbrytare		Reglerar vattenflödet till valsen. Läge MAN ger bevattning kontinuerligt. I läge O är bevattningen avstängd. Läge AUT ger automatiskt TILL/FRÅN-slagning av bevattningen vid fram- och backkörning
4	Startkontakt		I intryckt läge är startmotorn inkopplad.
5	Vibrationsinställning, Strömbrytare		I vänsterläge slås vibrationerna till eller ifrån, med strömbrytaren (19). I mittläge är vibrationssystemet helt avstängt. I högerläge slås vibrationerna till eller ifrån automatiskt via fram/backreglaget.
6	Reservbroms/ Parkeringsbroms		I nedtryckt läge aktiveras reservbromsen, i nedtryckt läge med stillastående maskin erhålles parkeringsbroms. I utdraget läge är bägge bromsarna frilagda.
7	Instrumentskydd		Fälls över instrumentplåt som väder och sabotageskydd.
8	Varningslampa, batteriladdning		Om lampan lyser när dieselmotorn är igång, laddar inte generatoren. Stoppa dieselmotorn och sök felet.
9	Bromsvarningslampa		Lampan lyser när parkerings eller reserv bromsreglaget är nedtryckt och bromsarna är tillslagna.
10	Varningslampa, oljetryck, eller för hög oljetemperatur i dieselmotor.		Tänd varningslampa innebär att smörjoljetrycket är för lågt. Stoppa dieselmotorn och åtgärda felet. Se motorns handbok.
11	Arbetsbelysning bakåt, strömbrytare (Tillbehör)		Vid vridning åt höger tänds arbetsbelysningen.
12	Roterande varningsljus, strömställare (tillbehör)		Vid vridning åt höger tänds roterande varningsljuset
13	Arbetsbelysning framåt, strömbrytare (Tillbehör)		Vid vridning åt höger tänds i första läget parkeringsljuset, i andra läget arbetsbelysningen fram.

## INSTRUMENT OCH MANÖVERORGAN, FUNKTIONSBESKRIVNING

14	Körriktningsvisare, strömbrytare (tillbehör)		Vid vridning åt vänster blinkar vänster körriktningsvisare osv. I mittläge är blinkfunktionen avstängd.
15	Varningsblinkers, strömbrytare (tillbehör)		Vid vridning åt höger tänd varningsblinkern.
16	Fack för handböcker		Drag upp och fäll ut facket i överkant, vid tillgång till handböcker.
17	Säkringsdosa (på styrpelarens framsida)		Innehåller säkringar för elsystemet. Se under rubriken "Elsystem" för beskrivning av de olika säkringarnas funktion.
18	Varvtalsreglage (Diesel)	—	Vid vridning åt vänster ökar dieselmotorns varvtal.
19	Vibration Till/Från, strömbrytare		Då strömbrytaren trycks in och släppes kopplas vibrationerna in, ytterligare en tryckning och vibrationerna kopplas ur. Ovanstående gäller enbart när strömbrytare (5) är i vänsterläge.
20	Fram/Backreglage	—	Innan dieselmotorn startas skall reglaget stå i neutralläge, motorn går inte att starta med fram/backreglaget i andra lägen. Vältens körriktning och hastighet regleras med fram/backreglaget. Föres spaken framåt går välten framåt osv. Vältens hastighet är propportionell mot spakens avstånd från neutralläget. Ju längre från neutral ju högre hastighet.
21	Bränslenivåmätare (tillbehör)		Visar nivån i bränsletanken.
22	Sitskontakt		Sitt i förarstolen vid all körning. Om föraren reser sig under körning ljuder signalhornet, alternativt bromsarna slår till.
23	Vibrationsavstängning/ Främre vals (tillbehör)		För spaken till högerläge (sett från förarplats) så upphör vibrationen på främre vals.

## FÖRE START

### Batterifrånskiljare – Tillslag



**Fig. 8 Vänster motorsida**  
1. Batterifrånskiljare  
2. Drifftimräknare

Glöm inte att utföra daglig skötsel. Se handboken för skötsel.

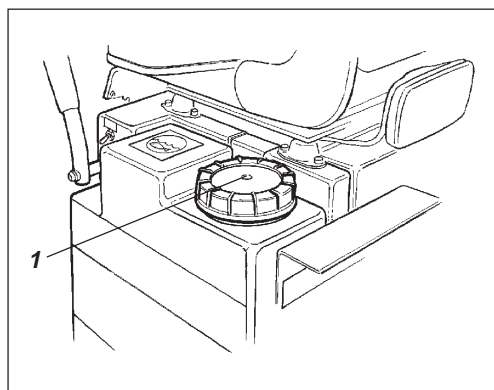
Batterifrånskiljaren sitter placerad i motorrummet. Ställ nyckeln (1) i tillslaget läge. Hela välten är nu strömförsörd.



**Motorhuven skall vara olåst under körning för att snabbt kunna bryta batterispänningen vid behov.**

Pos (2) är motorns drifftimräknare. Antalet timmar räknas så länge motorn går.

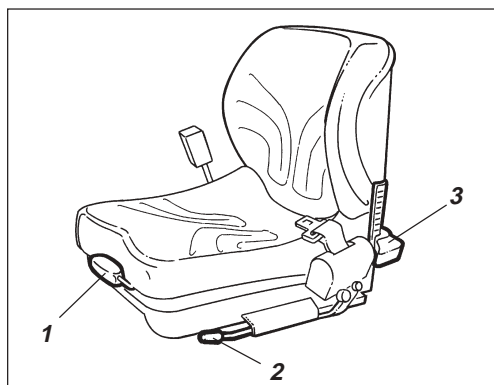
### Vattentank – Påfyllning



**Fig. 9 Vattentank**  
1. Påfyllningsöppning

Fyll vattentanken fram, kontrollera att sprinklerrören är i läge för god spridning av vattendimma över valsytan.

### Förarstol – Inställning



**Fig. 10 Förarstol**  
1. Ryggstödslutning  
2. Längdinställning  
3. Viktinställning

Ställ in förarstolen så att sittställningen blir bekväm och manöverreglagen lätt åtkomliga.

Stolen har nedanstående inställningsmöjligheter:

- Ryggstödslutning (1)
- Längdinställning (2)
- Viktinställning (3)

Vid viktinställning, tryck **alltid** reglaget (3) nedåt, när reglaget är i nedre bottenläget återgår det automatiskt till övre läget när handtaget släpps.

## FÖRE START

### Reglage och varningslampor – Kontroll

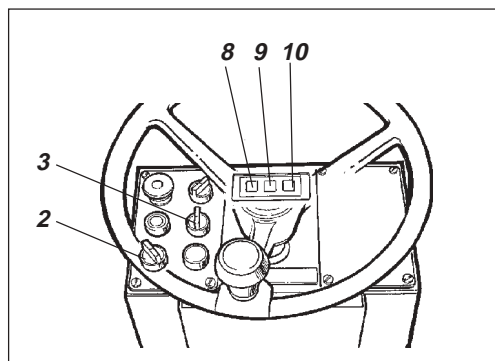


Fig. 11 Instrumentpanel

- 2. Tändningsomkopplare
- 3. Sprinklerströmställare
- 8,9,10. Varningslampor

Vrid tändningsomkopplaren (2) till höger läge.

Kontrollera så att varningslamporna 8,9,10 lyser.

Vrid strömställaren (3) för sprinkler, till driftläge, och kontrollera att systemet fungerar.

### Parkeringsbroms – Kontroll

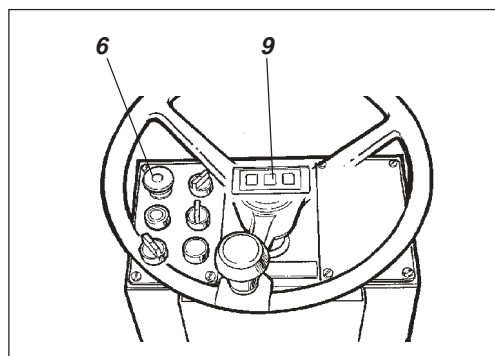


Fig. 12 Instrumentpanel

- 6. Reserv/parkeringsbromsknapp
- 9. Bromsvarninglampa



Tillse att reserv/parkeringsbromsknappen (6) verkligen är i nedtryckt läge. Välten kan börja rulla när dieselmotorn startas på lutande underlag om inte parkeringsbromsen är tillslagen.

### Interlock (Tillbehör)

Dieselmotorn stängs av efter 4 sek. om man reser sig upp från förarstolen. Detta inträffar vare sig fram/backreglaget är i neutral- eller drivläge. Om parkeringsbromsen är aktiverad så stannar inte dieselmotorn.

### Säkerhetsbälte

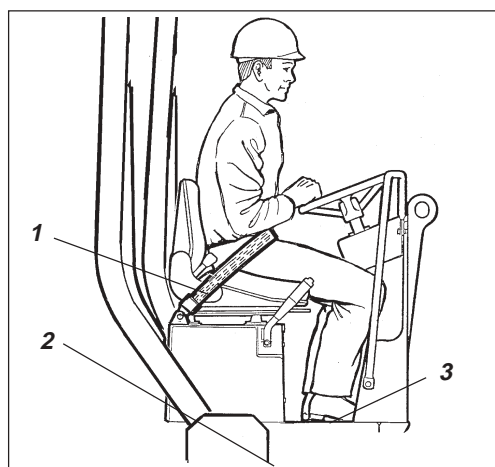


Fig. 13 Förarplats

- 1. Sitsbälte
- 2. Gummielement
- 3. Halkskydd

Om ROPS-båge (överrullningsskydd) är monterad på välten, använd alltid det då befintliga sitsbältet (1), tillsammans med skyddshjälm.



Byt alltid sitsbältet (1) till ett nytt, då bältet blivit slitet eller har utsatts för stora krafter.



Använd aldrig fram/back spakarna som handtag vid upp- eller nedstigning från välten, maskinen kan börja rulla om motorn går och spakarna flyttas.



Kontrollera att plattformens gummielement (2) är hela, om elementen är slitna påverkas komforten negativt.



Tillse att plattformens halkskydd (3) är i god kondition, byt till nya om friktionen är dålig.

## START

### Start av dieselmotor

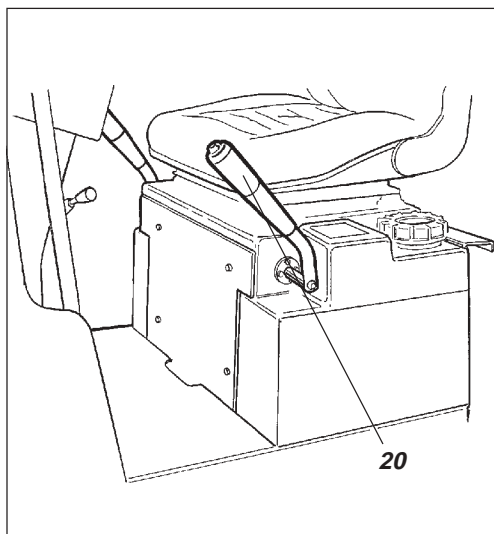


Fig. 14 Förarplats  
20. Fram/backreglage

Ställ fram/backreglaget (20) i neutralläge. Dieselmotorn går inte att starta vid övriga lägen på reglaget.

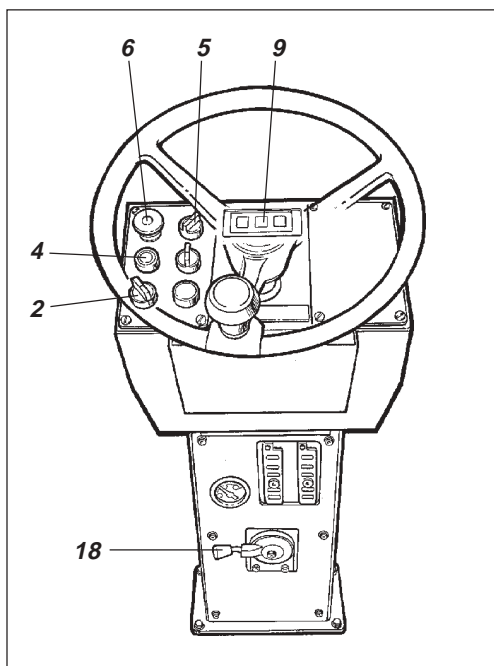


Fig. 15 Instrumentpelare  
2. Tändningsomkopplare  
4. Startkontakt  
5. Vibrationströmställare  
6. Reserv/parkeringsbromsknapp  
9. Bromsvarningslampa  
18. Varvtalsreglage

Ställ vibrationsomställaren (5) för manuell/automatisk vibration i läge **O**.

Ställ varvtalsreglaget (18) i tomgångsläge (längst till vänster).

Tillse att tändningsomkopplaren (2) är i läge I. Tryck in startkontakten (4). Så snart motorn startat, släpp startkontakten.



Kör inte med startmotorn för länge, gör hellre ett uppehåll någon minut om dieselmotorn inte startar.

Varmkör dieselmotorn på tomgång under några minuter, längre tid om lufttemperaturen är under +10°C.

Kontrollera under varmkörningen att varningslamporna för oljetryck (10) och laddning (8) är släckta. Varningsslampan (9) för parkeringsbroms, skall fortfarande vara tänd.



Vid uppstart och körning med kall maskin, kall hydraulolja, är bromssträckorna längre än när oljan har uppnått normal drifttemperatur.



Sörj för god ventilation (utsug) om dieselmotorn körs inomhus. (Risk för koloxidförgiftning).



# KÖRNING

## Körning av vält

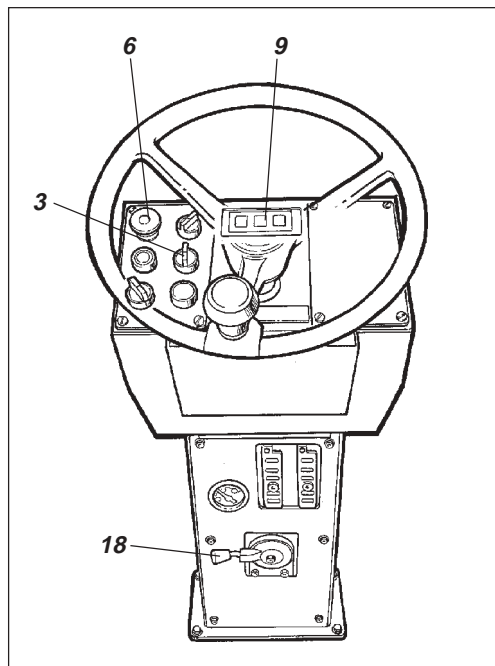


Fig. 16 Instrumentpanelen

- 3. Strömställare för sprinkler
- 6. Reserv/parkeringsbromsknapp
- 9. Bromsvarningslampa
- 18. Varvtalsreglage

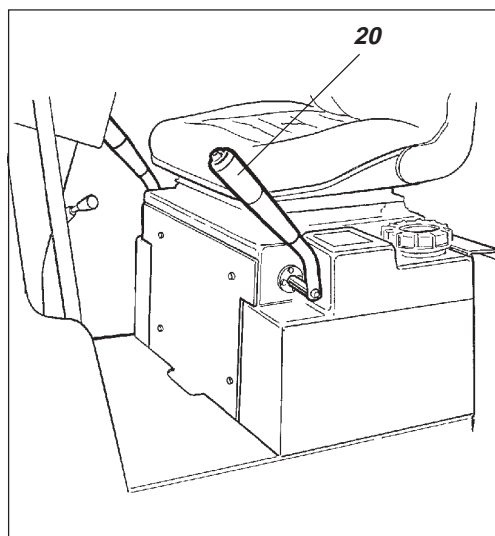


Fig. 17 Förarplats

- 20. Fram/backreglage



Maskinen får under inga omständigheter köras från marken. Föraren måste sitta i förarsätet vid all körning.

Vrid varvtalsreglaget (18) uppåt samt spärra det i sitt arbetsläge.

Kontrollera att styrningen fungerar genom att vrida ratten en gång till höger och en gång till vänster, när välten står stilla.

Vid packning av asfalt, glöm inte att slå på bevattningsanläggning (3).



Kontrollera att arbetsområdet framför och bakom välten är fritt.



Drag upp reserv-/parkeringsbromsknappen (6) och kontrollera att varningslampan för parkeringsbroms nu är släckt. Var beredd på att välten kan börja rulla om den står i lutning.

För fram/backreglaget (20) försiktigt framåt eller bakåt beroende på önskad körriktning. Hastigheten ökar ju längre man för reglaget från neutralläget.



Hastigheten skall alltid regleras med fram/backreglaget **aldrig** med motorns varvtal.



Kontrollera reservbromsens funktion genom att trycka ner reserv-/parkeringsbromsknappen (6) när välten går sakta framåt.

Kontrollera under körningen att varningslamporna inte tänds.

## KÖRNING/VIBRERING

### Manuell/Automatisk vibration

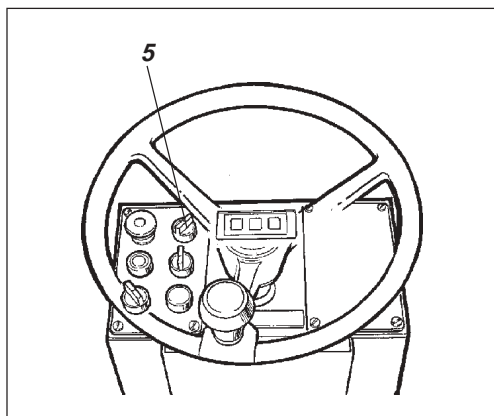


Fig. 18 Instrumentpanel  
5. Strömbrytare MAN/AUTO

Med strömbrytaren (5) väljes manuellt eller automatiskt tillslag/avstängning.

I läge manuell måste föraren aktivera vibrationerna via strömbrytaren (19) på fram/backreglaget.

I läge automat aktiveras vibrationerna när den förinställda hastigheten uppnåtts.

Även avstängning sker automatiskt när den lägsta hastigheten uppnåtts.

### Manuell vibration – Tillslag

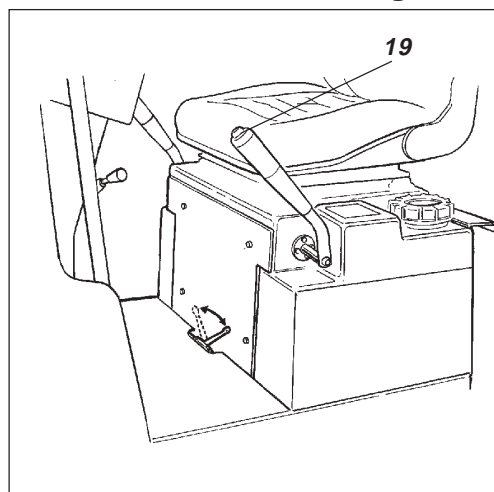


Fig. 19 Fram/backreglage  
19. Vibration Till/Från

In och urkoppling av vibrering sker med strömbrytaren (19) på fram/backreglaget. Slå alltid ifrån vibreringen innan välten stannat helt.



Vibrering bör inte ske med stillastående vält, underlag och maskin kan skadas.

### Vibration på en vals (Tillbehör)

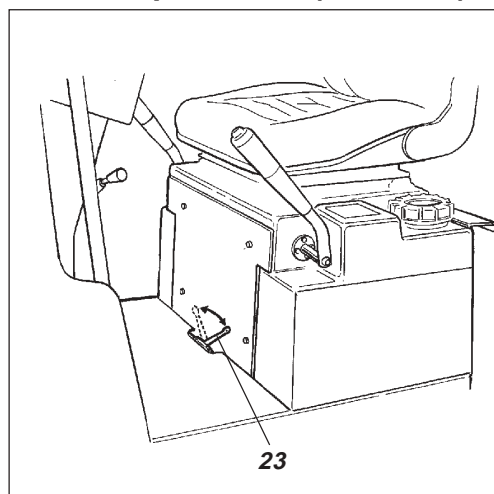


Fig. 20 Förarplats  
23. Omställningsspak

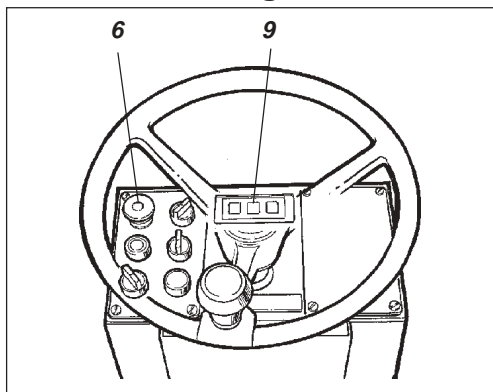
Omställningsspaken (23) är placerad i bakkant av golvet på förarplatsen.

Vid vänsterläge (sett i körriktningen) är det vibration på bägge valsarna.

Vid högerläge är det vibration endast på bakre vals.

## BROMSNING

### Reservbromsning



**Fig. 21 Instrumentpanel**  
6. Reserv/parkeringsbromsknapp  
9. Bromsvarningslampa

Normalt sker bromsning med fram/backreglaget. Den hydrostatiska transmissionen bromsar välten när reglaget förs mot neutralläget.

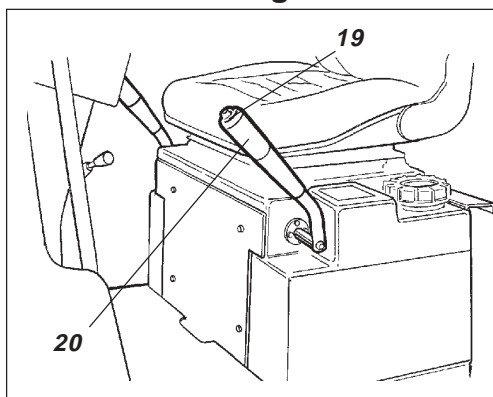
Dessutom finns en lamellbroms i varje valsmotor som fungerar som reservbroms vid körning, samt som parkeringsbroms vid stillastående.



**Vid bromsning, tryck ner reserv/parkeringsbromsknappen (6), håll fast i ratten samt var beredd på ett hastigt stopp.**

Efter bromsning, återför fram/backreglaget till neutralläge, samt drag upp reserv/parkeringsbromsknappen.

### Normal bromsning



**Fig. 22 Fram/backreglage**  
19. Vibration Till/Från  
20. Fram/back reglage

Slå ifrån vibrationerna genom att trycka in strömbrytaren (19).

Stanna välten genom att ställa fram/backreglaget (20) i neutralläge.

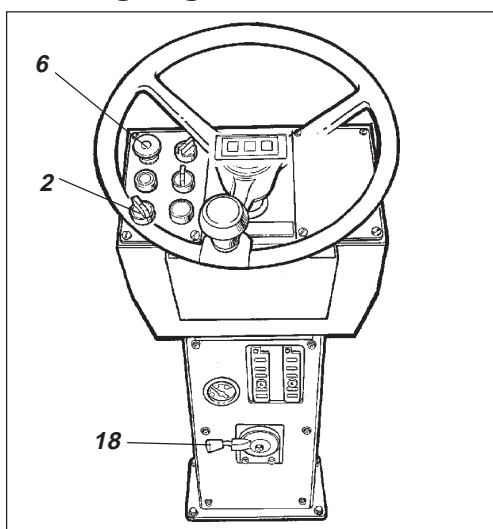
Tryck alltid ner reserv/parkeringsbromsknapp (6), även vid kortare stopp på lutande underlag.

Vrid tillbaka varvtalsreglaget (18) till tomgångsläget, låt motorn gå på tomgång några minuter för nedkyllning.



**Vid uppstart och körning med kall maskin, kall hydraulolja, är bromssträckorna längre än när oljan har uppnått normal drifttemperatur.**

### Avstängning



**Fig. 23 Instrumentpelare**  
2. Tändningsomkopplare  
6. Reserv/parkeringsbromsknapp  
18. Varvtalsreglage

Titta på instrument och varningslampor ifall några felindikationer visas, stäng av belysning och andra elfunktioner.

Vrid tändningsomkopplare (2) till läge **O**. Fäll över instrumentskyddet, samt lås detta.

## PARKERING

### Blockering av vals

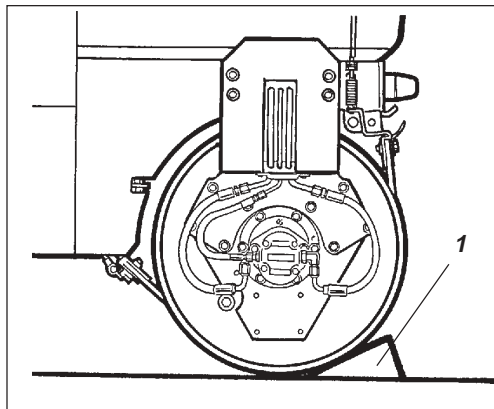


Fig. 24 Valsdel  
1. Bromsblock



Lämna aldrig välten med dieselmotorn igång, utan att trycka ned reserv/parkering-bromsknappen.



Se till att välten parkeras på trafiksäker plats. Blockera valsarna mot underlaget om välten parkeras på lutande underlag.



Tänk på frysrisker vintertid. Töm vattentank samt pump och ledningar.

### Batterifrånskiljare

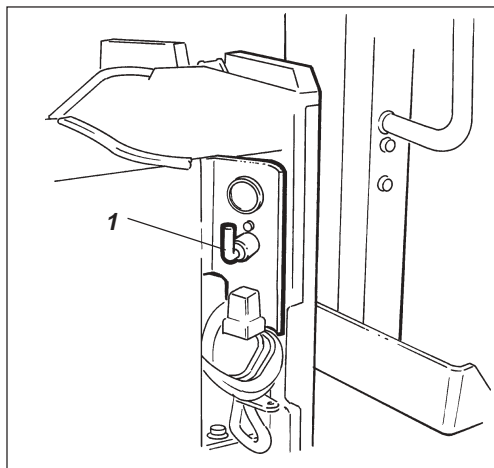


Fig. 25 Motorrum  
1. Batterifrånskiljare

Vid arbetspassets slut skall batterifrånskiljaren (1) slås ifrån och nyckeln tas ur.

Detta förhindrar urladdning av batteriet, samt försvårar för obehöriga att starta och köra maskinen. Lås även dörrarna till motorrummet.

## LYFTINSTRUKTION

### Låsning av midjeleden

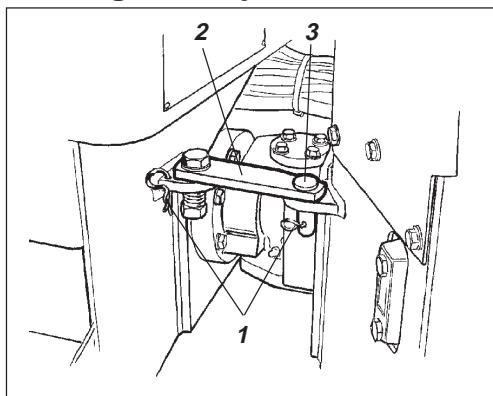


Fig. 26 Höger sida av midjeled

1. Låssprintar
2. Låsram
3. Låsbult



Innan välten lyfts måste styrleden låsas mot plötslig vridning.

Vrid på ratten så att maskinen står i läge för körning rakt fram. Tryck ned reserv-/parkeringsbromsknappen.

Drag ur låssprintarna (1), vrid fram låsarmen (2), säkra låsarmen till främre ramhalvan genom att trä i låsbulten (3) genom fästet i främre ram och låsarm.

Säkra låsarmens läge genom att återmontera låssprintarna (1).

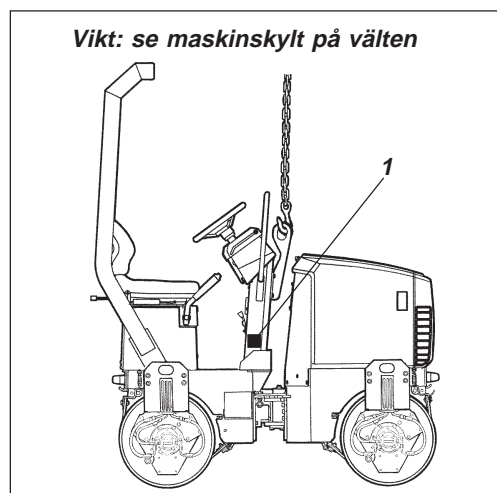


Fig. 27 Lyftning av vält

1. Maskinskylt



Maskinens maximala vikt avläses på lyftskylden (1). Se också tekniska specifikationer i skötselinstruktionen.



Lyftdon såsom kättingar, ställinor stroppar, och lyftkrokar måste vara dimensionerade så att gällande bestämmelser efterlevs.



Gå inte under hängande last! Se till att lyftdonets krokar sitter säkert i sina lägen.

### Upplåsning av midjeleden

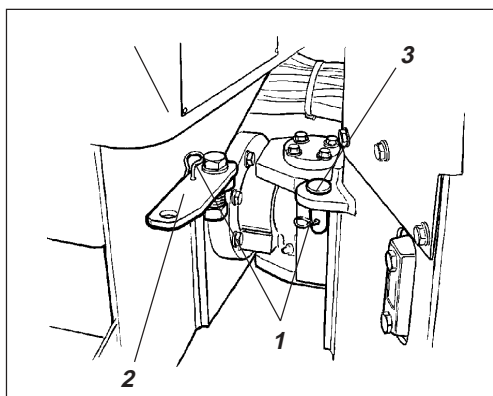


Fig. 28 Höger sida av midjeled

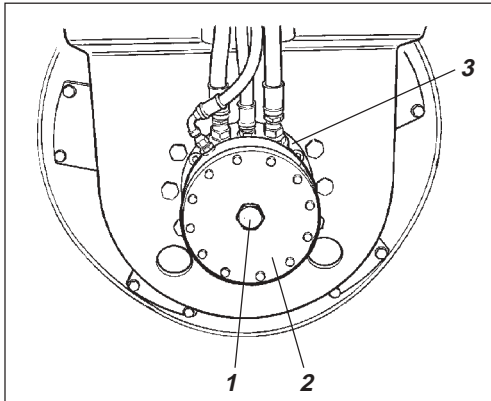
1. Låssprintar
2. Låsarm
3. Låsbult



Glöm inte att återställa låsarmen (2) till öppet läge före körning samt låsa den och bulten (3) med låssprintarna (1).

## BOGSERINSTRUKTION

### Friläggning av broms (Tillbehör)



**Fig. 29 Vänster valssida**  
1. Friläggningsskruv  
2. Bromshus  
3. Drivmotor



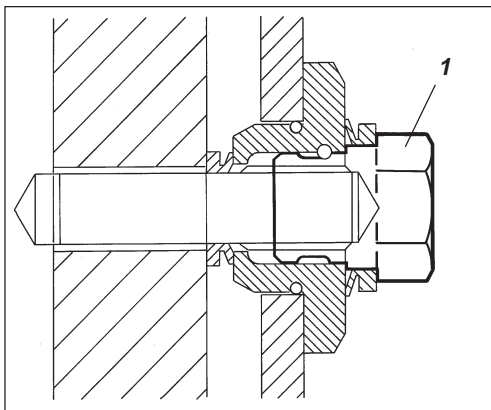
Nedanstående instruktion gäller för CC 82/92.



**Tryck in reserv/parkeringsbromsknappen, samt stoppa dieselmotorn. Blockera valsen med bromsblock som säkerhet mot rullning, välten kan börja rulla när bromsarna lossas.**



Lamellbromsarna i varje drivmotor måste friläggas mekaniskt, på nedan beskrivet sätt, innan välten kan bogseras.



**Fig. 30 Bromshus**  
1. Friläggningsskruv (tillbehör)

Använd en lednyckel med 18 mm hylsa.

Vrid friläggningsskruven (1) 1 1/2 varv medurs och bromsen är frilaggd.

Frilägg bromsarna på bägge valsarna.

Efter bogsering vrides samma skruvar 1 1/2 varv moturs och bromsarna är aktiverade igen.

## BOGSERING/BÄRGNING

### Bogsering av vält

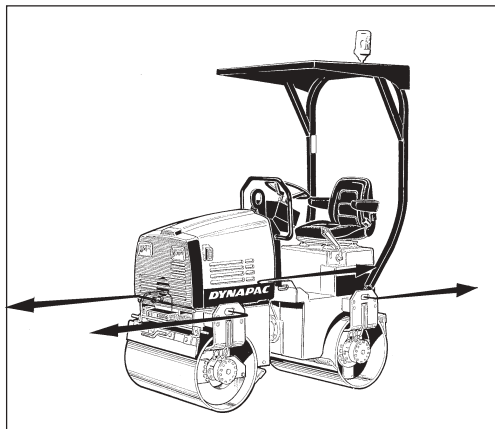


Fig. 31 Bogsering



Vid bogsering/bärgning måste välten motbromsas, använd alltid bogserstång, välten har nu ingen egen bromsförmåga.



Välten måste bogseras långsamt (max. 3 km/h) och endast en kortare sträcka (max. 300 m).

Vid bogsering/bärgning av en maskin så måste bogserdonet anslutas i de bägge lyfthålen. Dragkrafterna ska verka i maskinens längsled enligt figur. Max total dragkraft 50,8 kN, 25,4 kN per gaffel.



Återställ vidtagna bogseråtgärder enligt bogserinstruktion på föregående sida.

## TRANSPORT

### Vält förberedd för transport

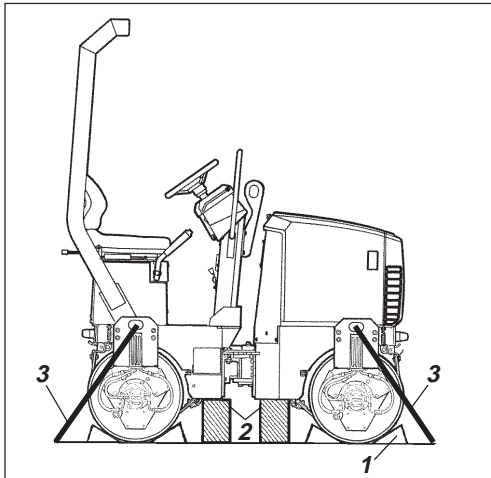


Fig. 32 Transport av vält

1. Bromsblock
2. Pallningsblock
3. Spännwire



Lås styrleden före lyft och transport, följ instruktionerna under respektive rubrik.

Blockera valsarna med bromsblock (1) som förankras i transportfordonet.

Palla under valsramen (2) för att undvika överbelastning av vältens gummielement vid fastspänningen.

Spänn fast välten med spännband (3) i alla fyra hörnen, dekaler visar fästpunkterna.



Glöm inte att återställa styrledslåset till öppet läge innan välten startas igen.

### Fällbar ROPS (Tillbehör)

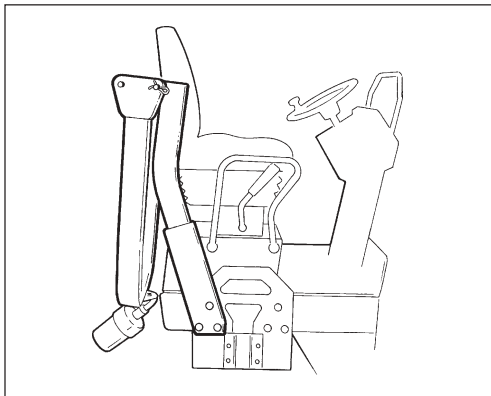


Fig. 33 Fällbar ROPS

Maskinen kan vara utrustad med fällbar ROPS.



Vid upp- och nedfällning av ROPS föreligger risk för klämskador.



Om välten är utrustad med fällbar skyddsbåge s.k. ROPS, får maskinen endast köras med skyddsbågen i uppfällt och spärrat läge.

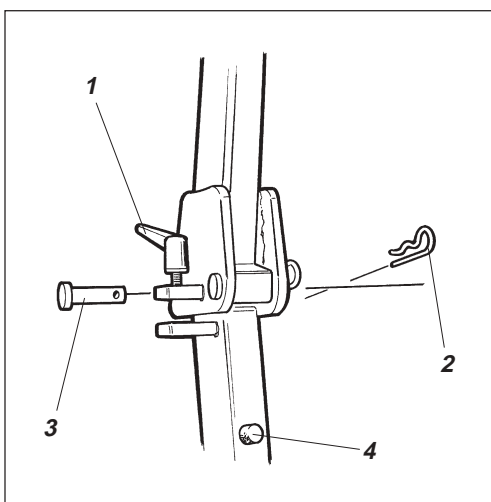


Fig. 34 Skyddsbågens låsanordning.

1. Spännskruv
2. Sprint
3. Dubb
4. Gummibuffert

Vid fällning av skyddsbågen, lossa spännskruven (1), drag ut sprinten (2) samt drag ut dubben (3), gör likadant på bägge sidor av bågen. Om utrymme finnes, fäll helst bågen bakåt.



Efter att bågen fällts, återmontera sprint och dubb i sina lägen.

Vid uppfällning av bågen, förfar i motsatt ordning mot ovanstående.



Se alltid till att bågen är spärrad i uppfällt läge innan körning.

Smörj spännskruven (1) samt dubben (3) då och då med vattenbeständigt fett.



## KÖRINSTRUKTION - SAMMANFATTNING



1. Följ **SÄKERHETSFÖRESKRIFTERNA** i **Säkerhetshandboken**.
2. Försäkra er om att alla instruktioner i **HANDBOKEN FÖR SKÖTSEL** har följts.
3. Ställ batterifrånskiljaren i läge **TILL**.
4. Ställ fram/back-reglaget i läge **NEUTRAL**.
5. Ställ vibrationsströmställaren för Manuell/Automat i läge **O**.
6. Ställ varvtalsreglaget i läge för tomgång.
7. Starta motorn och varmkör den.
8. Ställ varvtalsreglaget i arbetsläge.
9. Ställ reserv/parkeringsbromsknappen i uppdraget läge.



10. Kör välten. Hantera fram/back-reglaget försiktigt.



11. **Kontrollera bromsarna.**  
**Var observant på att bromssträckan blir längre om välten är kall.**

12. Vibrera endast då välten är i rörelse.
13. Kontrollera att valsarna bevattnas ordentligt när så erfordras.



14. **VID FARA:** - Tryck ner **RESERV/PARKERINGSBROMSKNAPPEN**.  
- Håll fast i ratten.  
- Förbered er på ett hastigt stopp.

15. Vid parkering: Tryck ner reserv/parkeringsbromsknappen.  
Stanna motorn och blockera valsarna.
16. Vid lyftning: - Se **HANDBOKEN FÖR KÖRNING**.
17. Vid bogsering: - Se **HANDBOKEN FÖR KÖRNING**.
18. Vid transport: - Se **HANDBOKEN FÖR KÖRNING**.
19. Vid bärgning: - Se **HANDBOKEN FÖR KÖRNING**.