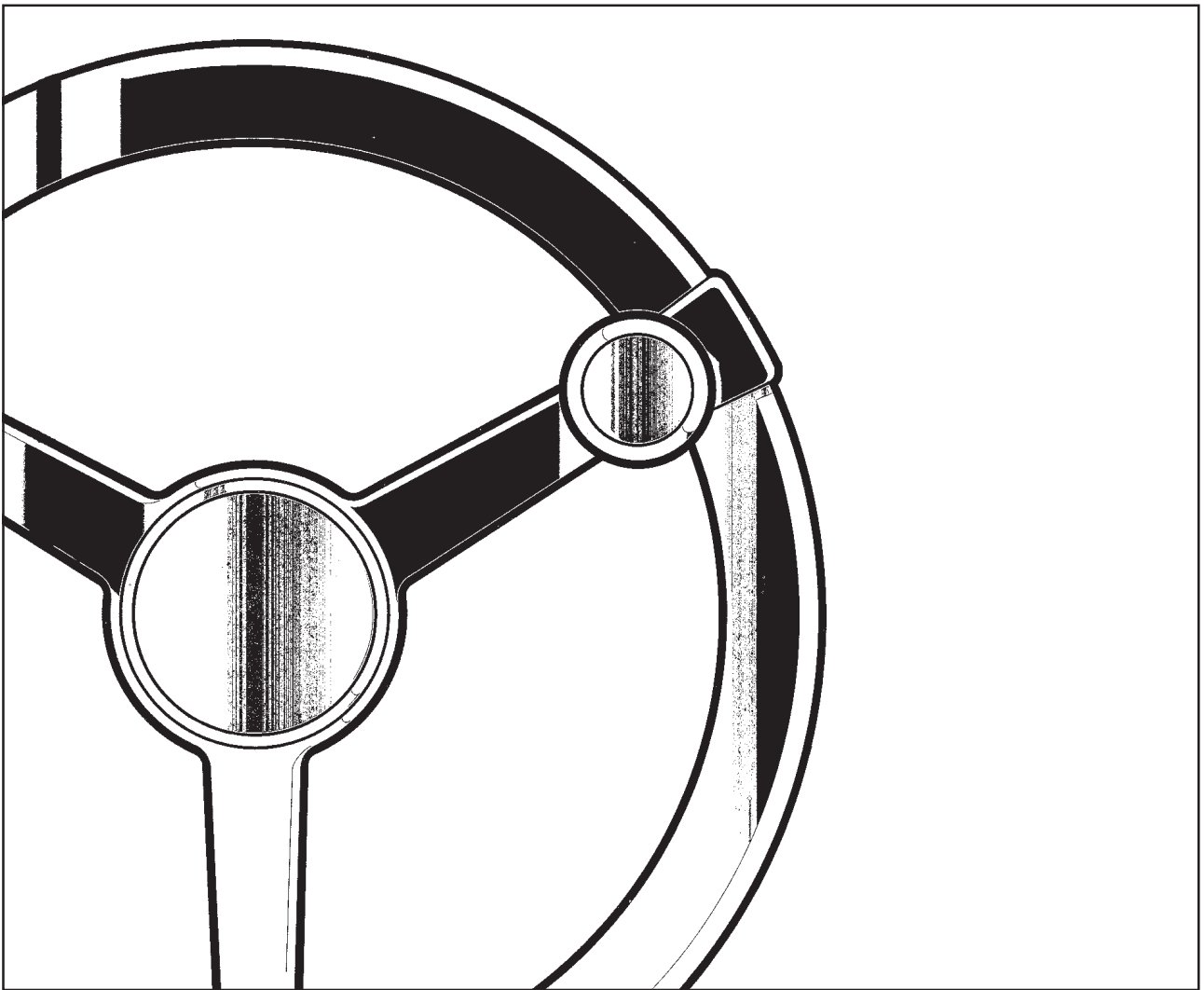


DYNAPAC CA121/141 KÄYTTÖOHJE

O121FI4



DYNAPAC
Metso Dynapac AB

Box 504, SE-371 23 Karlskrona, Sweden
Phone: +46 455 30 60 00, Fax: +46 455 30 60 30
www.dynapac.com

DYNAPAC

Täryjyrä CA121/141

Käyttö O121FI4, Joulukuu 2003

Dieselmoottori:

CA121: John Deere 3029TF270

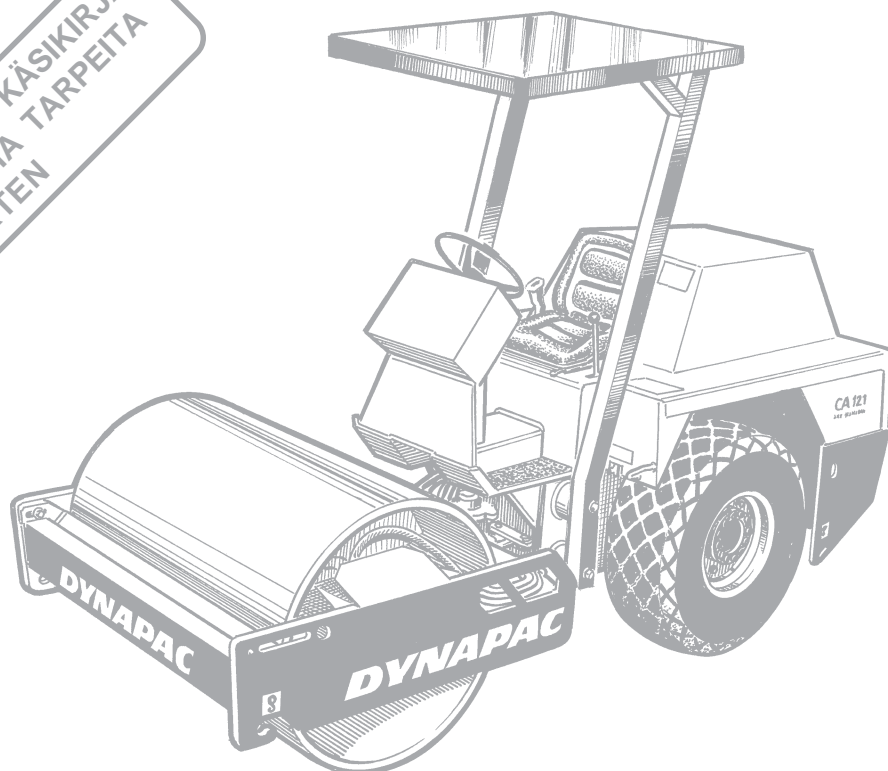
CA141: John Deere 3029TF270

Nämä ohjeet ovat voimassa alkaen:

CA121: PIN (S/N) *60311000*

CA141: PIN (S/N) *60410600*

**SÄILYÄ KÄSIKIRJA
TULEVIA TARPEITA
VARTEN**



CA121 on 4 tonnin ja CA141 5 tonnin täryjyrä, jotka on tarkoitettu putkikaivantojen, tienpiennarten ja ahtaiden paikkojen tiivistämiseen kaivantojen täytön yhteydessä. Jyriä käytetään myös patojen, voimalaitosten, pysäköintipaikkojen ja lentokenttien korjaustöissä.

Sekä jyrästä CA121 että CA141 on kaksi muunnosta, D ja PD. Sileävalssinen, valssivedolla varustettu malli (D) vetää hyvin myös erittäin jyrkissä mäissä. Padfoot-valssilla ja valssivedolla varustettu PD-malli on tarkoitettu siltin ja savipitoisen maa-aineksen tiivistämiseen.

SISÄLTÖ

	Sivu
Turvamääräykset (Lue myös Turvallisuuskäsikirja)	3
Turvallisuus ajon aikana	4
Turvallisuus (lisävarusteet)	5
Turvakilvet, sijainti ja kuvaus	6, 7
Kone- ja moottorikilvet	8
Mittarit ja hallintalaitteet	9
Mittarit ja hallintalaitteet, toimintakuvaus	10, 11
Ennen käynnistystä	12, 13
Käynnistys	14
Käyttö	15
Ajaminen/tärytys	16
Ajaminen (Lisävarusteet)	16
Jarruttaminen	17, 18
Pysäköinti	19
Nosto-ohjeet	20
Hinaus/Vetäminen	21
Hinausohjeet	21
Kuljetus	22
Ajo-ohjeet – Yhteenveto	23

VAROITUSMERKIT



Turvallisuusohje – Henkilökohtainen turvallisuus.



Erikoishuomio – Kone- tai komponenttivika.

TURVALLISUUSKÄSIKIRJA



Jokaisen jyrän käyttäjän on luettava koneen mukana toimitettava turvallisuuskäsikirja. Noudata turvallisuusmääräyksiä aina äläkä poista kirjaa jyrästä.

YLEISTÄ

Tämä kirja sisältää jyrän ajo- ja käyttöohjeet. Katso huolto- ja kunnossapito-ohjeet käsikirjasta ”HUOLTO, CA121/141”.



Käynnistettäessä ja ajettaessa kylmällä koneella, kun hydraulioöljy on kylmää, jarrutusmatkat ovat pitempiä kuin öljyn ollessa normaalissa käyttölämpötilassaan.

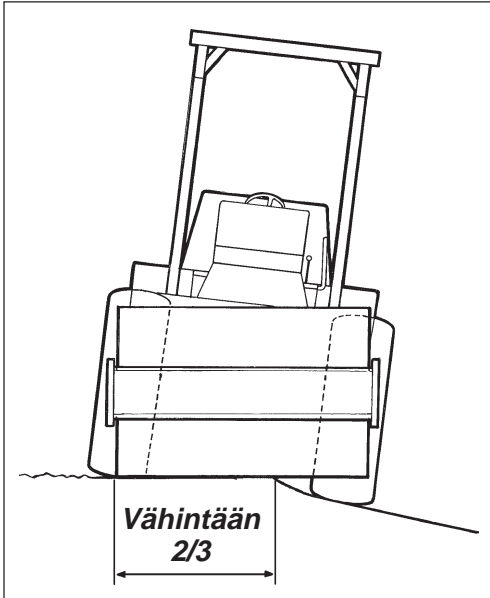
TURVAMÄÄRÄYKSET (Lue myös Turvallisuuskäsikirja)



1. Käyttäjän on ymmärrettävä KÄYTTÖOHJEKIRJAN sisältö ennen jyrän käynnistämistä.
2. Varmista, että kaikkia HUOLTOKÄSIKIRJAN ohjeita on noudatettu.
3. Jyrää saavat ajaa ainoastaan koulutetut ja/tai kokeneet kuljettajat. Jyrään ei saa ottaa matkustajia. Istu aina kuljettajanistuimella ajon aikana.
4. Älä koskaan aja jyrää, joka on säätöjen tai korjausten tarpeessa.
5. Älä nouse liikkuvaan jyrään tai poistu siitä. Käytä jyrässä olevia kahvoja ja kaiteita. Koneeseen noustaessa/poistuessa suositellaan ”kolmipisteotetta”, ts. aina kaksi jalkaa ja yksi käsi tai yksi jalka ja kaksi kättä koskettavat koneeseen.
6. Kaatumissuojaa (ROPS=Roll Over Protective Structure) on aina käytettävä, kun konetta käytetään epävarmoilla alustoilla.
7. Aja hitaasti tiukoissa käänöksissä.
8. Vältä sivuttainajoa kaltevilla pinnoilla. Aja suoraan ylös- tai alaspäin.
9. Varmista reunojen ja reikien lähellä ajettaessa, että vähintään 2/3 valsisista on aikaisemmin tiivistetyn materiaalin päällä.
10. Varmista, ettei ajosuunnassa ole esteitä, maassa tai ilmassa.
11. Aja erityisen varovasti epätasaisella pinnalla.
12. Käytä jyrässä olevia turvavarusteita. ROPS-kaatumissuojalla varustetuissa jyrissä on käytettävä turvavyötä.
13. Pidä jyrä puhtaana. Poista lika ja rasva välittömästi ohjaamon kävelysillalta. Pidä kaikki kilvet ja tarrat puhtaina ja helposti luettavina.
14. Turvallisuusohjeet polttoainetäydennyksessä:
 - Pysäytä moottori.
 - Älä tupakoi.
 - Varmista, ettei lähellä ole avotulta.
 - Maadoita täyttölaitteen tankkiin liitettävä suokappale kipinöiden välttämiseksi.
15. Ennen korjauksia tai huoltoa:
 - Laita jarrupalikat valsseihin/pyöriin ja puskulevyn alle.
 - Lukitse runko-ohjaus tarvittaessa.
16. Jos äänitaso on yli 85 dB(A), suositellaan kuulonsuojaimia. Äänitaso saattaa vaihdella alustan mukaan, jolla jyrää käytetään.
17. Älä tee jyrään turvallisuuteen vaikuttavia muutoksia. Muutokset ovat sallittuja ainoastaan Dynapacin kirjallisen hyväksynnän jälkeen.
18. Älä käytä jyrää, ennen kuin hydraulioöljy on saavuttanut normaalin työlämpötilan. Jarrutusmatka kasvaa, kun öljy on kylmää. Tutustu KÄYTTÖOHJEKIRJAN käynnistysohjeisiin.

TURVALLISUUS AJON AIKANA

Reunojen ajaminen



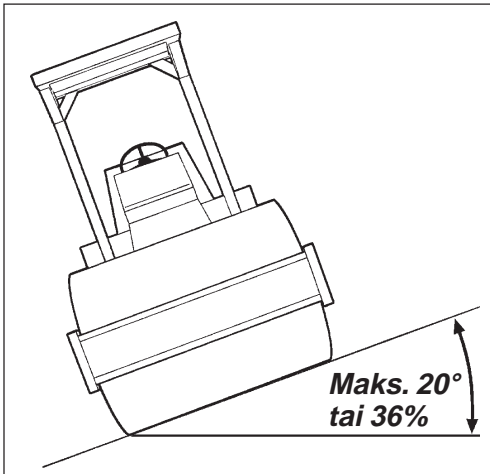
Kuva 1 Valssien sijainti reunalla ajettaessa

Reunojen lähellä ajettaessa vähintään 2/3 valssista on oltava täysin kantavan alustan päällä.



Muista, että ohjausliike siirtää koneen painopistettä ulospäin. Esim. oikealle vasemmalle ohjattaessa.

Kallistus



Kuva 2 Ajaminen rinteissä



Kaatumissuojia (ROPS) suositellaan käytettäväksi aina kaltevilla tai epävarmoilla alustoilla ajettaessa.

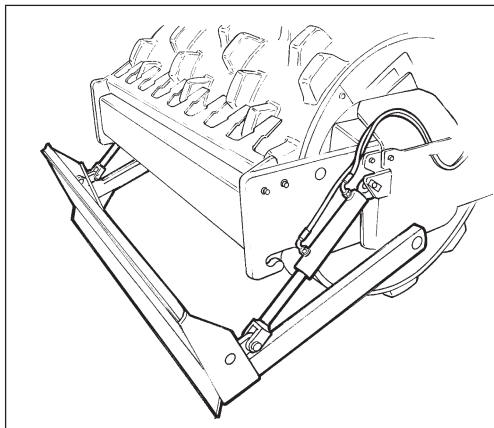


Vältä mahdollisuuksien mukaan ajamista mäessä sivuttain. Pyri ajamaan mäet ylhäältä alas ja alhaalta ylös.

Kaatumiskulma on mitattu tasaisella, kovalla alustalla koneen ollessa paikallaan. Ohjauskulma on tällöin nolla, tärytykset pois päältä ja kaikki säiliöt täynnä. Muista, että irtonaisella alustalla, konetta käännettäessä, tärytyksen ollessa kytkettynä, koneen ollessa liikkeessä ja painopisteen ollessa korkeammalla (lisävarusteet) jyrä voi kaatua jo ilmoitettua pienemmässä kulmassa.

TURVALLISUUS (LISÄVARUSTEET)

Puskulevy



Kuva 3 Puskulevy



Työn aikana kuljettajan on varmistettava, ettei ketään oleskele työskentelyalueella.

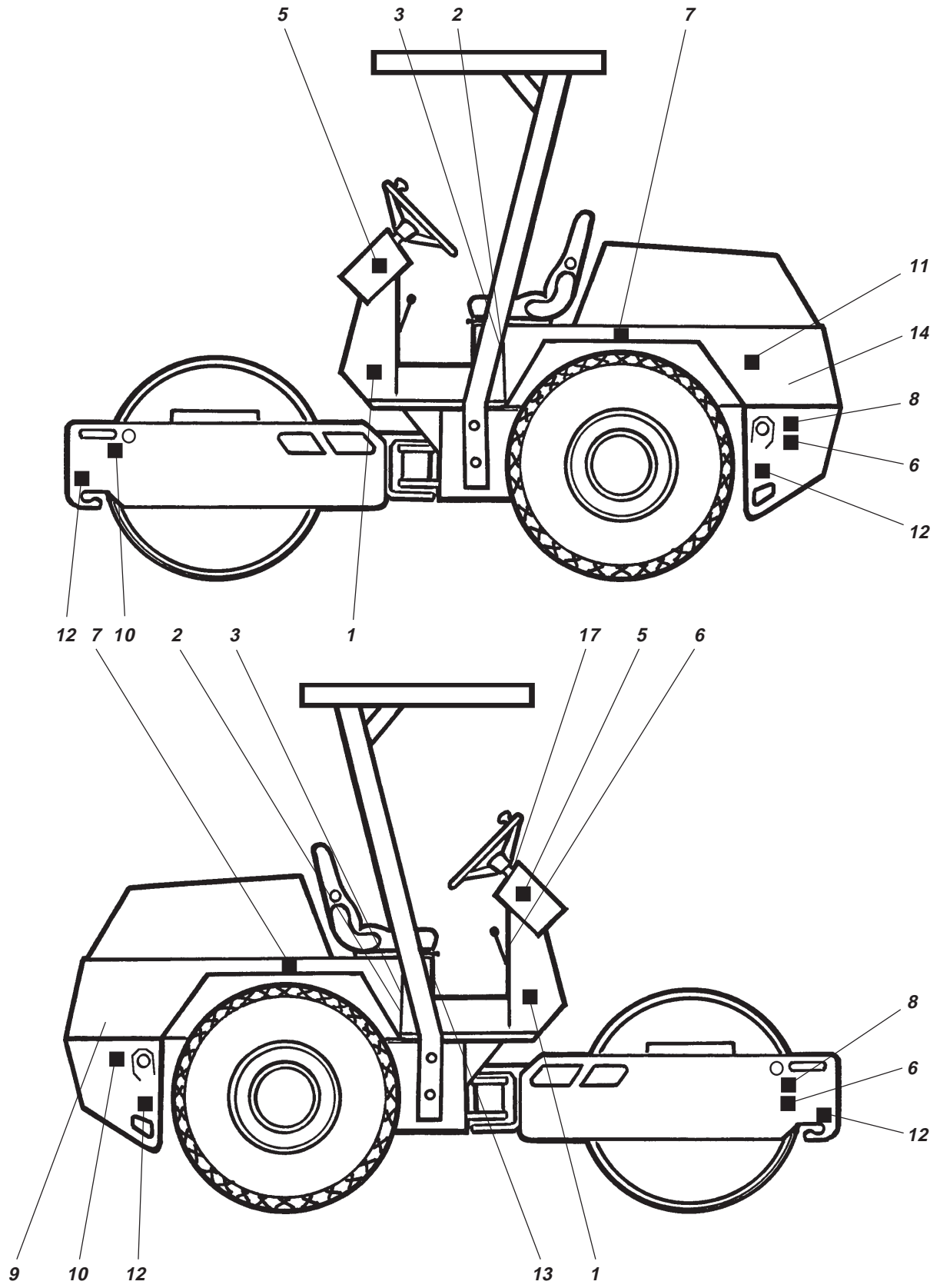


Puskulevy on jokaisen työjakson jälkeen palautettava kuljetusasentoonsa.

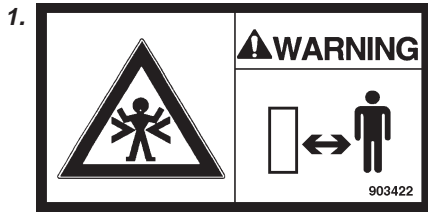


Laske levy aina maata vasten, kun siirrät jyrän säilytykseen/pysäköit sen.

TURVAKILVET, SIJAINTI JA KUVAUS



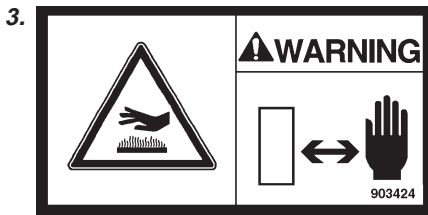
TURVAKILVET, SIJAINTI JA KUVAUS



Puristumisvyöhyke, runkonivel/Valssi. Pysy riittävän etäällä puristumisvyöhykkeestä.



Varoitus pyörivistä moottoriosista. Pidä kädet turvallisen matkan päässä vaara-alueelta.



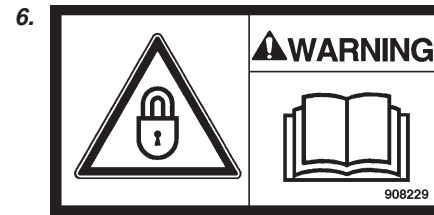
Varo moottoritilan kuumia pintoja. Pintoihin ei saa koskea.



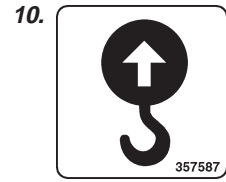
Älä kytke jarrujen vapautusta, ennen kuin olet lukenut huolellisesti hinausta koskevan kappaleen. Puristumisvammojen vaara.



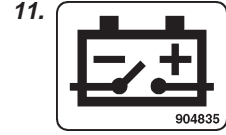
Kehotus jyrän kuljettajalle, että hän lukisi koneen turvallisuuskäsikirjan sekä ajo- ja käyttöohjeet ennen koneen käyttöönottoa.



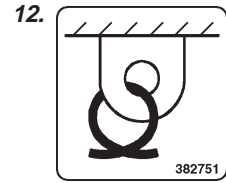
Runkonivelen on oltava lukittuna noston aikana. Lue käyttöohjekirja.



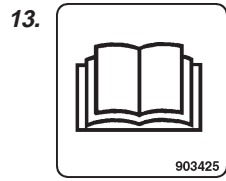
Nostokohta



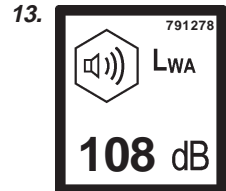
Päävirtakytkin



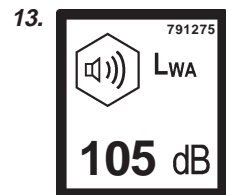
Kiinnityspiste



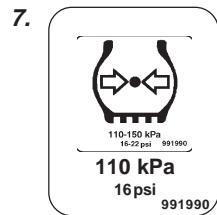
Käsi- ja jalkakäyttö



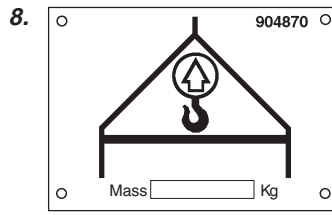
Taattu äänentehotaso CA121



Taattu äänentehotaso CA141



Renkaiden ilmanpaine



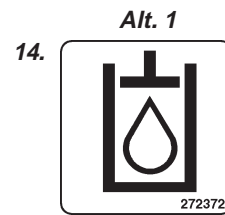
Nostokilpi



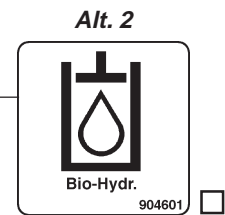
Dieselpolttoaine



□ = Lisävaruste



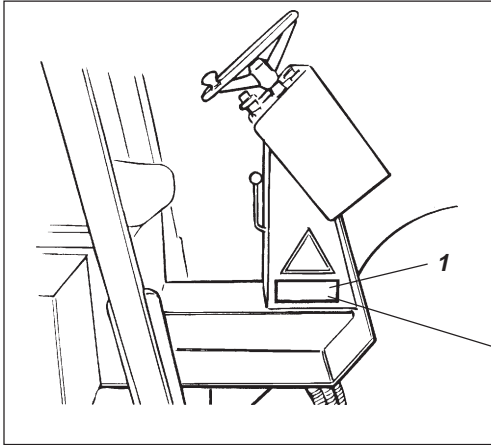
Hydrauliöljy



Bio-Hydrauliöljy

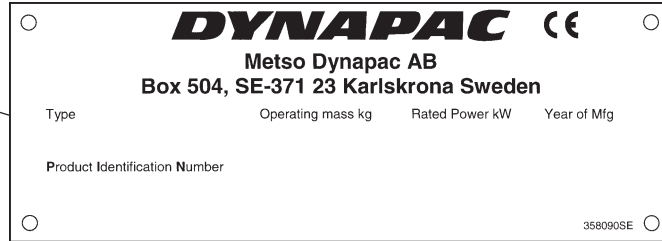
KONE- JA MOOTTORIKILVET

Konekilpi

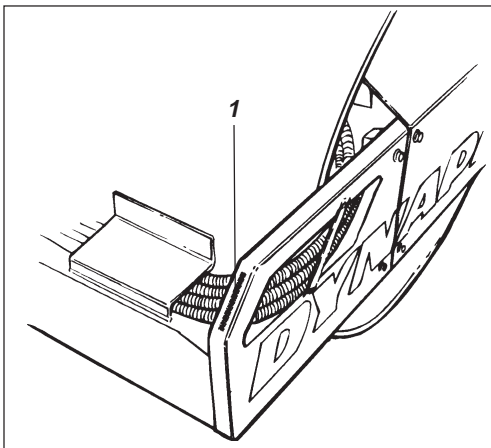


Kuva 4 Vasen astinlevy
1. Konekilpi

Konekilpi (1) on kiinnitetty ohjauspylvään oikealle puolelle. Kilvessä on valmistajan nimi ja osoite, koneen tyyppi, PIN (sarjanumero), työpaino, moottoriteho ja valmistusvuosi. Ilmoita varaosatilauksen yhteydessä jyrän PIN-numero (sarjanumero).



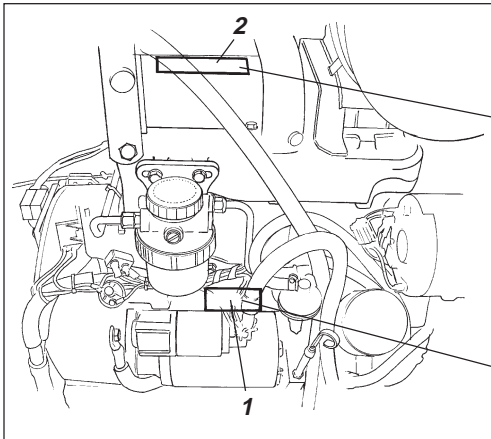
Rungon sarjanumero



Kuva 5 Eturunko
1. Sarjanumero

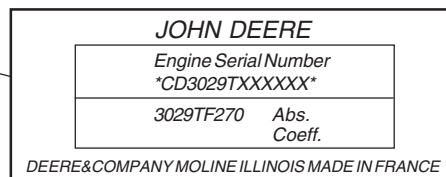
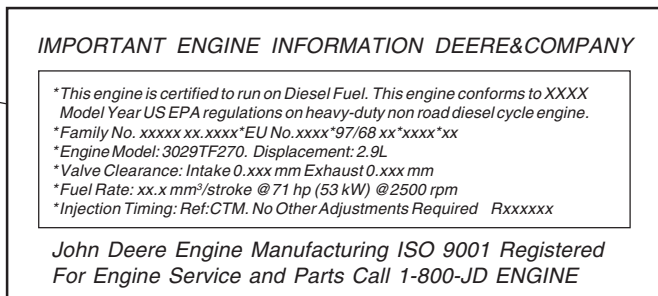
Koneen sarjanumero on meistetty eturungon oikeaan reunaan. Tämä numero on sama kuin konekilven PIN-numero (sarjanumero).

Moottorikilpi

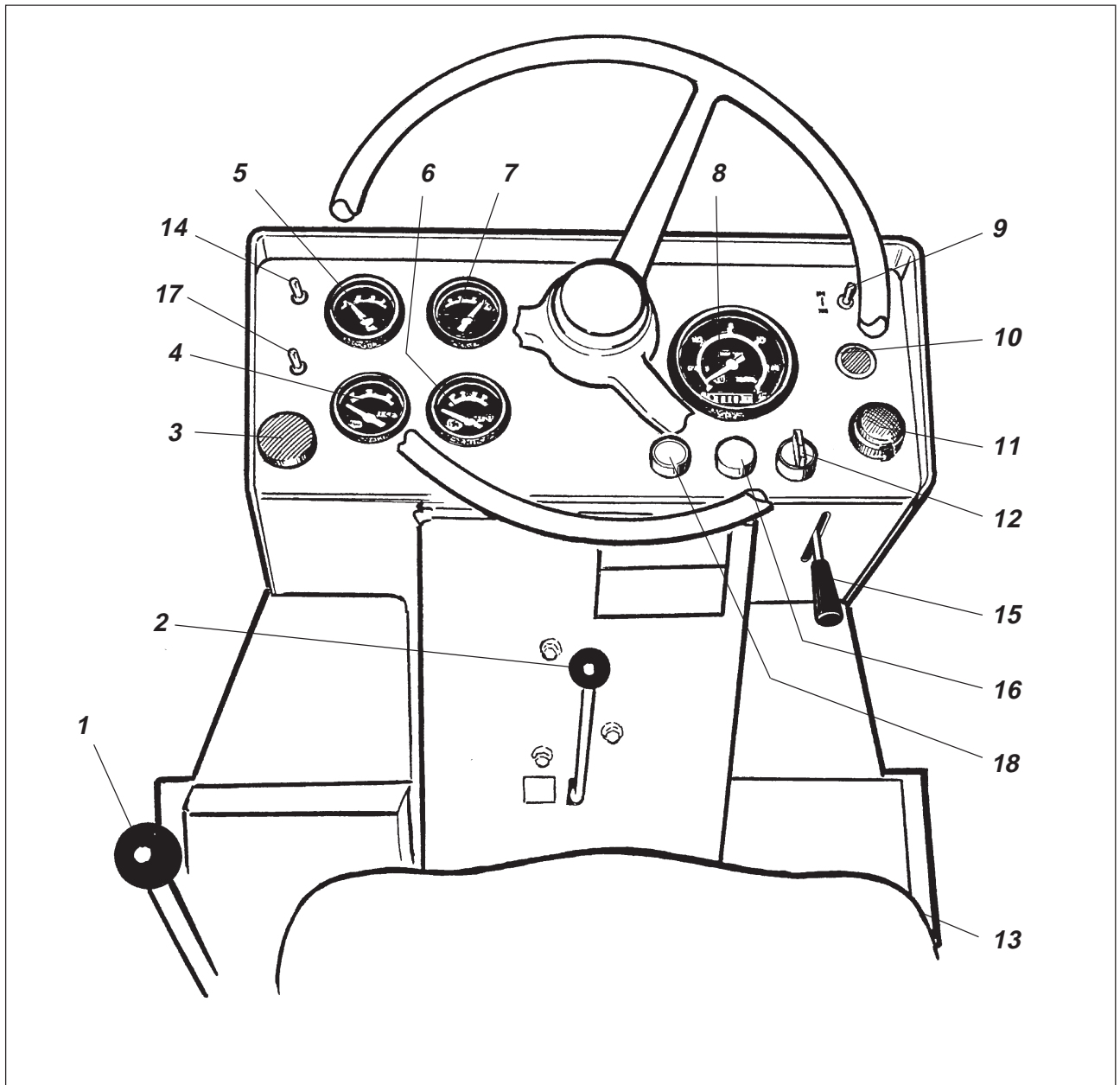


Kuva 6 Moottori
1. Arvokilpi
2. EPA-kilpi (USA)

Moottorin tyyppikilpi on kiinnitetty moottorin oikealle puolelle öljynsuodattimen läheisyyteen. Kilvessä on ilmoitettu moottorin tyyppi, sarjanumero ja moottoritiedot. Ilmoita moottorin sarjanumero varaosia tilatessasi. Katso myös moottorin käsikirja.



MITTARIT JA HALLINTALAITTEET








Kuva 7 Mittarit ja hallintalaitteet








- | | |
|---------------------------------|--|
| 1. Eteen/taaksesäädin | 10. Äänitorvi |
| 2. Tärytys PÄÄLLE/POIS | 11. Käyntinopeussäädin |
| 3. Häätäjarru | 12. Käynnistyskytín |
| 4. Lämpömittari – jäähditysvesi | 13. Säilytystila jyrän turvallisuus- ja ohjekirjoille. |
| 5. Öljynpainemittari | 14. Työvalo PÄÄLLE/POIS □ |
| 6. Volttimittari | 15. Puskulevy YLÖS/ALAS □ |
| 7. Polttoainemittari | 16. Varoitusvalo, lataus |
| 8. Käyntinopeus-/tuntimittari | 17. Pyörivä varoitusvalo PÄÄLLE/POIS □ |
| 9. Seisontajarru PÄÄLLE/POIS | 18. Esilämmitys PÄÄLLE/POIS □ |

□ = Lisävaruste

MITTARIT JA HALLINTALAITTEET, TOIMINTAKUVAUS

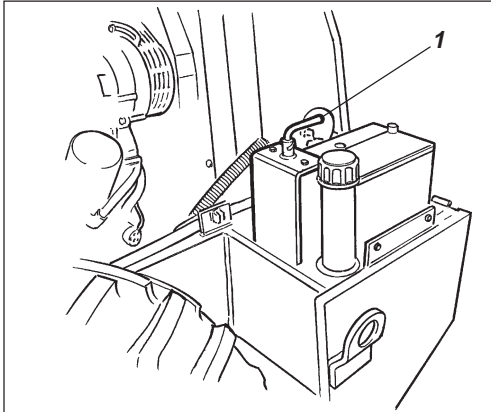
Pos. kuva. 7	Nimitys	Symboli	Toiminta
1	Eteen/taaksesäädin	—	Säädin asetetaan haluttuun ajosuuntaan. Ajonopeus on suhteessa säätimen kulmaan. Kun säädin viedään vapaa-asentoon, jyrä jarruttaa. Dieselmoottori voidaan käynnistää vain säätimen ollessa vapaa-asennossa.
2	Tärytys PÄÄLLE/POIS		Kytkee tärytykset PÄÄLLE ja POIS.
3	Hätäjarrusäädintä (Punainen painike)		Asento POIS (ulosvedettynä) on normaali asento ajon aikana. Asennossa PÄÄLLÄ (alaspainettuna) jarrut kytkeytyvät, dieselmoottori pysähtyy ja virransyöttö katkeaa. E&T-säädin on palautettava vapaa-asentoon ennen uudelleenkäynnistystä.
4	Lämpömittari moottori		Näyttää dieselmoottorin jäähdytysnesteen lämpötilan. Normaali näyttämä: 82–94°C. Yli 99°C: Pysäytä moottori ja etsi vika, ks. moottorin ohjekirja.
5	Öljynpainemittari		Näyttää dieselmoottorin öljynpaineen. Normaali näyttämä: 140–415 kPa. Alle 100 kPa: Pysäytä moottori ja etsi vika, ks. moottorin ohjekirja.
6	Volttimittari		Näyttää sähköjärjestelmän jännitteen. Normaali näyttämä 12–15 V.
7	Polttoainemittari		Näyttää polttoainesäiliön nestekorkeuden.
8	Käyntinopeus-/tuntimittari	—	Näyttää dieselmoottorin käyntinopeuden r/min. Kerro mittarin arvo 100:lla. Ajoaika näytetään digitaalisesti tunteina.
9	Seisontajarru PÄÄLLE/POIS		PÄÄLLÄ: Kytkee seisontajarrun. POIS: Vapauttaa seisontajarrun. Dieselmoottorin on oltava käynnissä seisontajarrun vapauttamiseksi.
10	Äänitorvi		Alaspainaminen aktivoi äänitorven.
11	Käyntinopeussäädin	—	Vapautetaan/lukitaan keskipainikkeella. Dieselmoottorin käyntinopeutta lisätään vetämällä säädin ulos. Nopeutta alennetaan työntämällä säädin sisään. Hienosäätö tapahtuu kahvaa kiertämällä/kääntämällä. Vastapäivään = lisäys ja myötäpäivään = vähennys. Min käyntinopeus: 1000 r/min; Maks: 2200 r/min.

MITTARIT JA HALLINTALAITTEET, TOIMINTAKUVAUS

Pos. kuva. 7	Nimitys	Symboli	Toiminta
12	Käynnistysvirtakytkin		<p>Asennossa ○ virtapiiri on katkaistu.</p> <p>Asennossa I kaikki mittarit ja sähkötoimiset käyttökytkimet saavat virran.</p> <p>Asennossa ⚡ käynnistysmoottori aktivoidaan.</p>
13	Säilytyslokero ohjekirjoille		Turvallisuus-, ajo- ja huoltokäsikirjoille, joita ei saa poistaa koneesta.
14	Työvalot (Lisävaruste)		PÄÄLLÄ-asento sytyttää ROPS-kaaren neljä valoa.
15	Puskulevy YLÖS/ALAS/ KELLUNTA (Lisävaruste)		UP/DOWN/HOLD = YLÖS/ALAS/ KELLUNTA
16	Varoitusvalo, akkujen lataus		<p>Jos valo palaa dieselmoottorin käydessä, laturi ei lataa.</p> <p>Pysäytä dieselmoottori ja etsi vika.</p>
17	Pyörivä varoitusvalo (Lisävaruste)		ON-asennossa syttyy pyörivä varoitusvalo.
18	Esilämmityspainike (Lisävaruste)		Esilämmityspainiketta pidetään alhaalla ennen moottorin käynnistämistä noin 30 sekuntia.

ENNEN KÄYNNISTYSTÄ

Päävirtakytkin – Kytkeminen



Kuva 8 Päävirtakytkin
1. Väännin

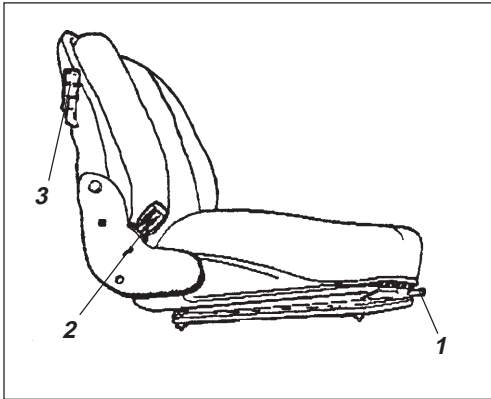
Älä unohda päivittäistä huoltoa. Ks. huoltokäsikirja.

Tarkasta, että akun päävirtakytkimen väännin (1) on päällekytkettynä.



Lukitse konepelti kuljettajanistuimen alla olevalla vivulla.

Kuljettajan istuin – Säätö



Kuva 9 Kuljettajan istuin
1. Pituussäätö
2. Selkänojan säätö
3. Jousituksen säätö

Säädä kuljettajan istuin niin, että hallintalaitteet ovat hyvin käsillä.

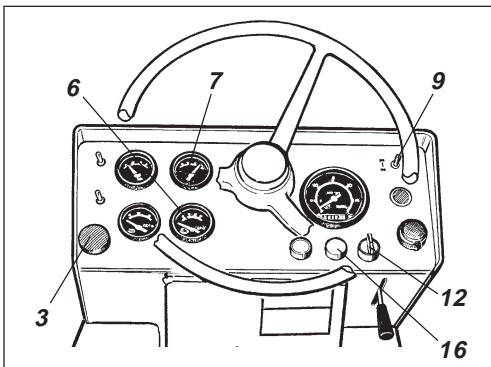
Istuimessa on seuraavat säätömahdollisuudet:

- Koneen pituussuunnassa (1)
- Selkänojan kaltevuus (2)
- Jousituksen säätö kuljettajan painon mukaiseksi (3).



Varmista aina ennen ajoa, että istuin on lukitussa asennossa.

Mittarit ja hallintalaitteet – Tarkastus



Kuva 10 Mittaritaulu
3. Häätäjarru
6. Volttimittari
7. Polttoainemittari
9. Seisontajarrupainike
12. Käynnistysnuppi
16. Varoitusvalo, lataus

Varmista, että hätäjarrupainike(3) on ulosvedettyinä.

Käännä käynnistysnuppi (12) asentoon I. Mittarit ja hallintalaitteet saavat nyt virran.

Volttimittarin (6) on näytettävä vähintään 12 volttia.

Polttoainemittarin (7) on annettava lukema.

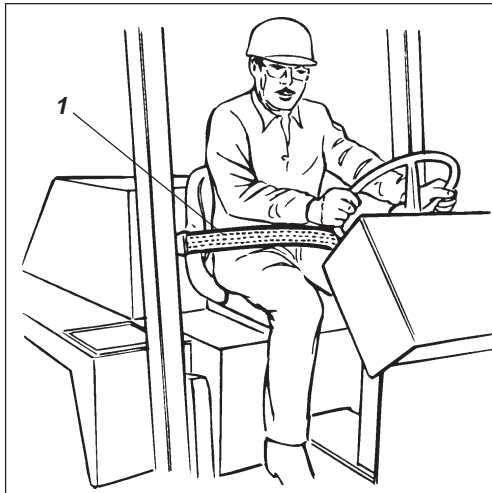
Latauksen varoitusvalon (16) on sytyttävä.



Varmista, että seisontajarrupainike (9) on todellakin kytketyssä asennossa. Jyrä saattaa lähteä vierimään, kun dieselmoottori käynnistetään kaltevilla alustalla, ellei seisontajarru ole kytkettynä.

ENNEN KÄYNNISTYSTÄ

Turvavyö



Kuva 11 Kuljettajan paikka
1. Turvavyö

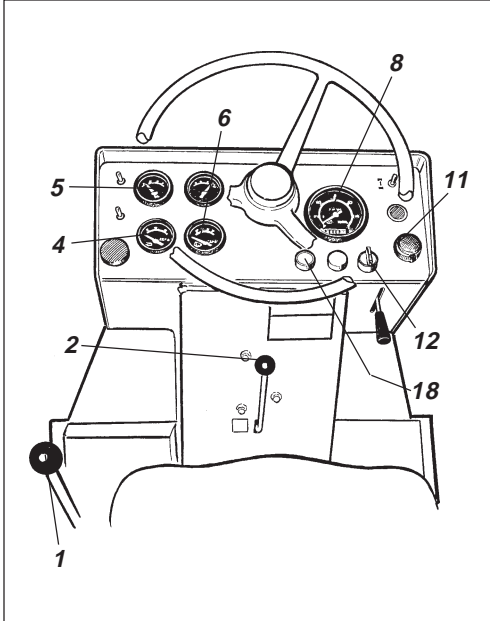
Jos jyrään on asennettu ROPS-kaari (kaatumissuoja), käytä aina turvavyötä (1) sekä suojakypärää.



Vaihda turvavyö (1) aina uuteen, jos se on kulunut tai ollut alltiina suurille voimille.

KÄYNNISTYS

Dieselmootorin käynnistys



Kuva 12 Kojetaulu ja hallintalaitteet

1. Eteen/taaksesäädin
2. Tärytyssäädin
4. Lämpömittari – jäähdytysvesi
5. Öljynpainemittari
6. Volttimittari
8. Käyntinopeus-/tuntimittari
11. Käyntinopeussäädin
12. Käynnistyskytin
18. Esilämmityspainiketta (Lisävaruste)

Aseta eteen/taaksesäädin (1) vapaa-asentoon. Dieselmoottori voidaan käynnistää vain tässä asennossa.

Aseta tärytyssäädin (2) asentoon OFF.

Vedä käyntinopeussäädin (11) noin 1/3 täydestä käyntinopeudesta.

Pidä esilämmityspainiketta (18) alhaalla noin 30 sekuntia (lisävaruste).

Käännä käynnistyskytin (12) oikealle käynnistysasentoon. Päästä ote heti, kun moottori on käynnistynyt.



Älä pyöritä käynnistysmoottoria liian pitkään, pidä mielellään muutaman minuutin tauko, jos moottori ei käynnisty heti.

Käytä dieselmoottoria lämpimäksi käyntinopeussäädin tyhjäkäyntiasennossa muutaman minuutin ajan ja pitempään, jos ulkoilman lämpötila on alle +10°C.



Jos öljynpainemittari ei anna lukemaa 15 sekunnin kuluessa käynnistyksestä, pysäytä moottori välittömästi

Tarkasta lämpimäksikäytön aikana, että volttimittarin (6) lukema on 13–15 volttia, ja että moottorin jäähdytysveden lämpömittari (4) sekä käyntinopeus-/tuntimittari (8) antavat lukeman.

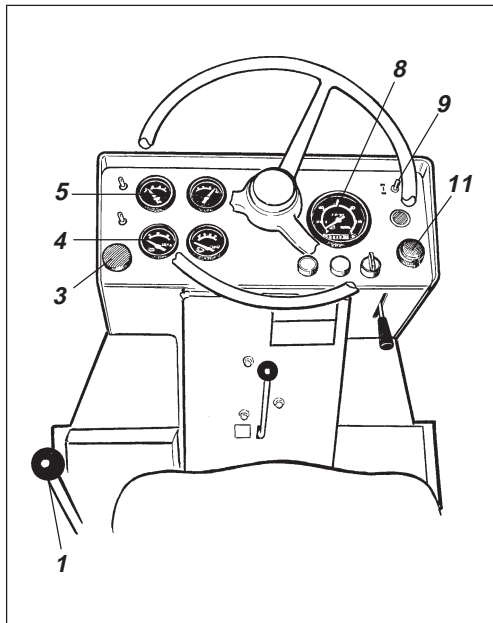


Käynnistettäessä ja ajettaessa kylmällä koneella, kun hydraulioöljy on kylmää, jarrutusmatkat ovat pitempiä kuin öljyn ollessa normaalissa käyttölämpötilassaan.



Huolehdi hyvästä ilmanvaihdosta (kohdepoisto), jos dieselmoottoria käytetään sisätiloissa. (Häkämyrkytyksen vaara).

KÄYTTÖ



Kuva 13 Kojetaulu ja hallintalaitteet

1. Eteen/taaksesäädin
3. Häätäjarru
4. Lämpömittari – jäähdytysvesi
5. Öljynpainemittari
8. Käyntinopeus-/tuntimittari
9. Seisontajarru
11. Käyntinopeussäädin



Konetta ei saa missään olosuhteissa ajaa maasta. Kuljettajan on istuttava aina kuljettajanistuimella ajon aikana.

Vedä käyntinopeussäädintä (11), kunnes moottorin käyntinopeus on 2.200 r/min, lue käyntinopeusmittarista (8). Hienosäädä käyntinopeutta kääntämällä säädintä, myötäpäivään kääntäminen pienentää ja vastapäivään kääntäminen lisää käyntinopeutta.

Tarkasta ohjauksen toiminta kääntämällä ohjauspyörää kerran oikealle ja vasemmalle, kun jyrä on paikallaan.



Tarkasta, ettei jyrän edessä ja takana ole esteitä.



Vapauta seisontajarru (9) asettamalla keinukytkin POIS-asentoon. Vараudu siihen, että jyrä voi lähteä vierimään.

Hätäjarrusäädintä (3) on oltava ulosvedettynä.

Siirrä eteen/taaksesäädintä (1) varovasti eteen tai taaksepäin halutusta ajosuunnasta riippuen. Nopeus kasvaa sitä mukaa, kun säädintä siirretään kauemmaksi vapaa-asennosta.

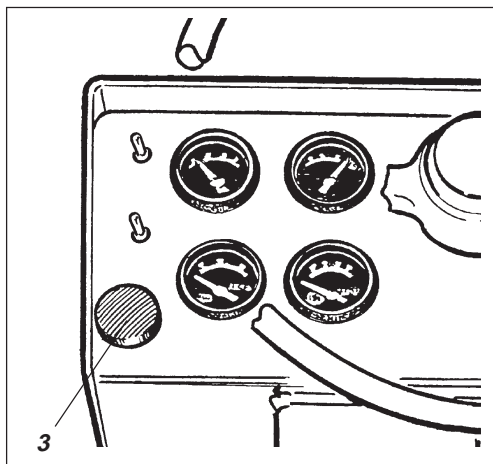


Nopeutta on aina säädettävä eteen/taaksesäätimellä eikä moottorin käyntinopeutta muuttamalla.

Tarkasta silloin tällöin ajon aikana, että mittarit näyttävät normaaleja arvoja:

- Jäähdytysveden lämpötila (4): 82–94°C (Yli 99°C – Pysäytä moottori ja etsi vika.)
- Moottorin öljynpaine (5): 140–415 kPa (Alle 100 kPa – Pysäytä moottori ja etsi vika.)

Hätäjarru – Tarkastus



Kuva 14 Kojetaulu, vasen puoli

3. Häätäjarru

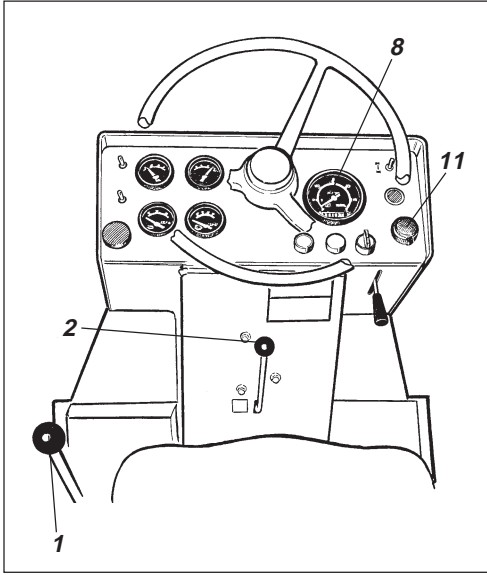


Tarkasta hätäjarrun toiminta painamalla hätäjarrusäädintä (3), kun jyrä liikkuu hitaasti eteenpäin. Jos jarru ei toimi, pysäytä jyrä ja etsi vika.

Kun hätäjarrusäädintä painetaan alas, moottori pysähtyy. Moottorin käynnistämiseksi uudelleen säädin on palautettava vetämällä se ylös. Eteen/taaksesäädin on siirrettävä vapaa-asentoon, ennen kuin moottori voidaan käynnistää uudelleen.

AJAMINEN/TÄRYTYKS

Tärytyksen kytkeminen



Kuva 15 Kojetaulu ja hallintalaitteet

1. Eteen/taaksesäädin
2. Tärytyssäädin
8. Käyntinopeus-/tuntimittari
11. Käyntinopeussäädin

Siirrä eteen/taaksesäädintä (1) eteen- tai taaksepäin.

Kytke tärytykset päälle viemällä vipu (2) PÄÄLLÄ-asettoon.



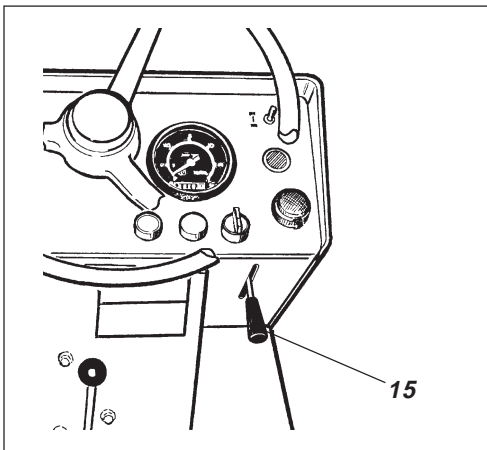
Tärytys ei saa koskaan olla kytkettynä jyrän ollessa paikallaan, alusta ja kone saattavat vaurioitua.

Tiivistys tehdään yleensä ajonopeudella 4-5 km/h (normaali käyntinopeus). Tärytyksiä ei tarvitse kytkeä pois päältä ajosuuntaa vaihdettaessa.

Kytke tärytykset pois päältä viemällä vipu (2) POIS-asettoon. Kytke tärytys aina pois päältä, ennen kuin jyrä on täysin pysähtynyt.

AJAMINEN (LISÄVARUSTEET)

Puskulevyn hallinta



Kuva 16 Kojetaulu ja hallintalaitteet

15. Vipu

Lisävarusteet



Tarkasta ennen ajoa, että levy on ylimmässä (ylösnostetussa) asennossa. Tarkasta tasoitettava alue ennen levyn käyttöä.

Vivussa (15) on kaksi asentoa.

Ylös – Levyn nosto.

Alas – Levyn lasku.

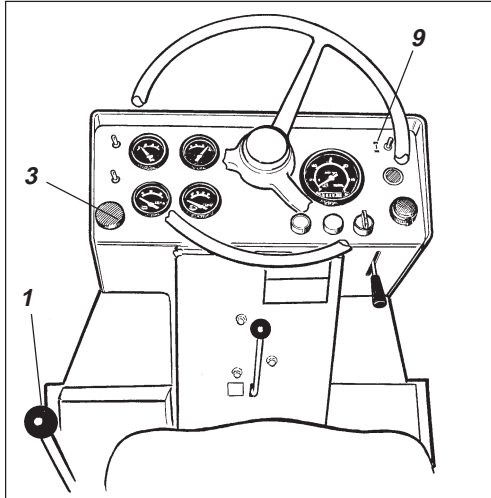
Kun jyrä siirretään säilytykseen/pysäköidään, laske levy alas.



Käytä levyä vain ETEENPÄIN ajettaessa.

JARRUTTAMINEN

Normaali jarrutus ja hätäjarrutus



Kuva 17 Kojetaulu ja hallintalaitteet

1. Eteen/taaksesäädin
3. Hätäjarrusäädintä
9. Seisontajarru

Hätäjarrutus

Normaalisti jarrutus tapahtuu eteen/taaksesäätimellä (1). Hydrostaattinen voimansiirto jarruttaa jyrän, kun säädintä siirretään kohti vapaa-asentoa. Tämän lisäksi pyörämootoreissa on levyjarrut, jotka toimivat seisontajarruna ja aktivoituvat, kun seisontajarru (9) kytetään päälle.



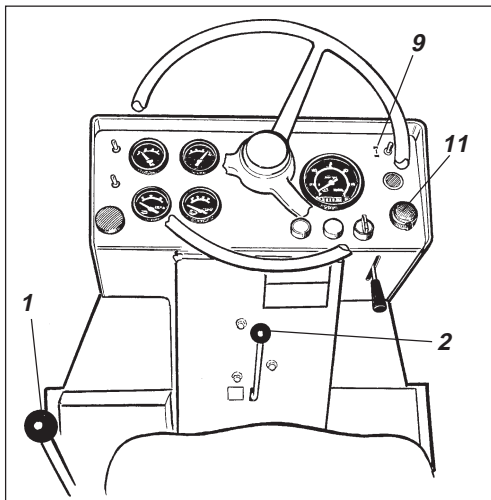
Jarruta hätäjarrutus painamalla hätäjarrusäädintä (3) alas, pidä ohjauspyörästä kiinni ja varaudu äkkipysäykseen.

Palauta eteen/taaksesäädin jarrutuksen jälkeen vapaa-asentoon ja vedä hätäjarrusäädintä ylös.



Käynnistettäessä ja ajettaessa kylmällä koneella, kun hydraulioöljy on kylmää, jarrutusmatkat ovat pitempiä kuin öljyn ollessa normaalissa käyttölämpötilassaan.

Normaali jarrutus



Kuva 18 Kojetaulu ja hallintalaitteet

1. Eteen/taaksesäädin
2. Tärytys päälle/pois
9. Seisontajarru
11. Käyntinopeussäädin

Kytke tärytykset pois päältä viemällä vipu (2) pois-asentoon.

Pysäytä jyrä asettamalla eteen/taaksesäädin (19) vapaa-asentoon.



Kytke aina seisontajarru (9), myös pysähdyttäessä lyhyeksi ajaksi kaltevalle pinnalle.

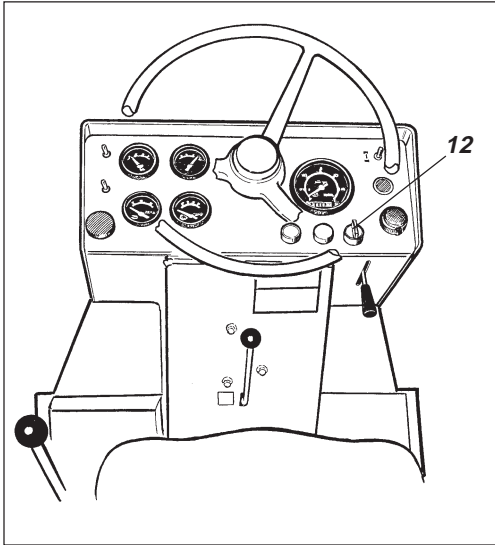
Käännä käyntinopeussäädin takaisin tyhjäkäyntiasentoon, anna moottorin jäähtyä käyttämällä sitä tyhjäkäynnillä muutamia minutteja.



Käynnistettäessä ja ajettaessa kylmällä koneella, kun hydraulioöljy on kylmää, jarrutusmatkat ovat pitempiä kuin öljyn ollessa normaalissa käyttölämpötilassaan.

JARRUTTAMINEN

Pysäyttäminen

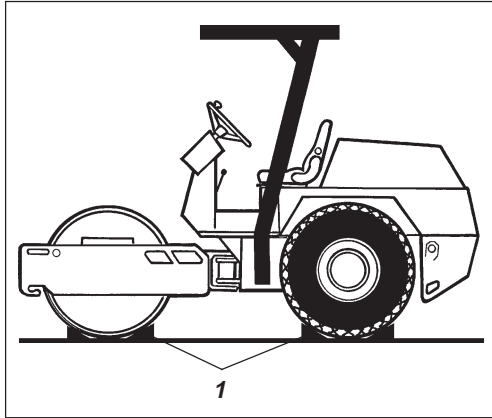


Kuva 19 Kojetaulu ja hallintalaitteet
12. Käynnistysnappi

Tarkasta mittarit, ilmoittavatko ne mahdollisesta viasta, sammuta valot ja muut sähkötoiminnot.

Käännä käynnistysnappi (12) asentoon **O**. Laske suoja mittariston päälle ja lukitse se.

PYSÄKÖINTI



Kuva 20 Valssin ja pyörien tukeminen
1. Jarrupalikka



Älä koskaan poistu jyrästä dieselmoottorin käydessä kytkemättä ensin seisontajarrua.



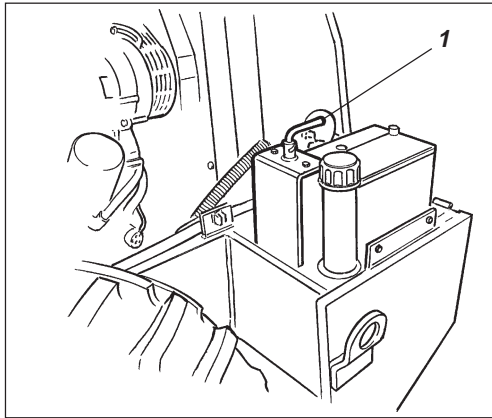
Pysäköi jyrä aina liikenneturvalliseen paikkaan. Aseta valsseihin ja pyöriin jarrupalikat, jos jyrä pysäköidään kaltevalle alustalle.



Muista jäätymisvaara talvella. Täytä dieselmoottorin jäähdytysjärjestelmään pakkasnestettä. Katso myös huolto-ohje.

Jos kuljettajanpaikalta joudutaan jostain syystä poistumaan moottorin käydessä, on seisontajarru kytkettävä. Vaihtoehtoisesti voidaan aktivoida hätäpysäytin, jolloin myös moottori pysähtyy.

Päävirtakytkin

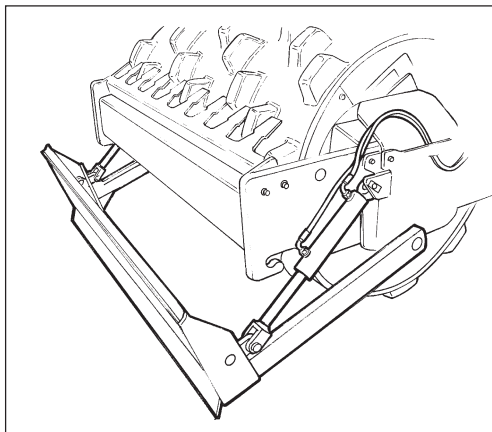


Kuva 21 Päävirtakytkin
1. Väännin

Ennen kuin poistut jyrän luota, katkaise virta päävirtakytkimellä (1) ja ota avain mukaasi.

Tämä estää akkujen tyhjenemisen sekä vaikeuttaa sivullisia käynnistämästä konetta ja ajamasta sillä. Lukitse myös konepelti.

Puskulevy (Lisävaruste)



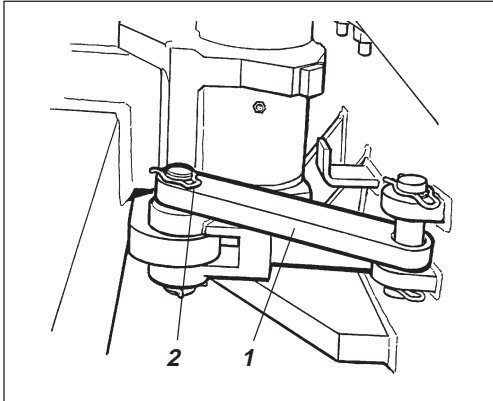
Kuva 22 Puskulevy



Laske levy aina maata vasten, kun siirät jyrän säilytykseen/pysäköit sen.

NOSTO-OHJEET

Ohjausnivelen lukitseminen



Kuva 23 Ohjausnivelen vasen puoli

1. Ohjausnivelen lukko lukittuna
2. Lukkosokka

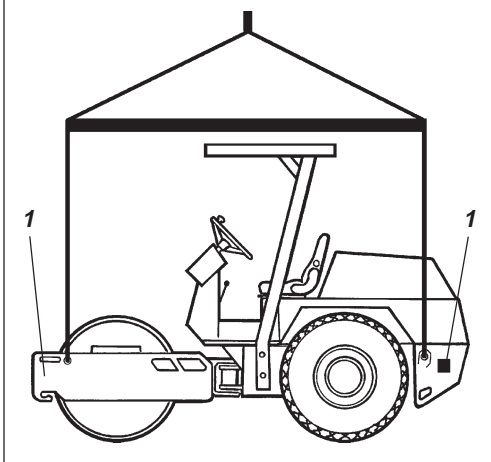


Ennen jyrän nostamista on ohjausnivelen lukittava äkillisen kääntymisen välttämiseksi.

Käännä ohjauspyörää niin, että jyrä on suoraan eteenpäin ajon asennossa. Paina hätäjarrusäädintä alas.

Käännä varsi (1) auki ja lukitse se koneen eturunkoon lukkosokalla (2). Kiinnitä nostoketjut ja varmista, ettei mikään osa jää puristuksiin noston aikana.

Paino: Katso jyrän arvokilpi



Kuva 24 Jyrän nostaminen

1. Nostokilpi



Koneen suurin paino on merkitty nostokilpeen (1). Katso myös huolto-ohjeiden tekniset tiedot.

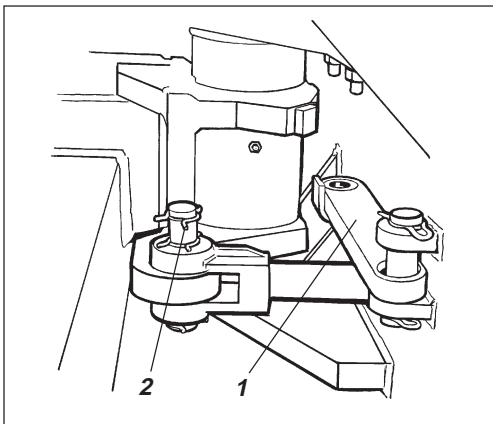


Nostoketjujen, teräslinnojen, silmukoiden ja nostokoukkujen on oltava määräysten mukaan mitoitettuja.



Älä mene riippuvan kuorman alle! Varmista, että nostolaitteen koukut ovat tukevasti paikoillaan.

Ohjausnivelen lukon avaaminen



Kuva 25 Ohjausnivelen vasen puoli

1. Ohjausnivelen lukko avattuna
2. Lukkosokka



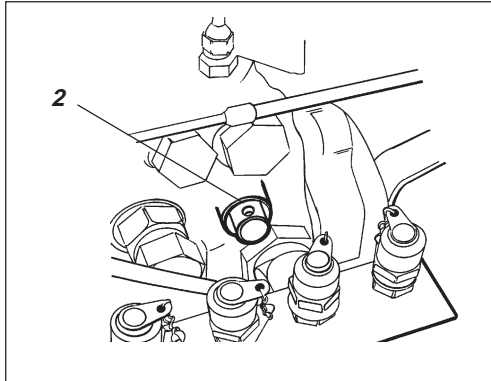
Muista avata ohjausnivelen lukko ennen ajoa.

Poista lukkosokka (2) ja käännä varsi (1) takaisin. Asenna lukkosokka (2) takaisin paikalleen.

HINAUSOHJEET

Vaihtoehto 1

Lyhyet hinaukset dieselmoottorin toimiessa



Kuva 26 Vetopumppu
2. Vapautusruuvi (punainen)

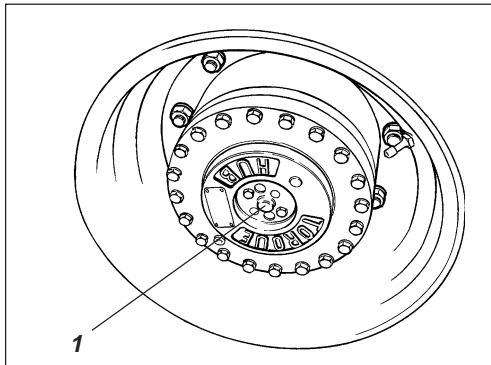
Avaa vetopumpun oikealla puolella oleva ohitusventtiili kiertämällä punaista vapautusruuvia (2) kaksi kierrosta vastapäivään.

Käynnistä dieselmoottori ja anna sen käydä tyhjäkäyntiä.

Jyrää voidaan nyt hinata ja myös ohjata, jos ohjausjärjestelmä on toimintakunnossa.

Vaihtoehto 2

Lyhyet hinaukset, kun dieselmoottori ei toimi



Kuva 27 Pyörännapa
1. Vapautuslaatta

Jyrää voidaan siirtää maks. 300 metriä alla olevien kahden vaihtoehdon mukaisesti.

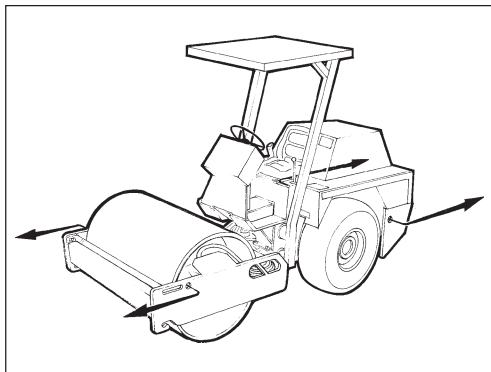


Paina hätäpysäytyspainike alas niin, että dieselmoottori pysähtyy. Aseta varmuuden vuoksi jarrupalikat valssien eteen jyrän vierimisen estämiseksi.

Irrota vapautuslaatat (1) molemmista pyörännavoista sekä valssivaihteesta. Käänä laatat ja kierrä ne kiinni korokkeet sisäänpäin.

HINAUS/VETÄMINEN

Jyrän hinaus



Kuva 28 Hinaus



Jyrää hinattaessa/vedettäessä sitä on vastajarrutettava. Käytä aina hinaustankoa, sillä jyrässä ei ole omia jarruja.



Jyrää on hinattava hitaasti (maks. 3 km/h) ja ainoastaan lyhyitä matkoja (maks. 300 m).



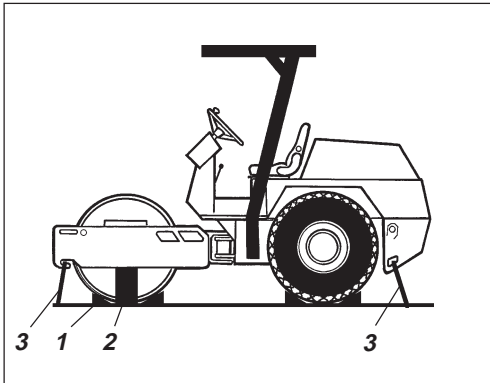
Konetta hinattaessa/vedettäessä hinausajoneuvo on yhdistettävä molempiin nostoreikiin. Vetovoimien on vaikutettava koneen pituussuunnassa kuvan mukaisesti. Maks. kokonaisvetovoima 80 kN.



Palauta jyrä hinauksen jälkeen alkuperäiseen tilaansa.

KULJETUS

Kuljetusvalmis jyrä



Kuva 29 Valssin/rungon lukitseminen

1. Jarrupalikka
2. Rungon tuki
3. Kiinnitysvaijeri



Lukitse ohjausnivel ennen nostamista ja kuljetusta, noudata kyseisessä kohdassa annettuja ohjeita.

Lukitse valssit ja pyörät jarrupalikoilla (1), jotka kiinnitetään kuljetusajoneuvoon.

Aseta pukit valssirungon (2) alle jyrän kumielementtien ylikuormittumisen välttämiseksi kiinnityksen yhteydessä.

Kiinnitä jyrä kiinnitysvaijereilla (3) kaikista neljästä kulmasta. Kiinnityskohdat on merkitty tarroilla.



Muista avata ohjausnivelen lukitus ennen jyrän käynnistämistä uudelleen.

AJO-OHJEET – YHTEENVETO



1. **Noudata Turvallisuuskäsikirjan TURVALLISUUSOHJEITA.**
2. Varmista, että kaikkia huoltokäsikirjan ohjeita on noudatettu.
3. Kytke virta päävirtakytkimellä.
4. Tarkasta, että hätäjarrusäädintä on POIS-asennossa (ulosvedettynä).
5. Aseta tärytysvipu asentoon OFF.
6. Aseta eteen/taaksesäädin vapaa-asentoon.
7. Vedä käyntinopeussäädintä 1/3 ulos.
8. Käynnistä moottori ja käytä se lämpimäksi.
9. Aseta käyntinopeussäädin työasentoon.



10. **Lähde ajamaan. Käytä eteen/taaksesäädintä varovasti.**



11. **Tarkasta jarrut.
Muista, että jarrutusmatka pitenee jyrän ollessa kylmä.**

12. Käytä tärytystä vain koneen liikuessa.



13. **HÄTÄTILANTEESSA: – Paina hätäjarrusäädintä alas.
– Pidä kiinni ohjauspyörästä.**

14. Pysäköinti: Paina hätäpysäytyspainike alas, jolloin moottori pysähtyy. Aseta jarrupalikat valssien ja pyörien eteen.
15. Nostaminen: – Katso tämän käsikirjan kuljetusohjeet.
16. Hinaus: – Katso tämän käsikirjan kuljetusohjeet.
17. Kuljetus: – Katso tämän käsikirjan kuljetusohjeet.
18. Vetäminen: – Katso tämän käsikirjan kuljetusohjeet.